



**Ēka Bauskā, Rīgas ielā 46 k-2**

## Arhitektoniski mākslinieciskā inventarizācija

Pasūtītājs:	Ivars Skustajs 120977-12088 “Imantas” – 3, Bērzkalni, Īslīces pagasts, Bauskas novads, LV-3901
Līgums:	Nr. 1, noslēgts 2017. gada 20. aprīlī
Izpildītājs:	SDV Ina Līne Reģ. Nr. 11116412087 Biržu iela 10 – 14, Bauska, Bauskas nov., LV 3901 e-pasts: inline@inbox.lv tālr. 29129916

Bauska, 2017

## Saturs

---

1.	Ievads	3 lpp.
2.	Ēkas vēsture un būvvēsture	4. lpp.
3.	Vēsturiski attēli	9. lpp.
4.	Inventarizācijas rezultāti	10. lpp.
	Apjoms, konstrukcijas, plānojums	10. lpp.
	Fasādes	15. lpp.
	Būvgaldniecības izstrādājumi	20. lpp.
	Interjers, apdare	24. lpp.
4.	Shēmas, plāni, tabula, rekonstrukcija	26. lpp.
5.	Secinājumi, rekomendācijas	35. lpp.
6.	Pielikumi	38. lpp.
	Avoti, publikācijas	38. lpp.
	Foto fiksācijas saraksts	44. lpp.

## Ievads

---

Ēka Rīgas ielā 46 k-2 atrodas valsts nozīmes pilsētbūvniecības pieminekļa “Bauskas vecpilsēta” (valsts aizsardzības Nr. 7425, KM 1998. gada 29. oktobra rīkojums Nr. 128) teritorijā. Ēka saglabājusi apjomu, kāds tas izveidojies 20. gs. sākumā un oriģinālās konstrukcijas, tomēr remontdarbos un pārplānošanas procesos tā laika gaitā neatgriezeniski zaudējusi gan daudz autentisku elementu, gan vizuālo pievilcību. Būtiskus informācijas zudumus radījusi arī pragmatiskā, vēsturiskās vērtības nerespektējošā ēkas ekspluatācija.

Lai noskaidrotu celtnes kādreizējo izskatu un nākotnē varētu paredzēt kaut daļēji rekonstruēt tās sākotnējo veidolu, kas iekļautos Bauskas vecpilsētas vēsturiskajā noskaņā, kā arī iegūtu vizuāli pievilcīgāku izskatu, īpašnieks iecerēts veikt ēkas remontu un fasādes renovāciju. Saskaņā ar Bauskas novada domes 2016. gada 31. martā apstiprinātajiem saistošajiem noteikumiem Nr. 8 pirms darbu uzsākšanas jāveic ēkas arhitektoniski mākslinieciskā inventarizācija. Inventarizācijas mērķis ir konstatēt, fiksēt un novērtēt vēl saglabājušās ēkas autentiskās substances, kā arī dot rekomendācijas to saglabāšanai, renovācijai un restaurācijai.

### Organizētāji

Inventarizācijas pasūtītājs ir ēkas īpašnieks, un darbu veikšanas juridiskais pamats ir līgums, kas noslēgts ar SDV Inu Līni 2017. gada 20. aprīlī.

### Inventarizācijas dalībnieki un apstākļi

Ēkas inventarizācija un atsevišķu telpu izpēte norisinājās 2017. gada maijā, jūnijā, un to veica Mg. art. Ina Līne, pieaicinot kā konsultantus Mg. art. Daini Bruģi (izpēte dabā, foto fiksācija) un tehniķi Edgaru Bruģi (shēmas, rekonstrukcijas zīmējumi). Konsultācijas un palīdzību informācijas precizēšanai sniedza Bauskas muzeja galvenā krājuma glabātāja Ilva Strautzele, atsevišķus faktus palīdzēja precizēt mājas iedzīvotājas Inese Dārzniece un Sindija Dārzniece. Inventarizācijas laikā tika apsekotas mājas fasādes un daļēji arī iekštelpas – kāpņu telpas, kā arī dzīvokļi (sk. shēmu). Dzīvokļos Nr. 2 un Nr. 6 iekļūt neizdevās, savukārt telpā Nr. 1 bija iebrucis pagraba un pirmā stāva pārsegums.

### Inventarizācijas atskaites saturs un forma

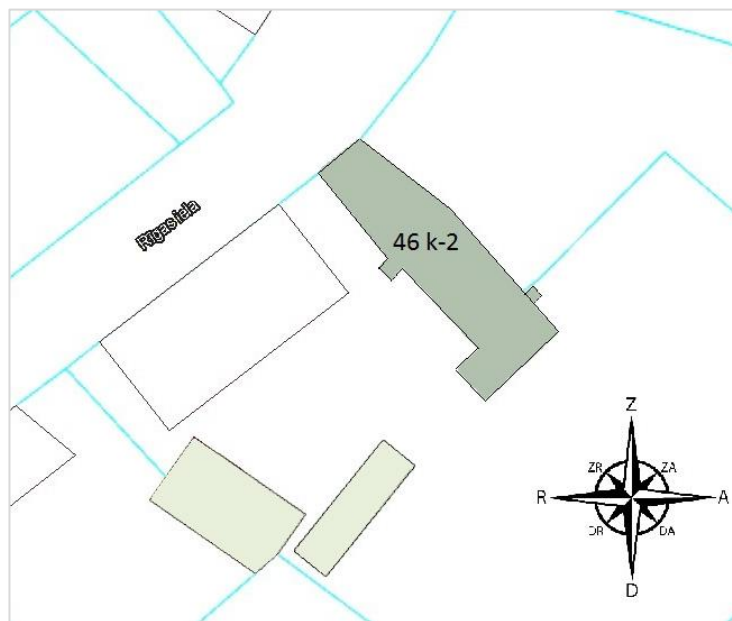
Inventarizācijas rezultāti apkopoti vienā sējumā, kas sagatavots 3 eksemplāros – pa vienam pasūtītājam, Bauskas būvvaldei un izpildītājam. Inventarizācijas sējumā iekļauts pa nodaļām strukturēts teksts, kuru papildina tam saturiski atbilstošas ilustrācijas – pētniecības gaitā iegūtie digitālā formātā uzņemti fotoattēli ar komentāriem, vecāki fotoattēli, kā arī izpētes rezultātus un secinājumus atspoguļojoši zīmējumi – digitāli sagatavoti plāni-shēmas un rekonstrukcijas zīmējums.

### Pētniecības metodes

Vēsturiskās, izogrāfiskās un dokumentālās informācijas apkopošana, vizuālā apsekošana, foto fiksācija, atradumu kartografēšana.

## Ēkas vēsture un būvvēsture

Bauskas pilsētas Rīgas ielas 46 k-2 apbūve sastāv no dzīvojamās ēkas un divām saimniecības ēkām, kas atrodas uz viena gruntsgabala Nr. 40010050031 – kadastra Nr. 40010050031002 (dzīvojamā ēka) un Nr. 40010050031003, Nr. 40010050031004 (saimniecības ēkas). Dzīvojamā ēka orientēta ZR-DA virzienā un ar šaurāko fasādi pavērsta pret Rīgas ielu. Īpašums pieder privātpersonai.



1. attēls. Ēku novietojums gruntsabalā

2017. gadā ēkā ir 9 dzīvokļi, no kuriem apdzīvoti trīs.

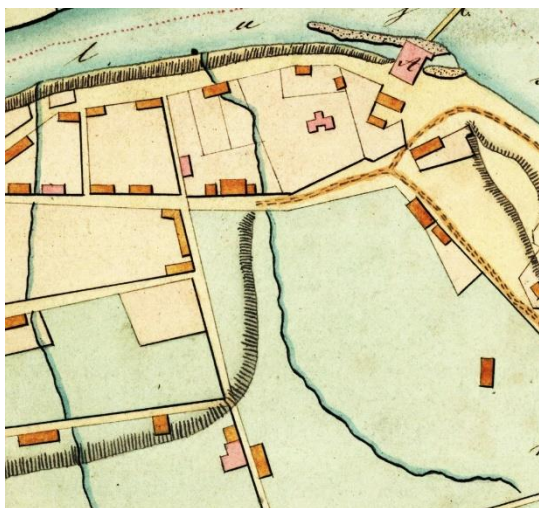
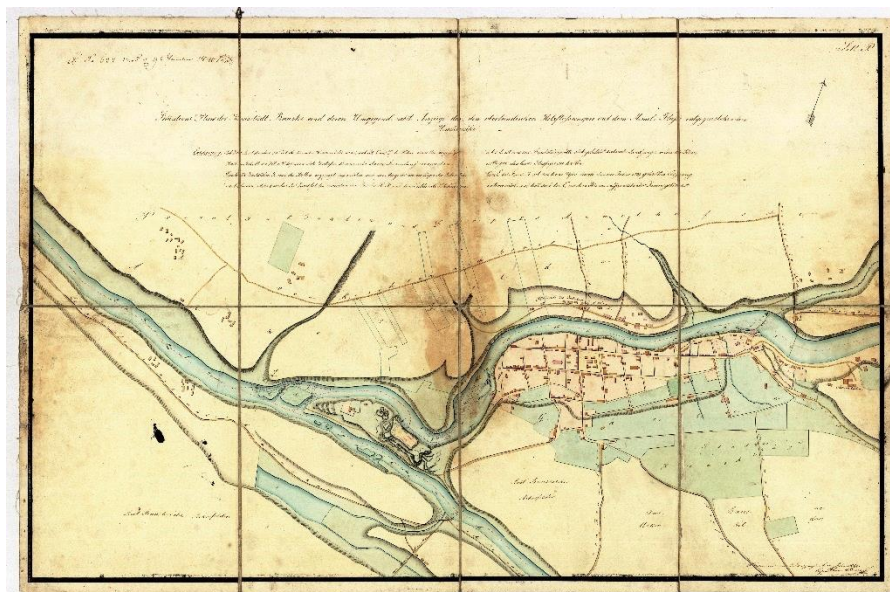
Dzīvojamās ēkas adrese līdz 1925. gadam – Sudmalu iela 13, no 1926. līdz 1934. gadam – Sudmalu iela 46, no 1934. līdz 1940. gadam – Vienības iela 46, no 1941. gada – Rīgas iela 46.

### Ziņas par objekta vēsturi

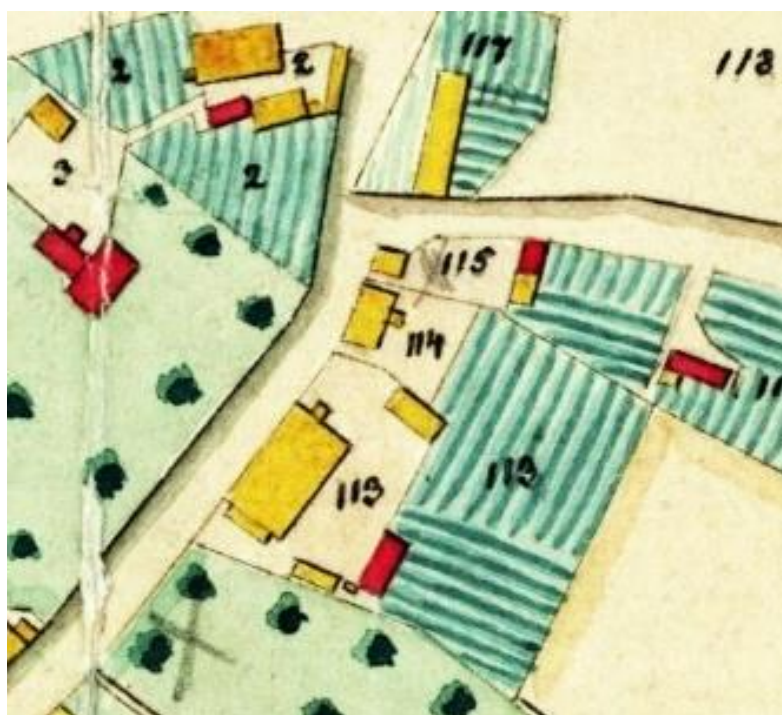
Precīzs ēkas celšanas gads publicētajos materiālos nav atrodams, un, lai precizētu būvniecības laiku un ēkas projekta autoru, būtu nepieciešamas plašākas arhīvu materiālu studijas.

Līdz 1899. gadam mūra dzīvojamā ēka pašreizējās sarkano ķieģeļu būves vietā nav bijusi. To apliecina 19. gadsimtā sastādīti Bauskas pilsētas plāni (1840. g., 1848. g., 1882. g., 1899. g.), kuros inventarizējamās ēkas pašreizējā vietā apbūve nav fiksēta.

2. attēls.  
1840. gada  
Bauskas pilsētas  
plāns  
(kopskats un  
fragments ar  
konkrēto  
gruntsgabalu)  
LVVA, 6828.  
fonds,  
2. apraksts, 454.  
lieta, 43. lapa  
↓



↑  
3. attēls.  
1848. gada  
8. martā  
M. Golovina  
zīmēts Bauskas  
pilsētas plāns.  
(kopskats un  
fragments ar  
konkrēto  
gruntsgabalu)  
LNB, RRGN,  
inv. Nr. R Kt L-  
2/63



4. attēls  
 Ēku izvietojums  
 gruntsgabalā  
 Nr. 113  
 1882. gadā sastādītājā  
 Bauskas plānā  
 (plāna kopskats un  
 fragments ar šo  
 gruntsgabalu)  
*LVVA, 1679. fonds, 156.  
 apraksts, 106. lieta*

Saskaņā ar 1882. gada plānam pievienoto eksplikāciju jāsecina, ka ēkas Rīgas ielā 46 k-1 vietā gruntsgabalā Nr. 113 bijusi liela koka ēka, iespējams tajā vietā, kur tagad atrodas baltu silikātķieģeļu celtne. Savukārt inventarizējamās ēkas vietā tās DA galā bijusi kāda koka celtne. Bez šīm divām būvēm uz gruntsgabala atradusies vēl kāda neliela ZR-DA virzienā orientēta, domājams, saimnieciska rakstura koka ēka un paralēli Rīgas ielai novietota mūra būve. Jāsecina, ka tagad pastāvošā sarkano ķieģeļu

ēka celta pēc 1899. gada, visticamāk, drīz pēc 1900. gada. 1912. gadā zemes gabals Nr. 113. piederējis Evai un Konsuelai Kozem un Olgai Kurakinai.<sup>1</sup>

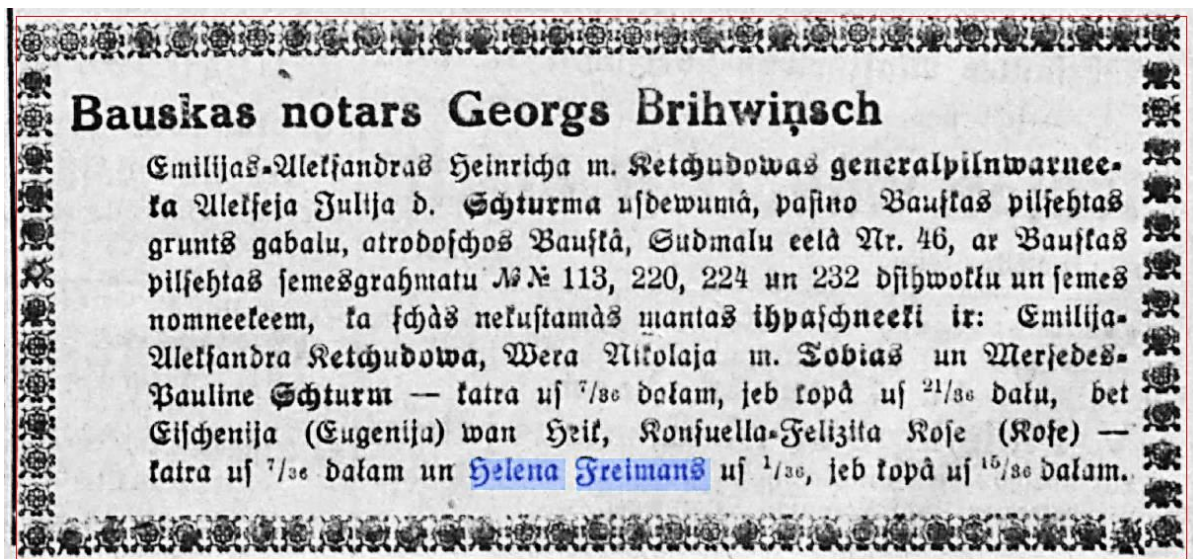
Ziņas par mājas un zemes gabala īpašniekiem, kā arī tās iemītņiem un rentniekiem, atrodamas no 20. gadsimta 20. gadiem, pirmās Latvijas Republikas posma. Šajā laikā ēka līdz ar citām uz gruntsgabalu esošajām mājām kalpojusi kā dzīvokļu īres nams, un te atradušās arī dažādas iestādes un uzņēmumi.

1926. gadā daļa no ēkas piederējusi Kozei ar pilnvaroto personu A. Šturmu, un to pārvaldījusi E. van Hēka.

1926. gadā te atradusies Freimanis (vai Freimaņa) vīna tirgotava.

1929. gadā te atradusies E. Pīlera (Pihler) adītava, kura 1934. gadā pārcēlusies uz citu ēku Bauskas Tirgus laukumā.

1931. gadā īpašnieku sarakstā minēts, ka hipotēka Nr. 113 ir kopīpašums. Tā īpašnieki bija Emīlija Aleksandra Heinriha meita Ketčudova (pilnvarotais – Aleksejs Jūlija dēls Šturms); Vera Nikolaja meita Tobias; Mersedesa Paulīne Šturma, dzimusi Koze; Eižēnija Vilhelmīne van Hēka; Olga Konsuella Felicita Koze un Helēna Gabriēla Freimane. Zināms, ka O. K. F. Kozei piederējusi arī blakus esošā zeme Biržu ielā.



5. attēls. Sludinājums laikrakstā "Bauskas Vēstnesis" Nr. 49 (04.12.1931)

Ēkā dzīvoja daži no īpašniekiem, te tika izīrēti gan dzīvokļi, gan telpas uzņēmumiem. Piemēram, 1935. gadā publicēts sludinājums par izīrējamu veikalu Vienības ielā 46, kuram piederīgs arī vienistabas dzīvoklis ar virtuvi. 1936. gadā te atradusies šuvējas M. Zeltiņas-Kūlas darbnīca, arī kurpnieka-sedlinieka darbnīca un Jura Veinbauma tējnīca.

<sup>1</sup> Richter, Adolf. Baltische Verkehrs- und Adressbücher. Bd. 2, Kurland. Riga: Selbstverlag des Herausgebers, 1912

1937. gadā īpašums ar adresi Bauska, Vienības ielā 46, zemes grāmatas reģ. Nr. 383, īpašuma Nr. 4946, izsludināts pārdošanai izsolē. Tas tolaik sastāvēja no gruntsgabala (0,425 ha), divstāvu mūra ēkas, viena stāva koka nama, diviem mūra staļļiem, trim koka malka šķūnišiem un augļu dārza. Īpašuma vērtība bija 14 300 Ls, kas bija arī izsoles sākumcena. Īpašumam bijuši hipotēkas parādi 13 000 Ls vērtībā.<sup>2</sup> Vai izsole notikusi un, kas ēku iegādājies, nav zināms.

Konsuela Felicita Olga Koze, kura dzīvojusi Sudmalu (Rīgas) ielā 46, saskaņā ar 1939. gada līgumu par vācu tautības Latvijas pilsoņu repatriāciju, 1939. gada 8. decembrī atlaista no Latvijas pavalstniecības un, domājam, repatriējusies uz Vāciju.<sup>3</sup>

Padomju laikā 1945./1946. gadā ēkā atradies Lielupes pludināšanas kantoris. Pēc dokumentāli nepārbaudītas informācijas 50. – 60. gados ēka piederējusi Bauskas Rūpkombinātam, vēlāk, iespējams, – Bauskas Sadzīves pakalpojumu kombinātam. 1956. gada Bauskas pilsētas topogrāfiskajā plānā šīs teritorijas apbūve iezīmēta tikai daļēji, norādot, ka ēka ir divstāvu mūra dzīvojamams nams. Pēc mājas iedzīvotāju liecībām te atradies vilnas pieņemšanas un apmaiņas punkts – sākumā ar ieeju no pagalma puses (dzīvoklī Nr. 6) (skat. plānu), vēlāk – ar ieeju tieši no Rīgas ielas (dzīvoklis Nr. 1). Pieņemšanas punkta vajadzībām pārveidota mājas fasāde – no fasādes vidusdaļas uz labo malu pārvietotas ieejas durvis un izveidots liels vitrīnas veida logs. 20. gs. beigās visa ēka lietota kā īres dzīvokļi.

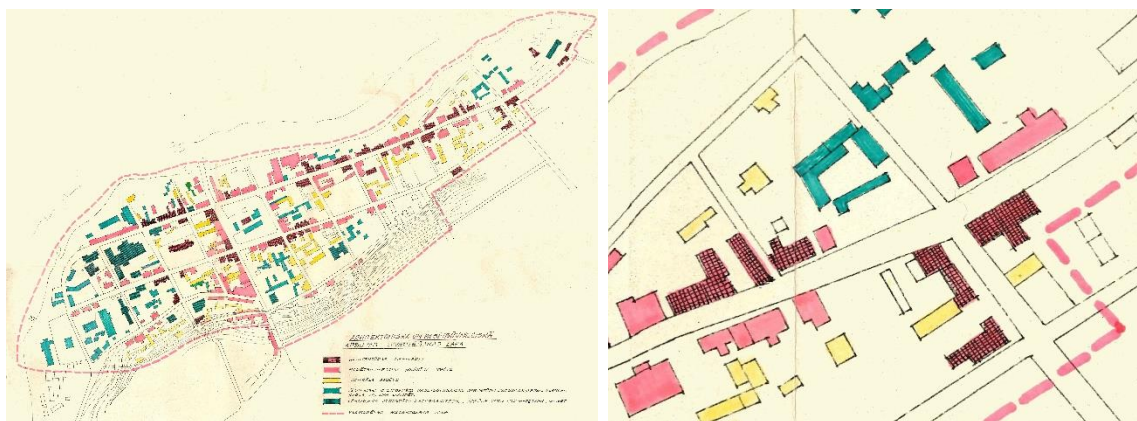


6. attēls. Fragments no Bauskas pilsētas topogrāfijas, 1956. gads. M 1:500  
*Bauskas novada Būvvaldes arhīvs, inv. Nr. 35*

<sup>2</sup> Valdības Vēstnesis, Nr. 103 (10.05.1937)

<sup>3</sup> Valdības Vēstnesis, Nr. 280 (09.12.1939)





7. attēls. Bauskas vecpilsētas reģenerācijas plāns ar apbūves izvērtējumu, fragments, 1985. gads.  
Ēkas Rīgas ielas 46 novērtētas kā pilsēt būvnieciski nozīmīga vēsturiskā apbūve  
(marķējums ar tumši sarkanu krāsu). *VKPAI DC*

## Vēsturiski attēli

Senākas ēkas Rīgas ielā 46 fotogrāfijas nav zināmas. Vecākais zināmais attēls, kurā tās fasāde gan redzama tikai fragmentāri, ir 1940. gada fotoattēls Bauskas muzejā. Attēlā redzama daļa no ēkas ielas fasādes pirmā stāva līmenī – šauras pildīņu durvis fasādes vidusdaļā un logs ar pildīņu slēģiem. Fotogrāfijā redzama arī šim gruntsgabalam piederīgā koka ēka ar mezonīna izbūvi un sēta ar vārtiem starp abiem namiem.



8. attēls. Revolucionāra Krišjāņa Oša bēres Bauskā 1940. gada decembra beigās.  
Foto, Bauskas muzejs, inv. Nr. BNM 1808

## Inventarizācijas rezultāti

### Apjoms, konstrukcijas, plānojums



9. attēls. Ēka Rīgas ielā 46 k-2, kopskats uz D/DA

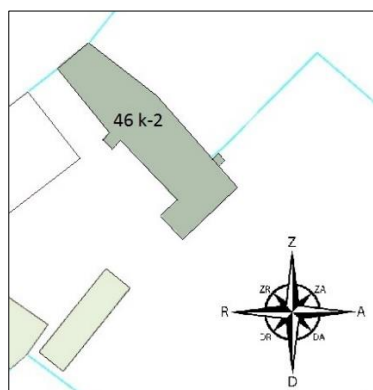
Nams Rīgas ielā 46-k2 ir plānā taisnstūra formai tuvināta divstāvu ķieģeļu ēka. Būve stilistiski raksturojama kā vienkāršs, nedaudz provinciāls piemērs tā sauktajam “ķieģeļu stilam” (vienam no historisma formālajiem virzieniem), kad ēku fasādēs tiek demonstrēts neapmestu ķieģeļu mūrējums un kā akcenti izmantotas no ķieģeļiem (nereti – dažādas formas un krāsas, arī glazētiem) “izliktas” detaļas – dzegas, sandriki, izvirzīti ēkas stūri un dekoratīvas joslas. Latvijā šis stilistiskais virziens mazpilsētās īpaši populārs bija 19. gadsimta beigās – 20. gadsimta sākumā, kad šādas ēkas celtas arī Bauskā (vairākas no tām – Rīgas ielā, piemēram, Rīgas 69, Rīgas 37, Rīgas 63, Rīgas 43, Rīgas 25). Ziņas par ēkas Rīgas ielā 46 arhitektu vai būvmeistaru publicētajā literatūrā nav atrodamas, un to precizēšanai nepieciešamas padziļinātas studijas arhīvos esošajos nepublicētajos materiālos.



10. attēls.  
“Ķieģeļu stila” ēka Bauskā,  
Rīgas ielā 69

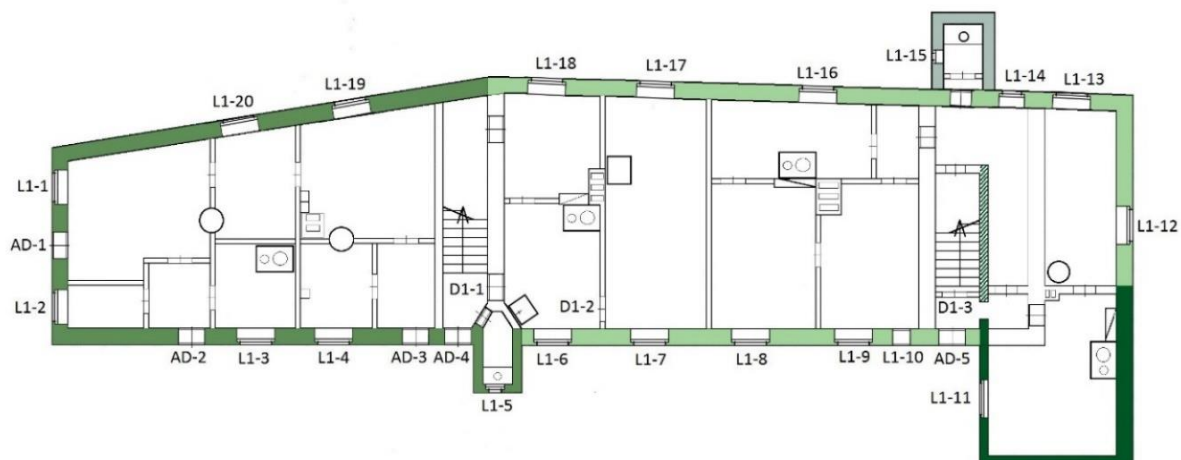
Būve Rīgas ielā 46-k2 tapusi vairākos būvperiodos un sastāva no trim apjomiem. Pret Rīgas ielu ar šaurāko (ZR) fasādi vērstam, plānā nedaudz trapeces veidā celtam korpusam ar vienslīpes jumtu DA galā pieslēdzas otrs DR-ZA virzienā orientēts un pretējā virzienā trapecē sašaurināts apjoms, bet tā galā pieslēdzas neliels šķērskorpus ar divslīpju jumtu. Celtne ir ķieģeļu mūra ēka, kuras galvenā fasāde (pret Rīgas ielu) rotāta ar izmūrētām profiljoslām un sandrikiem, DR fasāde (pagalma) – ar dzegā iestrādātu dekoratīvu dentikulu rindu un izvirzītām ķieģeļu palodzēm, un tikai DA un ZA fasādes risinātas bez dekoratīvām detaļām. Ēkas ZA fasāde daļēji apmesta ar kaļķa apmetumu. Ēkas jumts segts ar padomju laika (20. gs. 60.- 70. gadu) viļņotā azbestcements loksne, un virs tā kores paceļas četri neapmestu ķieģeļu skurstēni. Sākotnēji ēkas pagalmu no Rīgas ielas norobežojusi koka sēta un vārti, kas redzami 1940. gada fotogrāfijā.

Ēkas plānojums (sk. stāvu shēmas) kopš tās uzcelšanas mainījies nebūtiski. Mājā bijuši ieplānoti astoņi dzīvokļi (katrs ar divām istabām un virtuvi) un izīrējama veikala vai darbnīcas telpa ēkas ZR gala pirmajā stāvā. Tajā sākotnēji vedušas divas ieejas – no Rīgas ielas un pagalma.



Fasāžu apzīmējumi šīs izpētes ietvaros pieņemti sekojoši:

1. Galvenā jeb pret Rīgas ielu orientētā ēkas fasāde – ZR (ziemeļrietumu) fasāde;
2. Pret Biržu ielu vērstā fasāde – ZA (ziemeļaustrumu) fasāde;
3. Pret dārzu vērstā fasāde – DA (dienvidaustrumu) fasāde.
4. Pret pagalmu vērstā fasāde – DR (dienvidrietumu) fasāde.



11. attēls. Pirmā stāva plānojuma shēma ar marķētiem atšķirīgu būvniecības periodu apjomiem

Balstoties uz inventarizācijas rezultātiem, jāsecina, ka ēkas senākais būvaploms ir daļa no gruntsgabala dziļumā esošā DR-ZA virzienā orientētā šķērskorpusa, kas arī šobrīd ir atšķirīga no pārējās ēkas (attēlā Nr. 11 iekrāsota tumši zaļa). Iespējams, ka sākotnēji te bijusi kāda saimnieciska rakstura būve, kas vēlāk iekļauta jaunuzceltajā ēkā, izveidojot divas logailas pagalma fasādē un vienu dārza fasādē. Uz to, ka šī ēkas daļa celta agrāk, norāda no pārējās ēkas atšķirīgs ķieģeļu izmērs un mūrējums, kā arī veids, kā tā sasaistīta ar pārējo būvi.



12. attēls. Ēkas DA šķērskorpusa DR fasāde



13. attēls. DA šķērskorpusa ZR fasādes logailas L1-11 un L2-14



14. attēls. DA gala šķērskorpusa fasādi sadalošā profiljosla, kura pēc pārējās ēkas uzbūvēšanas nonākusi mājas iekšpusē. Skats uz DA

15. attēls. Skats uz vietu, kur DA gala šķērskorpusa sienai piekļaujas jaunā DR siena. Stūrī redzamā sprauga norāda, ka sienas nav "sasietas", bet mūrētas katra atsevišķi.





16. attēls. DA gala šķērskorpusa DA fasādes fragments. Vecākajam apjomam (pa kreisi) piekļaujas jaunāks ar atšķirīgu mūrējumu un aizmūrētu logailu L1-12



17. attēls. Skats uz DA gala šķērskorpusa vecākās daļas dzegu.

Šķērskorpusa vecākās daļas pret pagalmu vērsta siena ir apmesta, un tās stāvus vienu no otra nodala nedaudz izvirzīta horizontāla, šķērsgrīzumā taisnstūra formas profiljosla, kas turpinās arī mājas iekšpusē. Šai mājas daļai, atšķirībā no citām, ir divslīpju jumts, kas tagad segts ar viļņotā azbestcements loksnēm. Vienīgās arhitektoniski nozīmīgās detaļas te ir dzega, kurā izmantoti arī speciāli izgatavoti profilķieģeļi, un ēkas bēniņu lūkas durvis ar kalējkaltām virām un viru kāšiem. Šī ēkas daļa izpētes laikā ir avārijas stāvoklī – ar daļēji iebrokušu jumta konstrukciju, stipri bojātām logailām un daļēji arī būves R stūrī.

Hronoloģiski nākamā ēkas daļa ir Rīgas ielai tuvākais plānā nedaudz trapecveida apjoms (attēlā Nr. 11 iekrāsots zaļš), kas noslēdzas ar izvirzītu divstāvēgu tualešu izbūvi DR fasādē. Šis, ar šauro fasādi pret Rīgas ielu orientētais apjoms ir būvēts viskvalitatīvāk, veltot lielu vērību estētiskajam aspektam. Mūrējums no 25 x 8 x 11,5 cm ķieģeļiem izšuvots, un tajā kā dekoratīvi akcenti izmantoti logailu pārsedzes no vertikāli liktiem ķieģeļiem, izvirzītas palodzes un dzega ar tajā iekļauta dentikulu joslu. Šīs ēkas daļas DR fasādes R stūrī saglabājušās padomju laikā ar cementa javu iemūrētas vārtu viras.



18. attēls. Kopskats uz ēkas DR fasādi.



19., 20. attēls.

Ēkas DR fasādes fragmenti, kuros redzama ķieģeļu dzega ar dentikulu joslu, logailu pārsedzes un palodzes.

21. attēls. Vārtu viras kāsis DR fasādes R galā.

Domājams, samērā drīz Rīgas ielai tuvākais apjoms savienots ar pagalma dziļumā esošo būvi, uzbūvējot vēl vienu, plānā nedaudz pretējā trapecē izvērstu korpusu (attēlā Nr. 11 iekrāsotu gaiši zaļū), kopumā saglabājot ēkas stilistisko raksturu. Ēkas ZA fasādē redzams, ka šī celtnes daļa, atšķirībā no iepriekšējās, balstīta uz dolomīta pamatiem, kuri slīpā reljefa dēļ daļēji atklājušies arī sienas daļā. Slīpā reljefa dēļ ēkas jaunākās daļas DA fasādē izvietotie pirmā stāva logi būvēti no iepriekšējās ēkas daļas atšķirīgā augstumā.



22. attēls. Ķieģeļu mūrējums ar izšuvojumu DR fasādes R daļā



23. attēls. Ķieģeļu mūrējums bez izšuvojuma DR fasādes A daļā

Uz citu būvniecības laiku, citu mūrnieku vai pasūtītāja vēlmi ietaupīt norāda šīs daļas celtniecībā izmantotie atšķirīgas kvalitātes un izmēra (27,2 x 6,3 x 13 cm) ķieģeļi, mūrējuma raksturs (mūris nav izšuvots) un nedaudz atšķirīgās logailu proporcijas.

Logailu izmēru maiņa var būt saistīta arī ar logu nomaiņu laika gaitā, tomēr zemākas kvalitātes mūrējums, kā arī ķieģeļu atšķirīgais izmērs ļauj izteikt pieņēmumu, ka abas celtnes daļas nav celtas vienlaikus. Iespējams, ka šī nosacīti vidējā ēkas daļa būtiski remontēta jau 20. gadsimta vidū, jo ēkas DA (dārza) fasāde lielā laukumā (īpaši augšdaļā) mūrēta vai labota ar citādiem ķieģeļiem.

Kā hronoloģiski pati pēdējā uzcelta divstāvu tualesu izbūve pie ēkas ZA fasādes (shēmā 11. attēlā iekrāsota blāvi zaļa). Izbūves mūrējums ir atšķirīgs un tā nav “iesieta” ēkas apjomā.



24. attēls. Tuaelesu izbūve celtnes ZA fasādē.



25. attēls. Tuaelesu izbūve celtnes ZA fasādē. Labi redzama ķieģeļu un mūrējuma atšķirības.

### Fasādes

Visas ēkas fasādes laika gaitā (visticamāk, 20. gs. 2. pusē) piedzīvojušas dažādas izmaiņas.

Ēkas galvenā, pret Rīgas ielu vērsta **ZA fasāde**, rotāta ar izmūrētām ķieģeļu joslām. Mūrējums veikts kvalitatīvi, ekonomisko būvi padarot cienīgāku arī ar gaišo, reljefo mūra izšuvojumu. Fasādes būtiska dekoratīvā sastāvdaļa ir plata, ar diviem taisnstūra formas “pildīņiem” rotāta atika, kuru vainago to ietveroši kvadrātiski tornīši ar piramidālu skārda jumtiņu. Šī detaļa citādi samērā pieticīgo būvi ne vien pievilcīgāku, bet arī ievērojami iespaidīgāku. Rīgas ielas fasādē sākotnēji katrā stāvā bijušas divas simetriski izvietotas logailas un vidusdaļā izbūvētas durvis – pirmajās stāvā ieeja ēkā, otrajā – izeja uz balkona. Pēdējais bija balstīts uz divām dubulta T profila metāla sijām (švelleriem), kuru gali vēl tagad redzami fasādē.



26. attēls. Skats uz ZR fasādes daļu – logailu un atikas dekoratīvo apdari. Redzamas aizmūrētas balkona durvis AD-6



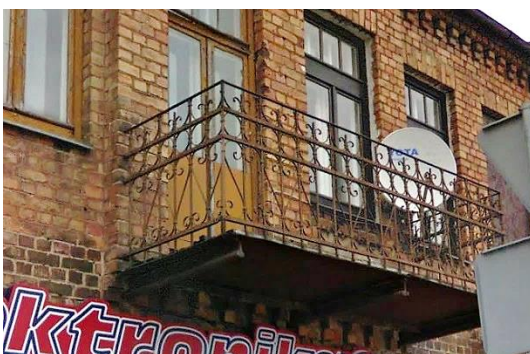
27. attēls. Skats uz ZR fasādes daļu, kurā arī pēc pārbūvēm skaidri nolasāma sākotnējā fasādes kompozīcija

Liecības par to, kāds tieši izskatījies balkons, nav saglabājušās. Jāatzīmē, ka pret ielu orientēti nelieli balkoniņi ir samērā tipiska un raksturīga detaļa Bauskas 19. gadsimta beigu – 20. gadsimta sākuma celtnēm, un vairāki tādi saglabājušies līdz mūsu dienām. Ja iecerēta mājas renovācija, balkonu būtu vēlams atjaunot, kā prototipu izmantojot kādu no Bauskas vecpilsētā vēl esošajiem balkoniem.



28. attēls.  
1884. gada balkons Bauskā, Rūpniecības ielā 14

29. attēls.  
19. gadsimta beigu /20. gadsimta sākuma balkons  
Bauskā, Rūpniecības ielā 9



30. attēls.  
20. gadsimta sākuma balkons Bauskā, Rīgas ielā 25

Laika gaitā ZR fasādes kompozīcija mainīta: pirmajā stāvā durvis pārvietotas uz labo pusi loga vietā, savukārt durvju un kreisās puses loga vietā izveidots liels vitrīnlogs. Šīs pārbūves laiks precīzi nav zināms. Pēc iedzīvotāju mutiskām ziņām tas noticis ap 1960. gadu otro pusi. Visticamāk, šajā laikā likvidēti arī pakāpieni, kas atradušies



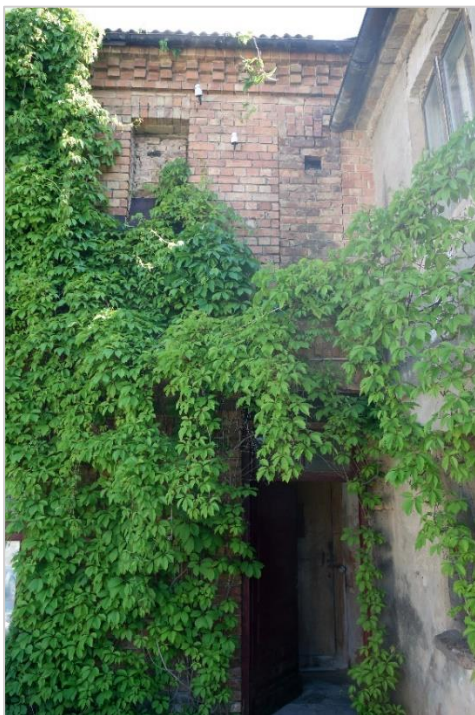
durvju priekšā un redzami 1940. gada fotogrāfijā. Vēlāk, ap 1990. gadiem, durvis un vitrīnlogs aizmūrēts, atstājot vienu sākotnējā izmēra logu fasādes kreisajā pusē. Kad likvidēt balkons un izeja uz to, precīzi nav zināms. Spriežot pēc aizmūrējuma rakstura un ķieģeļiem, tas noticis 20. gadsimtā vidū.

Izmaiņas piedzīvojuši arī **DR fasāde**: tās priekšā R galā uzbūvēta mūra noeja uz pagrabu, kā rezultāta samazināti logu L1-3 un L1-4 izmēri.



31. attēls. Skats uz ēkas DR fasādes daļu – vēlāk izbūvēto noeju uz pagrabu un samazinātajām logailām L1-3, L1-4

Vairākas mazāka izmēra logailas, kas, izgaismoja kādas palīgtelpas un kāpnes, aizmūrētas: pirmajā stāvā L1-10; otrajā stāvā L2-12 un L2-13. Tāpat redzams, ka būtiski labots ķieģeļu mūris zem logailām L1-8 un L1-9.



32. attēls. Ēkas DR fasādes fragments. Redzamas aizmūrēto logu L1-10, L2-12, L2-13 vietas

DA fasādē pirmā stāva esošā loga L1-12 tagad atrodas jau zem zemes līmeņa un aizmūrēta. Otrā stāva līmenī šajā fasādē aizmūrētas arī durvis AD-7, kas vedušas uz dārzu.



33. attēls. Skats uz DA fasādē aizmūrēto logu L1-12



34. attēls. Skats uz DA fasādē aizmūrētajām durvīm AD-7



35. attēls. Skats uz ēkas ZA fasādi

Nozīmīgas izmaiņas notikušas arī **ZA fasādē**. Jāatzīmē, ka fasāde apmesta tikai daļēji. Iespējams, tas darīts tāpēc, ka ēkas apakšdaļu sākotnēji aizsedza kādas saimnieciskas būves, piemēram, šķūnīši, neapmestā daļa nebija redzama. Šajā fasādē labi nolasās abu ēkas daļu atšķirīgais telpu augstums. Arī pašreizējais logailu izvietojums un veids rāda, ka tās nav būvētas vienlaicīgi. Tikai divām logailām L1-13 un L2-16 izbūvētas lēzenās pārsedes no vertikāli liktiem ķieģeļiem un izmūrētas palodzes. Gan logailas, gan logi L1-14, L1-16, L2-18 ir ievērojami mazāki un atšķirīgas proporcijas.



36. attēls. Skats uz ēkas ZA fasādi.



37. attēls. Skats uz atšķirīgos periodos tapušo ēkas daļu sadures vietu ZA fasādē ar labi redzamu atšķirīgu mūrējumu un ķieģeļiem



39. attēls.  
Skats uz logu L1-13 ZA fasādē ar izmūrēto lēzeno pārsedzes arku. Redzams, ka logaila pārbūves rezultātā paplašināta



38. attēls. Skats uz logu L2-16 ZA fasādē ar izmūrēto lēzeno pārsedzes arku un izvirzītu palodzi



40. attēls. Skats uz atšķirīga izmēra un dalījuma 20. gadsimta vidus logu L1-16 ZA fasādē. Logailai nav izmūrēta pārsedzes ķieģeļu arka un palodze



41. attēls. Skats 20. gadsimta 60. gadu logu L1-18 ZA fasādē. Logailai nav izmūrēta pārsedzes ķieģeļu arka un palodze

## Būvgaldniecības izstrādājumi

Inventarizācijas gaitā konstatēts, ka gandrīz visi ēkas autentiskie būvgaldniecības izstrādājumi laika gaitā nomainīti.

No ēkas būvniecības laika saglabājušās divas pildīņu durvju vērtnes D2-1 un D2-3, kas ved uz otrā stāvā dzīvokļiem, kā arī platu dēļu durvis ar virsgaismu D1-3, kas noslēdz otro kāpņu telpu. Parējās – gan ārdurvis, gan iekšdurvis – ir nomainītas, visticamāk, 1960. gadu sākumā.



42. attēls. Ēkas autentiskās celšanas laika iekšdurvis D2-1 ar 20. gadsimta sākumam raksturīgu dalījumu divos horizontālos un divos vertikālos pildīņos.

43. attēls. Ēkas autentiskās celšanas laika iekšdurvis D2-3

44. attēls. Ēkas autentiskās, tās celšanas laika dēļu durvis D1-3 uz otrajām kāpnēm



45. attēls. 20. gs. 60. gados uzstādītas ārdurvis AD-4 ar laikmetam raksturīgu piecu horizontālu pildīņu dalījumu. Saglabājies sākotnējais virsgaisma logs.



46. attēls. 20. gs. 60. gadu ārdurvju furnitūra – atslēgas cauruma noseglāksne un rokturis



47. attēls. Lielāka daļa iekšdurvju uzstādītas 20. gs. 60. gados. Durvis D1-2



48. attēls. 20. gs. 80. gadu durvis dzīvoklī Nr. 7 - avārijas stāvoklī esošajā ēkas daļā

No mājas celtniecības laika saglabājies tikai viens logs L2-23, un tas atrodas ēkas iekšpusē un bija paredzēts kāpņu izgaismošanai. Tas ir vienkāršs 6-dalīts groplogs ar viru kāšiem un virām ar stūreņiem. Ēkas remonta procesā šis logs jā saglabā un jārestaurē kā vienīgā liecība par ēkas autentiskajiem logiem. Citas detaļas, kas raksturo autentiskos ēkas logus, ir viru kāši un viru atliekas tualetes lodziņam L2-7. Šiem logiem, iespējams, saglabājusies oriģinālā kārba un sākotnējā furnitūra, kas atkārtoti pārlikta uz vēlāk izgatavota rāmja.



49. attēls.

Oriģinālais logs L2-23 ēkas kāpņu telpas otrajā stāvā.



50., 51. attēls. DR fasādes tualetes lodziņi ar sākotnējās furnitūras atliekām.

Lielākā daļa esošo logu rāmju izgatavota 20. gadsimta 60. gados. Tie ir dubulti logi ar T veida dalījumu un trim vērtņēm (apakšējās vertikālas, augšējā horizontāla, katra ar divām rūtīm. Ārējās vērtnes veras uz āru, ziemas vērtnes jeb iekšējās – uz iekšu. Vērtnes ieeņģotas ar stobrvirām un aizveramas ar aizgriežņiem.



52. attēls. Lielākā daļa logu ēkā nomainīta 20. gs. 60. gados. Skats uz logu L2-9



53. attēls. 20. gadsimta 60. gadu logu furnitūra

Logi L2-1, L2-2, L2-3, L2-4, L2-5, L2-6 izgatavoti ap 80. vai 90. gadiem un tie vizuāli atkārto 1960. gadu logu dalījumu, bet izgatavoti kā divu vertikālu vērtņu logi, katrs ar divām rūtīm.

Arī pārējie logi L1-3, L1-4 un L1-16, L2-18 izgatavoti padomju laikā. L1-3 un L1-4 samazinātajās logailās ievietoti divu vērtņu dubultlogi ar vienkāršus stiklojumu. L1-16 ir ar 6 rūšu dalījumu un vēdlodziņu, savukārt L2-18 mazāka izmēra un ar divām vērtņēm, katru dalītu divās nevienāda izmēra rūtīs.



54. attēls.  
Logs L2-1 skatā no iekšpuses



55. attēls.  
Logs L1-16 ZA fasādē



56. attēls.  
Samazinātā loga un logs L1-4 DR fasādē.

## Interjers, apdare

Autentiska ēkas interjera apdares sastāvdaļa ir pirmās kāpņu telpas kāpņu laukumu (abos stāvos) iesegums ar kvadrātiskām krāsainām (pelēkam un sarkanām) betona flīzēm (izmērs 20,5 x 20,5 cm). Flīžu izgatavotājs grūti nosakāms, tomēr izmērā, krāsā un faktūrā tās ir identiskas grīdas flīzēm ēkā Bauskā, Kalna ielā 16, kuras marķētas ar izgatavotāja spiedogu “Эд. РАМАНЪ/•БАУСКЪ”. Arī kāpņu betona pakāpienu profilējums ir identisks.



57. attēls. Skats uz pirmās kāpņu telpas kāpnēm



58. attēls. Betona pakāpiena profils ēkā Rīgas ielā 46



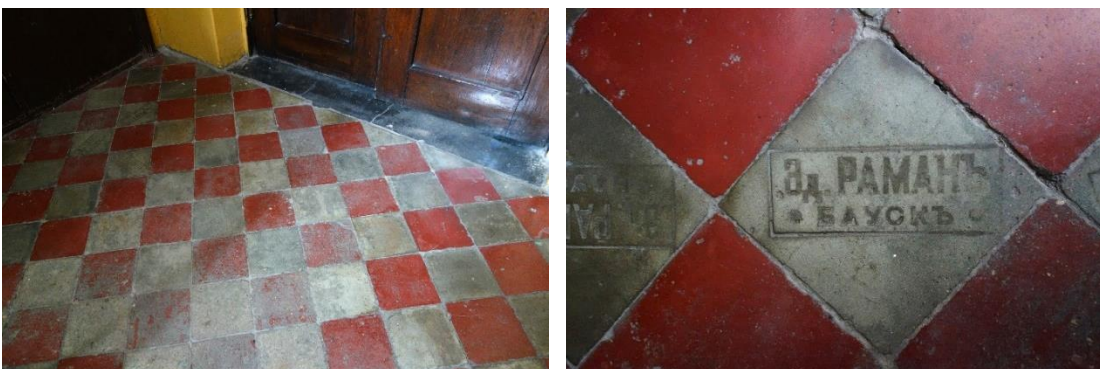
59. attēls. Profilēti betona pakāpieni ēkā Kalna ielā 16

E. Ramana firma Bauskā, Pils ielā 16 (tagad Plūdoņa) nodarbojās ar cementa izstrādājumu – kāpņu, flīžu, dakstiņu – izgatavošanu. Ir ļoti iespējams, ka pakāpieni un flīzes ēkai Rīgas ielā 46 arī izgatavotas tieši Ramaņa firmā Bauskā.





60., 61. attēls. Kāpņu laukumiņu flīzējums ar krāsainām betona flīzēm ēkā Rīgas ielā 46 k-2  
Pirmā stāva laukumiņā flīzes liktas diagonāli, otrajā stāvā – paraleli sienām.



62., 63. attēls. Kāpņu telpas flīzējums ar krāsainām betona flīzēm ēkā Bauskā, Kalna ielā 16.  
Vairākas flīzes marķētas ar izgatavotāja spiedogu.

Ēkā ir krāšņu apkure. Telpas apsildītas ar vienkāršām podiņu krāsnīm, sildmūriem un plītīm. Lielākā daļa apkures ierīču ir ļoti vienkāršas, izgatavotas no neglazētiem krāsns podiņiem. Plīts no brūni glazētiem podiņiem ar noapaļotiem stūriem dzīvoklī Nr 6., domājams, mūrēta 20. gadsimta 30. gados.



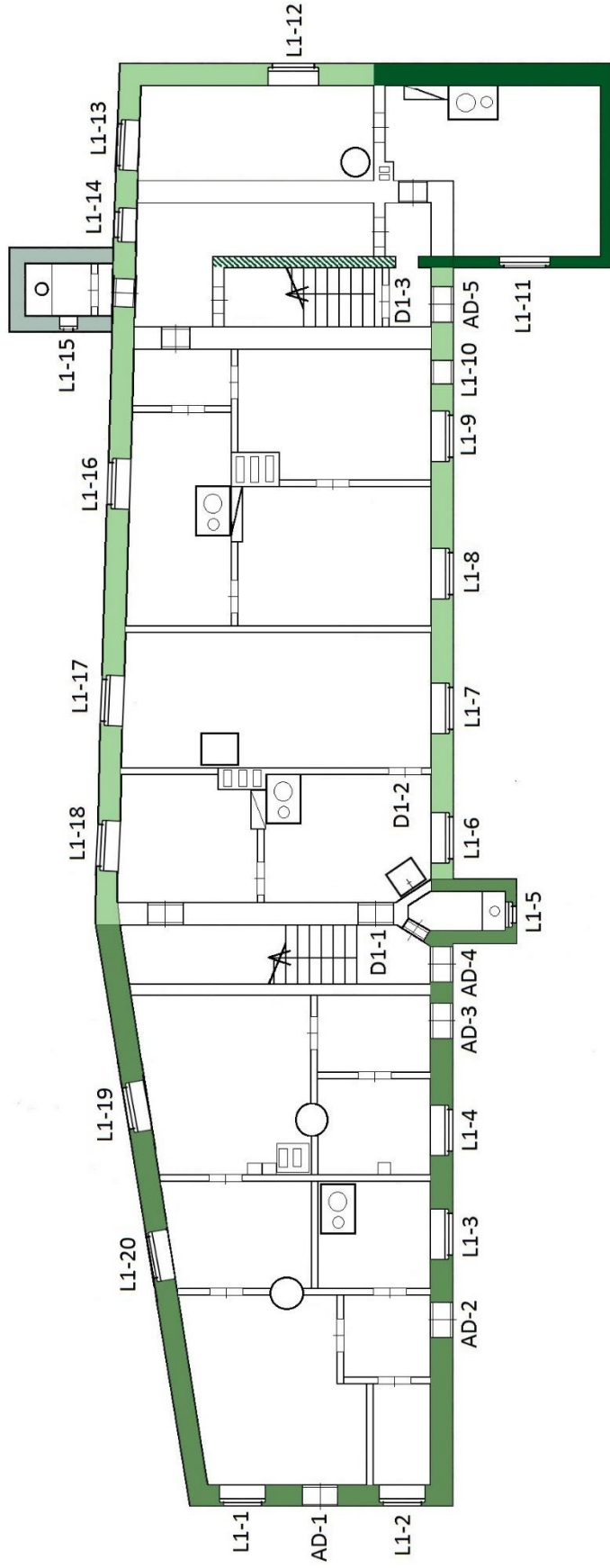
64. attēls Brūni glazētu podiņu plīts  
dzīvoklī Nr. 6

Cita vēsturiski nozīmīga interjeru apdare ēkā nav konstatēta. Atsevišķās telpās ir saglabājušies virsapmetuma elektrības vadi ar keramikas izolatoriem.

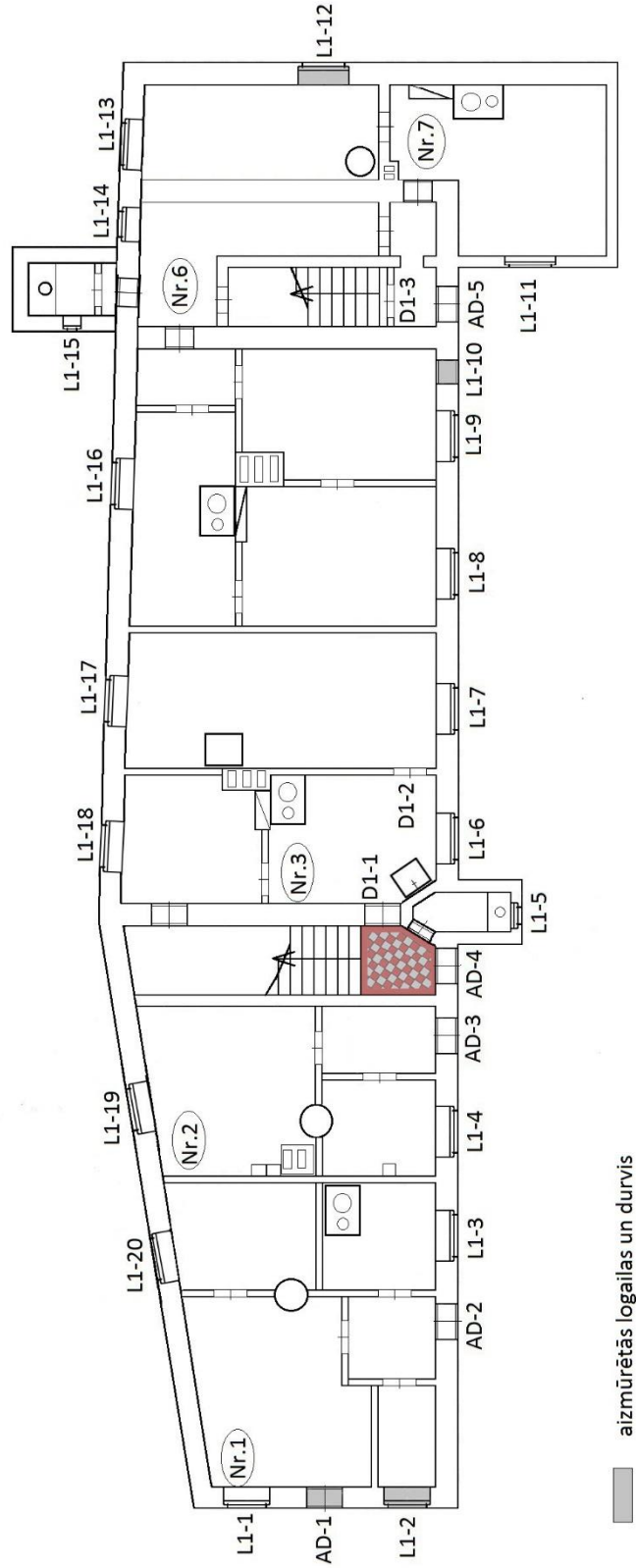
## Shēmas, plāni, tabula, rekonstrukcija

---

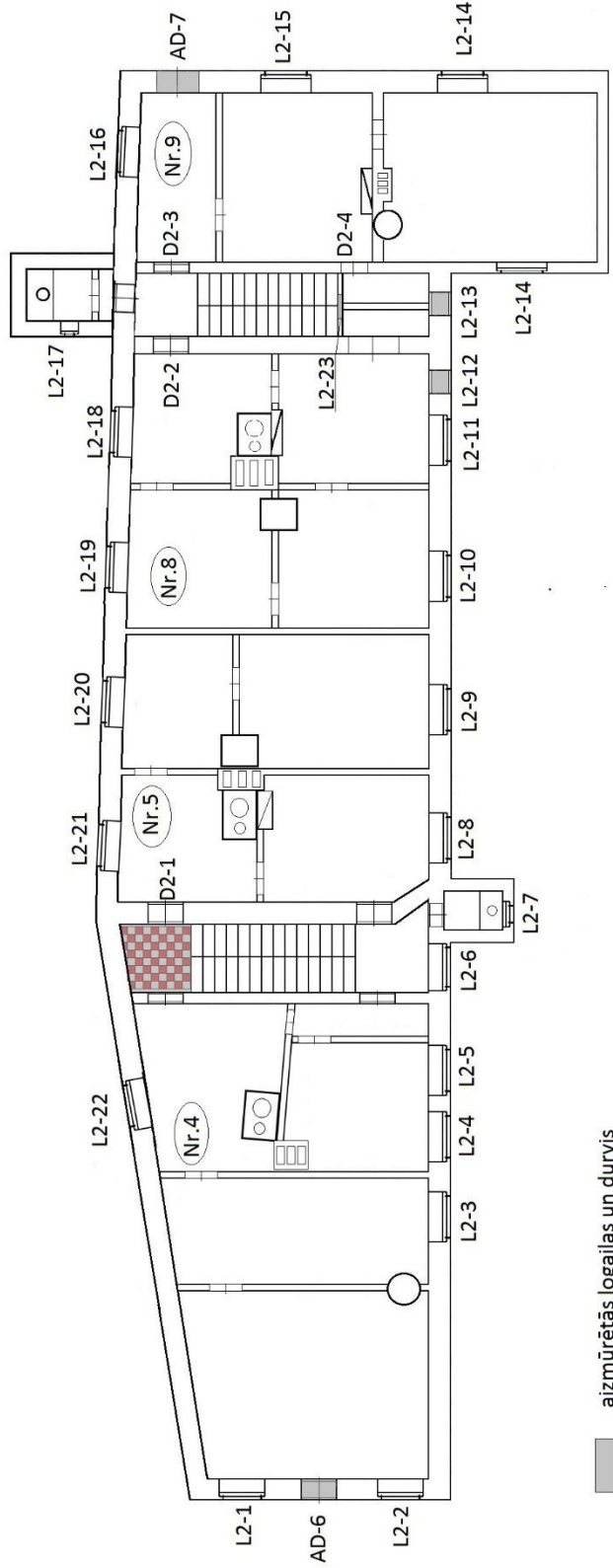
1. Pirmā stāva plānojuma shēma ar marķētiem atšķirīgu būvniecības periodu apjomiem
1. Pirmā stāva plāns - shēma ar logu un durvju numerāciju
3. Otrā stāva plāns – shēma ar logu un durvju numerāciju
4. Inventarizēto objektu tabula
5. ZR fasādes rekonstrukcijas zīmējums



1. Pirmā stāva plānojuma shēma ar marķētiem atšķirīgu būvniecības periodu apjomiem














2. Pirmā stāva plāns - shēma ar logu un durvju numerāciju








3. Otrā stāva plāns – shēma ar logu un durvju numerāciju

## Inventarizēto objektu apkopojums – tabula


<i>Npk</i>	<i>Attēls</i>	<i>Nr. shēmā</i>	<i>Datējums</i>	<i>Rekomendācijas</i>
	<b>Logi</b>			
1.		L2-23	20. gadsimta sākums (1900. – 1910. gadi)	Saglabāt, restaurēt gan koka daļas, gan stiklojumu, gan furnitūru
2.		L1-15 L2-7	20. gs. vidus 20. gs. sāk. furnitūra	Izgatavot jaunu kvalitatīvu koka logu
3.		L1-16	1950. gadi	Nomainīt ar jauniem kvalitatīviem koka oderlogiem, izgatavotiem pēc rekomendētā parauga
4.		L2-18	1950. gadi	Nomainīt ar jauniem kvalitatīviem koka oderlogiem, izgatavotiem pēc rekomendētā parauga
5.		L1-6, L1-7, L1-8, L1-9 L1-17, L1-18 L1-19	1960. gadi	Nomainīt ar jauniem kvalitatīviem koka oderlogiem, izgatavotiem pēc rekomendētā parauga



6.		L1-13	1960. gadi	Nomainīt ar jauniem kvalitātiem koka oderlogiem, izgatavotiem pēc rekomendētā parauga
7.		L1-14	1960. gadi	Nomainīt ar jauniem kvalitātiem koka oderlogiem, izgatavotiem pēc rekomendētā parauga
8.		L1-3 L1-4	1960. gadi	Nomainīt ar jauniem kvalitātiem koka oderlogiem, izgatavotiem pēc rekomendētā parauga
9.		L1-11 L2-14 (2 gab.)	1960. gadi	Nomainīt ar jauniem kvalitātiem koka oderlogiem, izgatavotiem pēc rekomendētā parauga
10.		L1-20	1980. gadi	Nomainīt ar jauniem kvalitātiem koka oderlogiem, izgatavotiem pēc rekomendētā parauga
11.		L1-1 L2-1 L2-2 L2-3 L2-4 L2-5	1980. gadi	Nomainīt ar jauniem kvalitātiem koka oderlogiem, izgatavotiem pēc rekomendētā parauga

12.		L2-6	1980. gadi	Nomainīt ar jauniem kvalitatīviem koka oderlogiem, izgatavotiem pēc rekomendētā parauga
13.		L1-15 L2-17	20. gs. otrā puse	Izgatavot jaunu kvalitatīvu koka logu

	Durvis			
14.		D2-1	20. gadsimta sākums (1900. – 1910. gadi)	Saglabāt, remontēt, izmantot kā paraugu citu ēkā nepieciešamo dzīvokļu ārdurvju izgatavošanai
15.		D2-3	20. gadsimta sākums (1900. – 1910. gadi)	Saglabāt, remontēt, izmantot kā paraugu citu ēkā nepieciešamo dzīvokļu ārdurvju izgatavošanai
16.		D1-3	20. gadsimta sākums (1900. – 1910. gadi)	Saglabāt, remontēt



17.		AD-4 AD-5	1960. gadi	<p>Nomainīt ar stilistiski ēkas celtniecības laikam atbilstošām pildiņu durvīm.</p> <p>Kā paraugu (dalījums, profilējumi) vēlams izmantot ēkā saglabājušā oriģinālās durvis.</p> <p>Saglabāt virsgaismu</p>
-----	---	--------------	------------	---

	Citas detaļas			
18.			20. gadsimta sākums (1900. – 1910. gadi)	Saglabāt, renovēt
19.			20. gadsimta sākums (1900. – 1910. gadi)	Saglabāt, renovēt



ZR fasādes rekonstrukcijas zīmējums

## Secinājumi, rekomendācijas

---

### Secinājumi

Rezumējot inventarizācijas gaitā iegūto informāciju, jāsecina, ka:

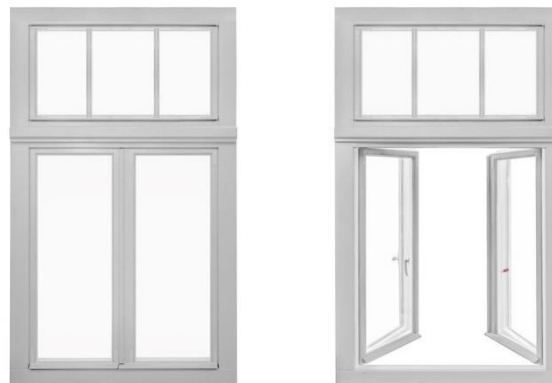
1. Ēka Rīgas ielā 46 k-2 ir nozīmīga Bauskas vecpilsētas celtnie, kuras arhitektoniskais veidols un fasādes detaļu kvalitāte ļauj to kvalificēt kā vienu no tipiskām un vizuāli pievilcīgām līdz mūsu dienām nonākušām “ķieģeļu stila” būvēm Bauskā.
2. Lai gan ēkas uzcelšanas gads nav zināms, jāsecina, ka tā būvēta pašā 20. gadsimta sākumā, ap 1900. gadu vai nedaudz vēlāk.
3. Savā ne mazāk kā 100 gadus ilgajā pastāvēšanas laikā ēka zaudējusi daudz autentisko elementu (sākotnējos logu rāmjus, gandrīz visas sākotnējās durvis u.c.) un nonākusi visai sliktā tehniskā stāvoklī, tomēr kopumā tā pieredzējusi samērā nebūtiskus pārveidojumus (jaunu logailu izveidošanu, oriģinālo aizbūvēšanu) un joprojām uzskatāma par kultūrvēsturiski vērtīgu celtni. Ēka joprojām iemieso tās celšanas laika estētiskos ideālus un būvniecības paņēmienus, un kā tāda būtiski bagātina ne vien konkrēto Rīgas ielas apbūves ainavu, bet arī visu Bauskas vecpilsētas kopainu.
3. Neraugoties uz jau pieminētajiem pārveidojumiem un atsevišķu elementu zudumiem, ēka Rīgas ielā 46 k-2 joprojām saglabājusi lielāko daļu tās sākotnējo arhitektonisko detaļu un elementu, savukārt zudušos (logu rāmjus, durvis, ZR fasādes balkonu) iespējams atjaunot, izmantojot kā paraugu gan ēkā saglabājušos elementus (piemēram, durvis), gan vēsturiskus prototipus no Bauskas vecpilsētas.

### Rekomendācijas

Attiecībā uz ēkas Bauskā, Rīgas ielā 46 k-2 vizuālo tēlu būtu ievērojami sekojoši nosacījumi:

1. Veicot ēkas fasāžu remontu, būtu jāveic tās ķieģeļu mūrējuma un rotājošo elementu tehniska sakārtošana, trūkstošajās vietās izmantojot oriģināliem atbilstoša izmēra, krāsas un faktūras ķieģeļus.
2. Vietās, kur izskalojies un zudis ķieģeļu mūra šuvojums, tas būtu jāatjauno, izmantojot autentiskajam šuvju materiālam identisku materiālu un tehnisko izpildījumu.

3. Iespējami ātri būtu jāveic visu vēlāk nomainīto un ārkārtīgi daudzveidīgo logu rāmju nomaiņa ar no jauna izgatavotiem koka rāmjiem. Tā kā konkrētajā ēkā nav saglabājies neviens oriģinālais logs, kā paraugs jaunu logu izgatavošanai izmantojams koka oderlogs no Bauskas vecpilsētas ēkas Rūpniecības ielā 14 ar Bauskai tipisku, 20. gadsimta sākumam raksturīgu loga dalījumu. Logi krāsojami arhitekta norādītā tonī, vēlams - ar dabīgo lineļas krāsu. Energoefektivitātes nodrošināšanai koka rāmī iestrādājama stikla pakete.



65. attēls. 20. gs. sākuma logs ēkā Rūpniecības ielā 14

4. Vienīgo autentisko loga rāmi būtu jānodod restaurācijā specializētā restaurācijas darbnīcā, kur tas tiktu atjaunots, maksimāli saglabājot visas vēsturiskās sastāvdaļas. Pēc tam to būtu jāuzstāda atpakaļ sākotnējā vietā, kur tas arī turpmāk kalpotu par vienīgo autentisko ēkas celšanas laika loga paraugu.

5. Visas sākotnējās ārdurvis zudušas; saglabājušās tikai sākotnējās virsgaismas. Tiek rekomendēts no jauna izgatavot abas ēkas ieejas durvis, kā paraugu to projektēšanai izmantojot ēkā saglabājušās pildīņu durvis (saglabājot virsgaismas).

6. Ēkā esošās autentiskās detaļas – abas kāpnes, kāpņu laukumiņu flīzējums – saglabājamās un atjaunojamās. To iznīcināšana vai likvidēšana nav pieļaujama. Nomaiņa ar citām būtu pieļaujama tikai izņēmuma situācijā, ja to ekspluatācija nav iespējama tehnikā stāvokļa dēļ. Pirms minēto elementu nomaiņas, ja tāda

nepieciešama, jāpieaicina Bauskas muzeja speciālisti, jāveic to uzmērījumi, un šo elementu paraugi nododami muzejā turpmākai saglabāšanai.

7. Tiek rekomendēts atjaunot ēkas ZR fasādes sākotnējo izskatu ar ieejas durvīm fasādes centrā un balkonu otrajā stāvā. Kā paraugs balkona un tā durvju atjaunošanai izmantojams oriģināls vēsturiskais balkons ar ažūrām metāla margām no kāda Bauskas vecpilsētas nama (piemēram, ēkas Rīgas ielā 25).

Izraksts no Valsts kultūras pieminekļu aizsardzības inspekcijas  
01.04.2011. rīkojuma nr. 2/15

VALSTS KULTŪRAS PIEMINEKĻU AIZSARDZĪBAS INSPEKCIJAS  
REKOMENDĀCIJAS Nr. 2011-3 VĒSTURISKO ĒKU ENERGOEFEKTIVITĀTES  
UZLABOŠANAI

4.3. Svarīga vēsturisko ēku arhitektūras sastāvdaļa ir logi. Tie ir viens no aktīvākajiem fasādes elementiem, kā arī stila un laikmeta tehnisko iespēju spogulis. Jācenšas saglabāt katru oriģinālu logu, to kopjot, remontējot un restaurējot. Logu nomaina atbalstāma tikai gadījumos, ja bojājumu novēršana ievērojami pārsniedz jauna, kvalitatīva un tāda paša materiāla loga izgatavošanas un iestrādāšanas izmaksas. Kā kompromiss pieļaujama logu iekšējo rāmju nomaina. Pēc iespējas jā saglabā vismaz logu oriģinālie ārējie rāmji. Logu nomaina veicama vienīgi saskaņā ar visas ēkas fasādes risinājuma projektu.

Koka logu un durvju priekšrocības:

Koka izstrādājumi ir ekoloģiski, koka resursi dabā atjaunojas.

Koka logu un durvju utilizācija nenodara ļaunumu videi.

Koka logu un durvju konstrukcija ir elpojoša, palīdz novērst mitrumu un peļējumu telpās.

Atbilstoša lietošana un kopšana garantē to ilgmūžību, tie ir remontējami un pārkrāsojami.

Koka logus iespējams modernizēt, nomainot stiklus un iestrādājot blīvgumiju.

Būtiska logu sastāvdaļa ir arī logu un durvju furnitūra.

## Pielikumi

### Avoti

Latvijas Valsts vēstures arhīvs

Valsts Kultūras pieminekļu aizsardzības inspekcijas Pieminekļu dokumentācijas centra arhīvs, Bauskas vecpilsētas lietas

Bauskas muzeja krājums

LNB Rokrakstu un reto grāmatu nodaļa

### Publikācijas

Bauskas Vēstnesis,  
Nr.35 (11.09.1925)

**Pārdodams**  
 neleels veikals pēc tirgus  
 laukumā. Turpat pār-  
 dod arī leelo velas rulli.  
 Pēprafams pēc E. Krūh-  
 mīna, **Sudmatu eelā 13,**  
 Kofes namā.

Bauskas Vēstnesis,  
Nr. 40 (15.10.1926)

Vežala tībriga  
**seeweete**  
 vajadzīga māsā saimniecībā. Pēc-  
 teiktās **Sudmatu eelā 46,** mīhna  
 tirgotājs, Freimans. 73

Bauskas Vēstnesis,  
Nr. 35 (10.09.1926)

**Pasīkojums.**  
 Ar šo pasīkoju, ka no š. g. 1. septembra  
 par Kofes mantinieku iņpašumu pārvaldniezi  
 ir eezelta E. Wan -Giel kdsē, pēc kuras weenigi  
 arī lūhdsu uš preeļķāu greeļķes wišās iņres tā  
 arī māļķajumu leetās.  
 Pilsoni, kas grīb atjannot šāvu femes iņri  
 uš nahkošo gadu, teek lūhgti nepēzeēķāmi no-  
 ķāhrtot šo leetu lūhds 1. nowembrim š. g.,  
 Sudmatu eelā **Nē 46.**  
 Kofes mant. pilnvarneeks  
**A. Sturms.**

Bauskas Vēstnesis,  
Nr. 41 (22.10.1926)

**Ed. Ramaņa**  
**Zementa izstrādājumu rūpniecība Bauskā,**  
**Viļa eelā № 16. Tālrūnis 92.**

Pagodinot pašinot god. nonehmejeem, ka es savu zementa izstrādājumu rūpniecību esmu paleelinājis ar īseju uz Rūpniecības eelu, zaur to apsolu ehrtaku satiksmi un nogatawojuschos labuma preži. Bateikdamees par lūdsfchinejo, lūdsu turpmat man savu uztizību dahwat.

Augstzeentība  
**Ed. Ramans.**

Valdības Vēstnesis,  
Nr. 269  
(27.11.1929)

**Bauskas** apr. polic. 1. iec. priekšnieks izsludina, ka š. g. 6. decembrī, plkst. 10 rītā, Bauskā Sudmalu ielā № 46, pārdos vairāksolišanā Lūcijai Stabuls aprakstītu mantu, sastāvošu no viena apnēsāta kažoka, vienas apnēsātas zaketes un dažādām mēbelēm, novērt. par Ls 109,—, dēļ tējnicas nodokļa piedzišanas par 1929. g. 20145b

Bauskas Vēstnesis,  
Nr. 14 (05.04.1929)

**Varbūodama**  
**labā peena gows,**  
tas šchinis deenās nahls flauzama.  
Veeprafit **Sudmalu eelā 46** pee Kruhma.

Bauskas Vēstnesis,  
Nr. 25 (21.06.1929)

**Lehti pārpdod**  
masleietotu peena separatoru "Fortuna" un 1 darbaratus **Bauskā, Sudmalu eelā 46, Ribilda.**

Bauskas Vēstnesis,  
Nr. 39 (29.09.1929)



Bauskas Vēstnesis,  
Nr. 49 (04.12.1931)

**Bauskas notars Georgs Brihviņš**

Emilijas-Aleksandras Heinriha m. Ketchudovas generalpilnvarneka Alesjeja Julija d. Šturma ušdevumā, paņino Bauskas pilsetas grunts gabalu, atrodosjos Bauskā, Sudmalu eelā Nr. 46, ar Bauskas pilsetas semešgrahmatu №№ 113, 220, 224 un 232 dšhwolku un semeš nomneekem, ta šhās nekustamās mantas ihpašneeki ir: Emilija-Aleksandra Ketchudowa, Wera Nikolaja m. Tobias un Merjedes-Pauline Šturm — tatra uš  $\frac{7}{100}$  daļam, jeb topā uš  $\frac{21}{100}$  daļu, bet Eišhenija (Eugenija) wan Heit, Konfuella-Felizita Roze (Roze) — tatra uš  $\frac{7}{100}$  daļam un **Helena Freimans** uš  $\frac{1}{100}$ , jeb topā uš  $\frac{16}{100}$  daļam.

Bauskas Vēstnesis,  
Nr. 49 (04.12.1931)

**Pasiņojums**

Pasiņoju, ta šwā pilnwardeweju A. Ketchudowa ldses un W. **Tobias** ldes wahrda esmu pilnwarojis M. W. Šturms, dš. Roze no šh g 22 nowembra pahrwaldit winam peederosjos ihpašumus, kas atrodas **Bauskā**, Sudmalu, Biršhu un Salatu eelās  
Generalpilnwarneeks: A. Šturms.

Bauskas Vēstnesis,  
Nr. 13 (31.03.1933)

Ar šo daram zinamu god. Bauskas un apkārtnes iedzīvotājiem, ka koki, kuži nopludināti līdz Bauskai izstrādāšanai (blankās, dēļos un citos koka materiālos) tiek pieņemti pie Mācītāja muižas Mēmeles kreisā krastā uz firmas rēķina,  
t. i.

**PAR VELTI**

nostiprināti, apsargāti un nogādāti pāri dambim uz Lejasdzirnavu zāģetavu.

Mēs varam būt atbildīgi tikai par tiem plōstiem un balķiem, par kuriem ir izrakstītas kvītes ar mūsu zīmogu.

Visi tie, kuži vēlas nodot savus kokus izstrādāšanai, tiek lūgti pieteikties firmas kantori un plūdinašanas laikā pie Lindemaņa kga **Sudmalu ielā**, Kozes namā.

**Sawienotās dzirnavas A./S.**

TĀLŅUNĀ: Augšdzirnavim **Sudmalu ielā** 75/77) 10 un Lejasdzirnavim — 53.



Bauskas Vēstnesis,  
Nr. 9 (02.03.1934)

**Rentneeks**  
vajadzīgs uz vairāk gadeem  
Salgales pag. Buttu m.  
pēc Emburgas. Pieteikt. pēc  
tsp. L. Kupens **Bauskā,**  
**Sudmalu ielā 46.**

Bauskas Vēstnesis,  
Nr. 40 (05.10.1934)

**Pārceļu savu  
adītavu**  
no Sudmalu **ielas 46**  
uz Tirdzības laukumu,  
virš Leibovica tirgot.  
**E. Pīler.**

Bauskas Vēstnesis,  
Nr. 51 (20.12.1935)

**Izīrejams**  
**veikals**  
un dzīvoklis no 1 ist.  
ar virtuvi, **Vienības**  
ielā **46.** Piepr. pie E.  
Hēk. Sētā pretim pum-  
pim.

Bauskas Vēstnesis,  
Nr. 45 (06.11.1936)

**Šuvēja** **Vienības ielā 46.**  
Pieņem un sagatavo pasūtījumus dāmu apģēr-  
biem, kā: kostīmiem, mēteļiem, kažokiem un arī  
kleitēm. Tāpat arī dažādus formas tērpus.  
**Darbs apzinīgs. Cenas mērenas.**  
**Lūdzu pārliecināties.**  
Turpat vajadz. krietna mācekle. **M. Zeltiņš-Kūla.**

Bauskas Vēstnesis,  
Nr.30 (24.07.1936)

Valdības Vēstnesis,  
Nr. 103  
(10.05.1937)

## Pārdod kurpnieku virsu tais. mašīnu,

labas firmas, apsk. **Vienības ielā 46**, sedl. darb-  
nīcā. Turpat dabūjami daž. lieluma sedli.

**Jelgavas apgabalt. Bauskas apr. tiesu izpild. Arvids Vi-  
gants** (kanceļa **Bauskā**, Pils  
ielā 48) paziņo, ka:

1) Rīgas hipoteku biedrības  
Ls 13.000,— ar proc un izdev.  
prasības apmierināšanai **1937. g.  
28. jūlijā**, pīkst. 10. Jelgavas  
apgabaltiesas sēžu zalē pārdos  
1. publiskā izsolē Eišenijai-Vil-  
helmīnei **van Hēks**, Olgai-Felici-  
jai-Konzuelai **Koze** un Helenei  
Gabrielei **Freimans** — piederošo  
nekustamo mantu, **Bauskas apr.  
Bauskas** pilsētas imobīli ar  
zemes gramatu reģ. 383. num.  
pilnā sastāvā, kas atrodas **Baus-  
kā, Vienības ielā 46** un sastāv  
no gruntsgabala 0,4250 ha pla-  
tībā ar vienu divstāvu mūra  
un vienu vienstāvu koka nā-  
miem, diviem mūra stalliem un  
trim koka malkas šķūnišiem uz  
tā un augļu dārza;

2) nekustamā manta novērtēta  
publiskai izsolei pilnā sastāvā  
par Ls 14300,—, no kādas sum-  
mas arī sāksies izsole, piemēro-

dot — tomēr Civilproc. nolik.  
1293. pantu;

3) tā apgrūtināta ar hipoteku  
parādiem par Ls 13.000,—, ar  
proc. (Rīgas hipoteku bied-  
rībai);

4) solītājiem jāiemaksā droši-  
bas nauda — novērtējuma des-  
mitā daļa — un jāiesniedz Ties-  
lietu ministrijas apliecība, ar  
kuru atļauts iegūt nekustamo  
mantu; 4946

5) šās nekustamās mantas  
zemes grāmatas ved Jelgavas-  
**Bauskas** zemes grāmatu nodaļā.

Personām, kam uz pārdo-  
damo nekustamo mantu ir tiesī-  
bas, kas novērs tās publisko  
pārdošanu, tās jāpieteic līdz  
izsoles dienai.

Visos pārdodamās nekusta-  
mās mantas dokumentos var  
ieskatīties **Bauskas apr. tiesu**  
izpildītāja kanceļijā, bet 2 ne-  
dēļas pirms izsoles Jelgavas  
apgabaltiesas civilnodaļā.

**Bauskā, 1937. g. 4. maijā.**

Tiesu izpild. **A. Vi g a n t s.**

Valdības Vēstnesis,  
Nr. 280  
(09.12.1939)

33. PERSONU  
SARAKSTS, kuras  
5.b repatriācijas  
iecirknī, saskaņā ar  
1939. gada līgumu  
par vācu tautības  
Latvijas pilsoņu  
repatriāciju, š. g. 8.  
decembrī atlaistas  
no Latvijas  
pavalstniecības.

163. **Konsuela-Felicitas-Olga Koze (Kose)**,  
dzim. 1873. g. 2. V **Bauskā**, dzīvo **Bauskā**,  
**Sudmalu ielā 46.**

164. **Roberts-Teodors Kluts (Kludt)**, dzimis  
1914. g. 19. VI Rīgā, dzīvo Rīgā, M. Pils **ielā**  
4, 4. dzīv.

165. **Marija Jankovskis**, dzim. Lazovskis,  
dzim. 1904. g. 14. V Rīgā, dēli: Vladislavs,  
dzimis 1938. g. 18. IV Rīgā, **Eduards**, dzimis  
1935. g. 26. VII Rīgā, dzīvo Rīgā, **Ludzas ielā**  
81, 3. dzīv.

166. **Vilhelmīne-Henrieta Meiers**, dzimusi  
1875. g. 9. I **Bauskā**, dzīvo **Bauskā, Sudmalu**  
**ielā 46.**

Rīgā, 1939. g. 8. decembrī.

Iekšlietu ministrijas pilnvarotais  
5.b repatriācijas iecirknī **G. Mat i s s.**

Jaunākās Ziņas,  
Nr. 82 (12.04.1940)

**Sodīti ārzemju laukstrādnieki**

Bauskā pēdējā laikā novērots, ka ārzemju laukstrādnieki uzturas pilsētas robežās un ne labprāt slēdz līgumus ar lauksaimniekiem. Noskaidrojot laukstrādnieku gaitas, policija pārsteigusi Annas Beiteles un Līzes Jurevicas dzīvokļos Vienības ielā 46 pārnakšņojam 21 strādnieku. Par naktsmitni ārzemju laukstrādnieki maksājuši 20 sant. Bauskas apriņķa priekšnieks sodījis „viesnicu“ īpašnieces un arī laukstrādniekus administratīvā kārtā par iedzīvotāju reģistrācijas noteikumu netevērošanu.

Bauskas Vēstnesis,  
Nr.21 (24.05.1940)

**Bērnu ratīņi**

pārdodami. Piepr. Vienības ielā 46, veikalā.

Ciņa, Nr. 281  
(30.11.1945)

Lietupes pludināšanas kantorim  
Bauskā vajadzīgi:  
GALV. GRĀMATVEDIS-DE  
KASIERIS  
Drīvkli dod kantoris. Pieteikties  
Bauskā, Rīgas ielā 46. Tālr. 167.

Bauskas Vēstnesis,  
Nr. 9 (05.03.1943)

**Paziņojums**

Latvijas Gruntsgabalu sabiedrības Bauskas nodaļa uzaicina visus pagājušā gada ģimeņu dārziņu nomniekus, kuri nomāja ģimenes dārziņus sabiedrības pārvaldamos zemes objektos, un kuri šos ģimenes dārziņus vēlas nomāt arī šogad, obligatoriski reģistrēties sabiedrības kancelejā, Plūdoņa ielā Nr. 24, pie namu pārvaldnieka noteikti līdz š. g. 10. martam.

Reģistrācija izdarama tikai tiem, kuru ģimenes dārziņi atrodas sekojošās zemes objektos: Biržu ielā (bij. Kozes zemē), Šalātu ielā (bij. Kopes), Salātu ielā (bij. Šturma), Rijas ielā (bij. Tepfera), Plkv. Brieža un Aizsargu ielās (bij. Niseloviča).

Pie reģistrācijas jāuzrāda pagājušā gada kvīts un ģimenes dārziņa numurs. Līdz minētam termiņam nepieteiktie dārziņi tiks pēc tam izdoti citiem.

## Attēlu saraksts

1. Ēku novietojums gruntsgabalā.
2. 1840. gada Bauskas pilsētas plāns (kopskats un fragments ar konkrēto gruntsgabalu). LVVA, 6828. fonds, 2. apraksts, 454. lieta, 43. lapa.
3. 1848. gada 8. martā M. Golovina zīmēts Bauskas pilsētas plāns (kopskats un fragments ar konkrēto gruntsgabalu). LNB, RRGN, inv. Nr. R Kt L-2/63.
4. Ēku izvietojums gruntsgabalā Nr. 113 1882. gadā sastādītajā Bauskas plānā (kopskats un fragments ar šo gruntsgabalu). LVVA, 1679. fonds, 156. apraksts, 106. lieta.
5. Sludinājums laikrakstā "Bauskas Vēstnesis" Nr. 49 (04.12.1931).
6. Fragments no Bauskas pilsētas topogrāfijas, 1956. gads. M 1:500. Bauskas novada Būvvaldes arhīvs, inv. Nr. 35.
7. Bauskas vecpilsētas reģenerācijas plāns ar apbūves izvērtējumu, fragments, 1985. gads. VKPAI PDC.
8. Revolucionāra Krišjāņa Oša bēres Bauskā 1940. gada decembra beigās. Foto, Bauskas muzejs, inv. Nr. BNM 1808.
9. Ēka Rīgas ielā 46 k-2, kopskats uz D/DA.
10. "Ķieģeļu stila" ēka Bauskā, Rīgas ielā 69.
11. Pirmā stāva plānojuma shēma ar marķētiem atšķirīgu būvniecības periodu apjomiem.
12. Ēkas DA šķērskorpusa DR fasāde
13. DA šķērskorpusa ZR fasādes logailas L1-11 un L2-14
14. DA gala šķērskorpusa fasādi sadalošā profiljosla, kura pēc pārējās ēkas uzbūvēšanas nonākusi mājas iekšpusē. Skats uz DA.
15. Skats uz vietu, kur DA gala šķērskorpusa sienai piekļaujas jaunā DR siena. Stūrī redzamā sprauga norāda, ka sienas nav "sasietas", bet mūrētas katra atsevišķi.
16. DA gala šķērskorpusa DA fasādes fragments. Vecākajam apjomam (pa kreisi) piekļaujas jaunāks ar atšķirīgu mūrējumu un aizmūrētu logailu L1-12.
17. Skats uz DA gala šķērskorpusa vecākās daļas dzegu.
18. Kopskats uz ēkas DR fasādi.
19. Ēkas DR fasādes fragments, kurā redzama ķieģeļu dzega ar dentikulu joslu, logailu pārsedzes un palodzes.
20. Ēkas DR fasādes fragments, kurā redzama ķieģeļu dzega ar dentikulu joslu un logailu pārsedzes.
21. Vārtu viras kāsis DR fasādes R galā.
22. Ķieģeļu mūrējums ar izšuvojumu DR fasādes R daļā.
23. Ķieģeļu mūrējums bez izšuvojuma DR fasādes A daļā.
24. Tualetes piebūve celtnes ZA fasādē.

25. Tualetes piebūve celtnes ZA fasādē. Labi redzama ķieģeļu un mūrējuma atšķirības.
26. Skats uz ZR fasādes daļu – logailu un atikas dekoratīvo apdari.
27. Skats uz ZR fasādes daļu.
28. 1884. gada balkons Bauskā, Rūpniecības ielā 14.
29. 19. gadsimta beigu / 20. gadsimta sākuma balkons Bauskā, Rūpniecības ielā 9.
30. 20. gadsimta sākuma balkons Bauskā, Rīgas ielā 25.
31. Skats uz ēkas DR fasādes daļu – vēlāk izbūvēto noeju uz pagrabu un samazinātajām logailām L1-3, L1-4.
32. Ēkas DR fasādes fragments. Redzamas aizmūrēto logu L1-10, L2-12, L2-13 vietas.
33. Skats uz DA fasādē aizmūrēto logu L1-12.
34. Skats uz DA fasādē aizmūrētajam durvīm AD-7.
35. Skats uz ēkas ZA fasādi.
36. Skats uz ēkas ZA fasādi.
37. Skats uz atšķirīgos periodos tapušo ēkas daļu sadures vietu.
38. Skats uz logu L2-16 ZA fasādē ar izmūrēto lēzeno pārsedzes arku un izvirzītu palodzi.
39. Skats uz logu L1-13 ZA fasādē ar izmūrēto lēzeno pārsedzes arku.
40. Skats uz atšķirīga izmēra un dalījuma 20. gadsimta vidus logu L1-16 ZA fasādē.
41. Skats 20. gadsimta 60. gadu logu L1-18 ZA fasādē.
42. Ēkas autentiskās celšanās laika iekšdurvis D2-1 ar 20. gadsimta sākumam raksturīgu dalījumu divos horizontālos un divos vertikālos pildiņos.
43. Ēkas autentiskās celšanās laika iekšdurvis D2-3.
44. Ēkas autentiskās celšanās laika dēļu iekšdurvis D1-3 uz otrajām kāpnēm.
45. 20. gs. 60. gados uzstādītas ārdurvis AD-4 ar laikmetam raksturīgu piecu horizontālu pildiņu dalījumu. Saglabājies sākotnējais virsgaisma logs.
46. 20. gs. 60. gadu ārdurvju furnitūra – atslēgas cauruma noseģplāksne un rokturis.
47. Lielāka daļa iekšdurvju uzstādītas 20. gadsimta 60. gados. Durvis D1-2.
48. 20. gs. 80. gadu durvis dzīvoklī Nr. 7 – avārijas stāvoklī esošajā ēkas daļā.
49. Oriģinālais logs L2-23 ēkas kāpņu telpas otrajā stāvā.
50. DR fasādes tualetes logs ar sākotnējās furnitūras atliekām.
51. DR fasādes tualetes logs ar sākotnējās furnitūras atliekām.
52. Skats uz logu L2-9.
53. 20. gadsimta 60. gadu logu furnitūra.
54. Logs L2-1 skatā no iekšpuses.
55. Logs L1-16 ZA fasādē.
56. Samazinātā loga un logs L1-4 DR fasādē.
57. Skats uz pirmās kāpņu telpas kāpnēm.

58. Betona pakāpiena profils ēkā Rīgas ielā 46.
59. Profilēti betona pakāpieni ēkā Kalna ielā 16.
60. Kāpņu laukumiņu flīzējums ar krāsainām betona flīzēm ēkā Rīgas ielā 46 k-2.
61. Kāpņu laukumiņu flīzējums ar krāsainām betona flīzēm ēkā Rīgas ielā 46 k-2.
62. Kāpņu telpas flīzējums ar krāsainām betona flīzēm ēkā Bauskā, Kalna ielā 16.
63. Ar izgatavotāja spiedogu marķētas flīzes ēkā Bauskā, Kalna ielā 16.
64. Brūni glazētu podiņu plīts dzīvoklī Nr. 6.
65. 20. gadsimta sākuma logs ēkā Rūpniecības ielā 14.