

**IZPĒTES IZSTRĀDĀTĀJS:** IK "TELSES PROJEKTI"

Reģ. Nr. 42102041879

"Tāšu muiža", Tāši, Medzes pag., Dienvidkurzemes novads, LV 3461

**PASŪTĪTĀJS:** VIKTORS SERMULIŅŠ

Svīres iela 9-32, Rīga

**OBJEKTS:** Dzīvojamā ēka, Rīgas iela 33, Bauska

Kad.apz. 4001 004 0008 001

ĒKAS  
FASĀŽU UN JUMTA ARHITEKTONISKI  
MĀKSLINIECISKĀ IZPĒTE

SĒJUMS: 1

MARKA: AMI

IZPĒTES VAD.: J.ZVIEDRĀNS

AUTORS: K.V EINBERGA

Tāšu muiža, 2023

---

## SĒJUMA SATURS

---

### PASKAIDROJUMA RAKSTS

<b>1. Ievads</b> .....	4
<b>2. Vēsturiskā izziņa</b> .....	5

### ATTĒĻU SARAKSTS.

1. 1840. gada Bauskas pilsētas plāna fragments. LVVA, 6828.f., 2.apr., 454.l.	
2. 1882.gada Bauskas pilsētas plāna fragments. LVVA, 1679.f., 156.apr., 106.l.	
3. Skats uz gājienu un ēku, 1926. gada 1. maijā. Foto no J.Baltuma fotostudijas Bauskā. BNM-3412. <a href="http://www.zudusilatvija.lv">www.zudusilatvija.lv</a> .	
4. Skats uz sinagogu un ēku. 1926. gads. BNM-11230. <a href="http://www.zudusilatvija.lv">www.zudusilatvija.lv</a>	
<b>3. Izpētes rezultāti</b> .....	8
3.1. Apjoms.....	8
3.2. Konstruktīvas.....	8
3.3. Fasādes.....	10
3.4. Galdniecības izstrādājumi.....	12
<b>4. Secinājumi</b> .....	14
<b>5. Rekomendācijas</b> .....	16

### FOTOATTĒĻU SARAKSTS un fotoattēla uzņemšanas datums.

1. Ēkas kopskats no Pasta un Rīgas ielas krustojuma. 14.10.2023.	
2. Ēkas kopskats no laukuma. 16.08.2023.	
3. Rīgas ielas fasādes fragments ar 19. gadsimta beigās – 20.gadsimta sākumā izbūvēto balkonu. 16.08.2023.	
4. Balkona sānu fasāde. 16.08.2023.	
5. Rīgas ielas fasādes fragments ar dažādu periodu apdarēm pie galvenās ieejas durvīm. 14.10.2023.	
6. Fasāde pret Pasta ielu. 16.08.2023.	
7. Rīgas un Pasta ielas fasādes stūris ar 19.gs. 40.-50. gadu kastes tipa jumta dzegu. 16.08.2023.	
8. Ēkas 002 fasāde pret Pasta ielu ar jumta dzegu. 16.08.2023.	
9. Ēkas 002 fasāde pret Pasta ielu. 14.10.2023.	
10. Gruntsgabala apbūves kopskats no blakus gruntsgabala. 14.10.2023.	
11. Skats uz ēkas 001 19.gs. 3.ceturksnī uzbūvēto pagalma piebūvi no blakus gruntsgabala. 14.10.2023.	
12. Ielas apjoma fasāde pret blakus gruntsgabalu otrā stāva līmenī. 14.10.2023.	
13. Gruntsgabala esošā apbūve skatā no upes. 14.10.2023.	

14. Ēkas 002 skatā no pašreizējās iebrauktuves pagalmā. 14.10.2023.
15. Ēkas 002 skats no pagalma. 14.10.2023.
16. Ēka 004 skatā no pagalma. 14.10.2023.
17. Ēka 004 skatā no pagalma. 14.10.2023.
18. Ēka 004 skatā no pagalma. 14.10.2023.
19. Ēkas 004 sākotnējās otrā stāva ieejas durvis un balkona margas. 14.10.2023.
20. Ēkas 001 pagalma fasādes labā puse. 14.10.2023.
21. Pagalma fasādes centrālā daļa. 14.10.2023.
22. Pagalma fasādes centrālās daļas fragments ar sākotnējā 18. gadsimta otrās puses apjoma stūri (A) un izmūrēto jumta dzegu (B), kas apskaldīta. 14.10.2023.
23. Pagalma fasādes centrālās daļas fragments. 14.10.2023.
24. 19.gs. 3.ceturksnī uzbūvētā piebūve ēkas stūrī otrā stāva līmenī. 14.10.2023.
25. Pagalma fasādes centrālās daļas fragments 2.stāva līmenī un jumta kopskats. 14.10.2023.
26. Pagalma fasādes centrālās daļas fragments ar 19. gs. 40.-50. gados uzbūvēto kastes tipa jumta dzegu. 14.10.2023.
27. Ēkas 001 pagalma fasādes kreisā puse. 14.10.2023.
28. Pagalma fasādes kreisā puse otrā stāva līmenī. 14.10.2023.
29. Pagalma fasādes kreisā puse. 14.10.2023.
30. Fasāde pret Pasta ielu. 16.08.2023.
31. Ēkas 002 fasādes pret Pasta ielu kreisā puse. 16.08.2023.
32. Sākotnējā gruntsgabala kopskats ar zudušo ēku vietām skatā no upes puses. 14.10.2023.

#### **RASĒJUMU SARAKSTS**

AMI-1. Plānu shēmas. Izpētes rezultāti un fotofiksācijas shēma.

## 1. IEVADS.

---

Ēkas Bauskā, Rīgas ielā 33 ar kadastra apzīmējumu Nr.4001 004 0008 001 fasāžu un jumta arhitektoniski mākslinieciskā izpēte un foto fiksācija veikta 2023. gada augustā-novembrī. Ēka atrodas Bauskas pilsētas vēsturiskā centra valsts nozīmes arhitektūras pieminekļa Nr.7425 zonā.

Darba uzdevums: veikts ēkas 001 fasāžu un jumta arhitektoniski māksliniecisko izpēti, kultūrvēsturisko novērtējumu un fotofiksāciju. Ēkas jumts darbam pieejams daļēji. Fasādes pētītas no zemes un kāpnēm pieejamā augstumā. Ēkas konstrukciju izpēte netika veikta. Pārējām uz gruntsgabala esošām ēkām veikta fotofiksācija.

Izpētes darbus izpildīja arhitekte Kristīne Veinberga (darbs objektā, fasāžu apdares izpēte) un būvpētnieks Juris Zviedrāns (darbs objektā, fotofiksācija, arhitektoniskā izpēte, teksts).

Izpētē nav izmantotas destruktīvās metodes.

Zīmējumu oriģināli glabājas pie izpildītāja. Darbu atskaite izgatavota elektroniskā formātā kas nodots pasūtītājam.

Fasādes apdares krāsu paraugi noteikti vizuāli, salīdzinot kataloga krāsu toni ar krāsu paraugu. Krāsu toņi noteikti pēc NCS sistēmas Beckers krāsu kataloga. Dotie krāsu paraugi informatīvi.

## 2. VĒSTURISKĀ IZZIŅA.

---

Vēsturiskā informācija par ēku savākta no Nacionālās kultūras mantojuma pārvalde Pieminekļu dokumentācijas centra arhīva (NKMP PDC), Bauskas Novadpētniecības un mākslas muzeja (BNM), Rundāles pils muzeja arhīva (RPM), nepublicētajiem un kartogrāfiskajiem materiāliem, kā arī citiem publicētiem avotiem.

Pirmā dokumentārā liecība par īpašumu atrodama pilsētas plānā, kurš sastādīts **1797. gadā**. Gruntsgabalam ir hipotēkas numurs Nr.131 un uz tā attēlota mūra ēka ar platāku galu pie Pasta ielas<sup>1</sup>. Analogas konfigurācijas celtne attēlota **1813. gada** un **1840. gada** pilsētas plānā (skat. 1.att.).



**1.attēls.**  
1840. gada Bauskas pilsētas plāna fragments.

**1882. gada** pilsētas plānā ēka attēlota plānā taisnstūru celtne ar divām piebūvēm pie pagalma fasādes (skat. 2.att.). Iela tiek saukta par *Mühlen straße* (Dzirnavu iela). Gruntsgabalam ir jauns hipotēkas numurs - Nr.30<sup>2</sup>. Šajā plānā uz gruntsgabala attēlota arī mūra ēka ar pašreizējo kadastra apzīmējumu 4001 004 0008 002. **1892. gadā** ēkā atradās materiālu veikals un vīna tirgotava, kas piederēja Izakam Niselovicam (*Nisselowitz*) un V.Budriham (*Budrich*) piederoša maizes ceptuve. I.Niselovics minēts arī kā apdrošināšanas uzņēmuma "Rossija" aģents<sup>3</sup>. **1912. gadā** īpašums uz gruntsgabala Nr.30 pieder, iespējams,

---

<sup>1</sup> LVVA, 1679.f., 156.apr., 111.l.

<sup>2</sup> LVVA, 1679.f., 156.apr., 106.l.

<sup>3</sup> Herausgegeben von Kröger, A. Kurländisches Verkehrs - und Adresbuch für

tam pašam Izakam Meijeram Niselovicam (*Nisseolwitsch*)<sup>4</sup>. Viņš bija 2  
ģildes tirgotājs, uzņēmuma "Rossija" aģents un Isakam piederēja drogu  
tirgotava tirgus laukumā. Viņš darbojās arī sinagogas pārvaldē. 20.  
gadsimta 20. gados ēkas pirmajā stāvā atradās maiznīca ar tējnīcu,  
*K. Wihksnes* grāmatu, rakstāmlietu un sīkpreču tirgotava un vēl trīs  
tirgotavas, bet otrajā stāvā atradās zobārstniecības kabinets.



**2.attēls.**  
1882.gada Bauskas pilsētas  
plāna fragments.

---

1892/93. Riga, 1892. S.146, 147.

<sup>4</sup> Richter, A. 1912 Baltische Verkehrs - und Adressbücher. Band 2: Kurland.  
Riga: Selbstverlag des Herausgebers, 1912. S.183.



**3.attēls.**

Skats uz gājienu un ēku, 1926. gada 1. maijā.  
Foto no J.Baltuma fotostudijas Bauskā.



**4.attēls.**

Skats uz sinagogu un pētāmo ēku. 1926. gads.

### **3. IZPĒTES REZULTĀTI.**

---

#### **3.1. APJOMS.**

Šajā izpētes stadijā pieņemts, ka ēkas senākā daļa - pirmais stāvs, būvēts 18. gadsimta otrajā pusē un attēlota vecākajā - 1797. gada, pilsētas plānā. Tā novietota divu ielu - Rīgas un Pasta, stūrī. Ielu stūrī apjoms plats, bet uz blakus gruntsgabala pusi ar adresi Rīgas ielā 29, ēkas daļa šaurāka. Tā bijusi viena stāva mūra celtne.

19. gadsimta 40.-50. gados pirmais stāvs uzbūvēts vienā platumā un uz tā uzbūvēts otrais stāvs. Ēkai divu slīpju jumts ar nošļūptiem zelmiņiem.

19. gadsimta trešajā ceturksnī pie pagalma fasādes piebūvētas divas divu stāvu piebūves. Lielākā no tām ēkas vidusdaļā ar divu slīpju jumtu (nojaukta). Otra piebūve pie ēkas stūra un ar vienas slīpes jumtu uz pagalma pusi.

19. gadsimta beigās - 20. gadsimta sākumā pie stūra piebūves uzbūvē ēku ar kadastra Nr.4001 004 0008 004. Domājams, ap šo pašu laiku pie lielākās pagalma piebūves ēkas vidusdaļā uzbūvēta vēl viena piebūve atejām, kas nojaukta 21. gadsimta sākumā. Rīgas ielas fasādes centrā uzbūvē balkonu.

20. gadsimta 20. gados (līdz 1926. gadam) piebūvēta divu stāvu ēkas daļu pret Pasta ielu starp ēkām ar kadastra Nr. 4001 004 0008 001 un kadastra Nr. 4001 004 0008 002. Šai ēkas daļai divu slīpju jumts un trīs stūru zelminis.

21. gadsimta sākumā nojauktas divas pagalma piebūves un to vietā uzbūvēta jauna piebūve, nepabeigta.

#### **3.2. KONSTRUKCIJAS.**

**COKOLS.** Ēkas cokola sienas no ārpuses nosegtas.

**SIENAS.** Sākotnējās - 18. gadsimta otrās puses, ēkas pirmā stāva ārsienas būvētas no sarkaniem dedzināta māla pilnķieģeļiem. Arī dzega, kuras daļēji nokalts fragments saglabājies pagalma fasādē, bija mūrēta no ķieģeļiem (skat. 22.fotoatt.).

19. gadsimta 40.-50. gados ēkas otrais stāvs un nošļūptie zelmiņi būvēti pildrežģa konstrukcijā, kas daudzviet vēlākajās pārbūvēs nosepta. Pret ielām vērstajās fasādēs konstrukcija būvēta pārdomāti, stilistiski simetriski ar atturīgu dekoratīvismu, bet pagalma fasādē funkcionāli (skat. 12.,20.,27.fotoatt.). Konstrukcija sastāv no



apakšējā un augšējā koptura, statņiem, atgāžņiem un spraišļiem. Galvenajā - Rīgas ielas fasādē, statņi likti stūros un gar logu ailām, bet atgāžņi no apakšējā uz augšējo kopturi katrā pusē pa vienam fasādes vietā, kur bija iekšsiena. Starp statņiem posmos, kur nebija aillas, likti divi spraišļi. Spraišļi likti arī virs un zem loga aillas. Pagalma fasādē spraišļi likti arī posmā, kur ir atgāznis. Koka konstrukcija izgatavota no skujkoka, domājams, priedes, virsma ēvelēta, arī, retāk, zāģēta, vietās, kur mazāk redzama. Izmantoti slēptie savienojumi ar gala tapu ligzdā, kas fiksēti ar šķautņainu tapu cilindriskā urbumā. Tapas nogrieztas līdz ar konstrukcijas ārējo plakni (skat. 23.fotoatt.).

19. gadsimta trešajā ceturksnī būvētās piebūves arī būvētas pildrežģa konstrukcijā. No šīm piebūvēm saglabājusies tikai viena (skat. 11.,24.fotoatt.) Konstrukcijas izpildījums ir līdzīgs.

20. gadsimta 20. gados (līdz 1926. gadam) iebūvētajai ēkas daļai pirmajā stāvā mūra sienas, bet otrajā stāvā sienas būvētas koka konstrukcijā, bet nav zināms precīzi kādā, jo fasādes apmestas.

21. gadsimta sākumā jaunās pagalma piebūves sienas būvētas no keramzīta blokiem.

#### **PĀRSEGUMI.**

Ēkas pirmajam un otrajam stāvam koka siju pārsegumi. Jumta stāva dzīvoklī pārseguma sijas vienlaicīgi ir spāru saišķi. Otrā stāva siju gali - dziedri izvirzīti ārpus fasādes, speciāli apzāģēti kastes tipa dzegas izveidei.

#### **JUMTA KONSTRUKCIJA UN SEGUMS.**

Ēkas pamatapjomam pret bijušo tirgus laukumu 19. gadsimta 40.-50. gados uzbūvētā jumta konstrukcija sastāv no taisnā jumta krēsla, spārēm un saišķiem. Jumts sākotnēji un līdz pat 20. gadsimta 60.-70. gadiem bija segts ar amatnieciski izgatavotiem S veida jeb "holandiešu" tipa sarkaniem dakstiņiem. Pašreiz jumts segts ar viļņotā azbestcementsa plāksnēm.

Virš kores bija n ķieģeļiem mūrēti skursteņi ar pakāpjveida noslēgumu (skat. 4.att.). Pašreiz visi skursteņu gali pārmūrēti bez pakāpēm.

19. gadsimta trešajā ceturksnī pie ēkas stūra būvētajai atejas piebūvei vienas slīpes jumts bez spārēm. Esošais jumta segums - dēļi,




balstās uz augšējiem kopturiem (skat. 24.fotoatt.).

20. gadsimta 20. gados (līdz 1926. gadam) piebūvētajai daļai divu slīpju jumts ar trīs stūru zelmini. Jumts bija segts ar analogiem dakstiņiem kā pamatcorpuss.

### 3.3. FASĀDES.

Pirmā stāva fasādes ļoti būtiski pārbūvētas, bet otrā stāva fasādes 20. gadsimta 30. gadu beigās nosegtas. Pagalma fasāde pirmā stāva līmenī daļēji apšūta ar putuplastu. Līdz ar to informācija par fasāžu arhitektūru un apdari ir nepilnīga un to iespējams papildināt un koriģēt būvdarbu laikā.

Nav zināms ailu izvietojums 18. gadsimta otrajā pusē būvētajai ēkai, jo galvenajā fasādē, izbūvējot veikalus, praktiski zudusi sākotnējā substance. Arī gala fasādē pret Pasta ielu šī perioda krāsojums netika konstatēts. Zināms, ka no ķieģeļiem būvētās fasādes bija apmetas ar viena slāņa kaļķa javas apmetumu. Dzega bija profilēta, mūrēta no ķieģeļiem un arī apmesta. Pagalma fasādē konstatēts neliels sākotnējā apmetuma fragments. Uz tā konstatēts sarkanbrūns (1) fasādes pamattonis, bet stūros, domājams, uzkrāsoti balti (2) rusti vai lizēnas ar netonētu kaļķa krāsu. Visticamāk, arī dzega bija balta. Sarkanais ir kaļķa līmes krāsojums. Kā nākošais slānis konstatēts pelēks (2) un tad dzeltens (3) krāsojums ar kaļķa līmes krāsu.

1		3060-Y80R	2		0502-Y
3		4005-B20G	4		2030-Y20R

Pēc piebūves uzbūvēšanas, tā bija iekšsiena, kas krāsota un gruntēta, līdz ar to pēdējo krāsojumu tonis noteikts aptuveni, jo tie daļēji mainījuši tonalitāti.

19. gadsimta 40.-50. gados uzbūvēts otrais stāvs. Galvenās fasādes arhitektūra risināta simetriski. Pirmā stāva vidū galvenā ieeja ēkā, bet pa labi un kreisi no tās pa četrām logu ailām. Virs galvenās ieejas otrajā stāvā loga aila. Pirmā stāva fasādes mūra, apmetas, bet otrā stāva fasādes un nošļauptie zelmiņi eksponēta pildrežģa konstrukcija. Ēkai klasiska tam laikam raksturīga kastes tipa dzega, kas veidota no dēļiem un profilētiem dēļiem apnaglojot sijas dziedru (skat.

26.fotoatt.). Galvenajā fasādē pie centrālās durvju ailas ieejai ēkā konstatēts šī periodā kaļķa javas apmetuma fragments. Šī perioda apmetums konstatēts arī uz gala fasādes pret Pasta ielu. Uz apmetuma kā pirmais fiksēts gaiši zaļpelēks (5) krāsojums ar kaļķa līmes krāsu. Pagalma fasādē konstatēts, ka pildrežģa koka daļas bija krāsotas melnas (6) ar līmes krāsu (sodrēju melns), bet aizmūrējums pārziests ar plānu, nelīdzenu apmetumu un bez krāsojuma. Jumta dzega krāsota balta ar eļļas krāsu.

5



1502-G50Y 6



8500N

Iespējams, ka šāds risinājums bija tikai pagalma fasādei un gala fasādei pret blakus gruntsgabalu. Ielas fasādēs pildrežģis nebija pieejams, domājams, pildrežģa apmetās daļas krāsotas fasādes tonī.

19. gadsimta 40.-50. gados ielu fasādes remontētas un krāsotas baltas divos slāņos ar kaļķa krāsu. Pēc tam 19.gadsimta 60.-70. gados fasādes krāsotas pelēkas (7), bet 19. gadsimta 80.-90. gados sarkanīgā (8) tonī ar kaļķa līmes krāsu. Nav zināms, kādā tonī bija krāsotas pildrežģa daļas.

7



2500-N 8



3040-Y70R

19. gadsimta beigās - 20. gadsimta sākumā Rīgas ielas fasādē centrā uzbūvē balkonu ar dzelzs margām. Balkona sānu malas un apakšdaļa apdarināta ar dekoratīviem koka elementiem kokgriezuma tehnikā, virpojumiem un dēļiem (skat. 3.,4.fotoatt.). Pirmajā stāvā tiek izveidoti piecu tirgotavu skatlogi un ieejas durvis nerēķinoties ar pirms tam esošo arhitektūru un otrā stāva fasādi un ailu izvietojumu. Logi un durvis ir dažādi. Skatlogiem un tirgotavu durvīm dažādi ārējie slēgi (skat. 3.,4.fotoatt.). Visas koka daļas (pildrežģa koka konstrukcija, jumta dzega, balkons) tiek krāsotas ar lineļļu saturošu krāsu zaļā tonī (9). Visas mūra daļas un apmetās pildrežģa daļas tiek krāsotas lillīgā tonī(10) ar kaļķa līmes krāsu. Logu apmales un aploda ar vidus statni arī bija krāsoti zaļi, bet vērtnes baltas ar eļļas krāsu.

9



3020-G40Y 10



4020-R10B

20. gadsimta 20. gados (līdz 1926. gadam) piebūvētajai ēkas daļai fasādes apmestas un krāsotas lillīgas, pieskaņojoties esošajam krāsojumam. Šajā pārbūvē nomaina divus otrā stāva logus galvenajā fasādē un visus logus otrā stāva gala fasādē.

20. gadsimta 30. gadu beigās otrā stāva fasādes apšuj ar vertikāli liktiem dēļiem, uz kuriem liek jumta papi un kaļķa cementa javas apmetumu uz skalu režģa. Fasādes krāso okera dzeltenā tonī (11) ar kaļķa līmes krāsu.

11  2040-Y20R

### **3.4. GALDNIECĪBAS IZSTRĀDĀJUMI.**

#### **ĀRDURVIS.**

Vēsturiskās ārdurvis nav saglabājušās.

Sākotnējās ēkas galveno ieejas ārdurvju vieta nav zināma. Pirmā stāva centrā, vismaz kopš 19. gadsimta 40.-50. gadiem, bija galvenās ieejas ārdurvis. Vēl vienām ārdurvīm vajadzēja būt pagalma fasādē.

19. gadsimta trešajā ceturksnī bija ārdurvis no pagalma caur piebūvi.

19. gadsimta beigās - 20. gadsimta sākumā, izveidojot balkonu galvenās fasādes otrā stāva centrā, izveidoja durvju ailu. Vēsturiskajos fotoattēlos (skat. 3., 4.att.) var redzēt, ka ailā bijušas divas vērtnes ar dekoratīvu rūšu dalījumu un stiklojumu. Katram veikalam bija atšķirīgas ārdurvis ar stiklojumu augšdaļā un ārējiem slēgiem. Arī slēgi bija dažādi. Domājams, vecākie bija izgatavoti no vertikāliem dēļiem ar horizontālu dēļu ārējo apšuvumu. Šie slēgi bija iekārti kāšu virās. Bija arī tikai vertikālu dēļu slēgi, ieviroti un arī pieliekami.

#### **LOGI.**

Ēkā nav saglabājies neviens vēsturiskais logs pilnā komplektā. Par sākotnējiem logiem ziņu nav.

19. gadsimta 40.-50. gados ieliek jaunus logus. Šī perioda logi bija saglabājušies līdz pat 20. gadsimta 30. gadu beigām. No šiem logiem saglabājusies viena aploda (skat. 29.fotoatt.) un noseglīstes gandrīz visiem esošajiem logiem (skat. 30.fotoatt.). Konstruktiīvi tie bija groplogi ar koka aplodu, vidus statni un divām ārējām vērtnēm. No telpas puses bija ieliekama sezonas rakstura t.s. ziemas vērtne.

Katrai ārējai vērtnei bija trīs rūtis. Spraišļi biezi, raksturīgi klasicisma, bīdermeijera stila logiem. Loga ārējās vērtnes bija iekārtas kāšu virās un vērās uz ārpusi. Ārējās noseglīstes ar trīs šķautņainām kanelūrām. Noseglīstes biezas un, lai būtu iespējams izņemt ārējās vērtnes, tika izzāģēti robi. Logam profilēta ārējā palodze. 20. gadsimta 20. gados un 30. gadu beigās, nomainot logus, saglabātas un pārliktas šī perioda ārējās noseglīstes un palodzes. Arī 20. gadsimta 60. gados, nomainot pirms tam esošos logus, atkal pārliktas noseglīstes un palodzes.

Pašreiz pirmā stāva ailās ir 20. gadsimta beigu un 21. gadsimtā ieliktie skatlogi. Otrajā stāvā galvenokārt ir 20. gadsimta 60. gados ielikti koka logi, kas stilistiski neatbilst oriģinālajiem logiem, nekvalitatīvi izgatavoti un ir sliktā tehniskā stāvoklī, jo nav ilgstoši kopti un pienācīgi uzturēti.

#### 4. SECINĀJUMI.

---

Ēkas pirmais stāvs saglabājies no 18. gadsimta un ir daļa no divām 18. gadsimta mūra ēkām ap vēsturisko tirgus laukumu. Iespējams, tā ir daļa no vecākās mūra dzīvojamās ēkas Bauskā. Pašreizējā izpētes stadijā tā tiek datēta ar 18. gadsimta otro pusi, bet, iespējams, ir vecāka, jo sarkanais fasāžu krāsojums ir populārs un moderns 17. gadsimtā līdz 18. gadsimta vidum. Kāpēc 18. gadsimta otrā puse? Fasāžu apmetums ir pārāk gluds un stūros uzkrāsoti rusti vai lizēnas, kas vairāk raksturīgs tieši 18. gadsimta otrajai pusei. Šajā izpētes stadijā bija pārāk maz pieejamas konstrukcijas. Pētot ēkas arhitektūru arī no telpu puses, iespējams datēt precīzāk.

19. gadsimta 40.-50. gados ēku pārbūvē pašreizējā apjomā kā divu stāvu celtni. Otrais stāvs tiek uzbūvēts eksponētā pildrežģa konstrukcijā, kas ir samērā rets šāda veida risinājums Bauskā un vairāk bija raksturīgs Jelgavā. 1840. gada pilsētas plānā tā vēl ir sākotnējā apjomā, bet, spriežot pēc ēkas arhitektūras un detaļu stilistikas, tā būvēta 19. gadsimta vidū. Detaļas ir raksturīgas vēlā klasicisma, bīdermeijera stilam. Pēc pārbūves pildrežģa koka daļas krāsotas melnas, jumta dzegas, logu apmales un logu vērtnes baltas. Mūra fasāžu apmetums un pildrežģa aizpildījuma apmetums fasādēs bija krāsots gaiši zaļgans, bet gala fasādē pret blakus ēku un pagalma fasādē nekrāsots. Eksponēta pildrežģa konstrukcija saglabājās līdz pat 20. gadsimta 30. gadu beigām. Starp 19. gadsimta 40.-50. gadu un 20. gadsimta 30. gadu beigām ēka krāsota ļoti daudzas reizes. Bijusi balta, pelēka un sarkanīga, bet 19. gadsimta beigās - 20. gadsimta sākumā nokrāsota savādā krāsu salikumā. Visas koka daļas bija zaļas, bet apmestās daļas violetas. Ir divi izskaidrojumi šādam krāsu salikumam. Tas ir jūgendstilam raksturīgs toņu salikums interjerā, bet, iespējams, toņu izvēle ir saistīta ar īpašnieka nacionalitāti. Pārbūves laikā īpašums piederēja ebrejam Izakam Meijeram Niseovicam, kas bija ļoti aktīvs uzņēmējs un darbojās sinagogas draudzes pārvaldē. Pašreiz ir pārāk maz informācijas par fasāžu krāsošanas principiem Bauskā, lai apstiprinātu kādu no šīm varbūtībām.

Veicot pārbūvi 20. gadsimta 30. gadu beigās, tika "nolaupīta" ēkas identitāte. Šāda pieeja bija raksturīga tam laikam, jo celtnes uzlaboja, lai tās būtu energoefektīvākas - siltākas, un arī pildrežģa

konstrukcija, kas asociējās ar vācisko, Latvijas nacionālajai politikai bija nevēlama. Uzlabojumi bija nekvalitatīvi tehniski un estētiski. Dēļu apšuvums ar jumta papi un apmetums sienu konstrukciju ietekmēja, un joprojām ietekmē, nelabvēlīgi. Var redzēt, ka šī apšuvuma dēļ ir veidojusies trupe un arī dēļi vietām ir trupējuši. Līdz ar to, lai atgūtu ēkas vēsturisko tēlu un būtu iespējams veikt pilderžģa konstrukcijas restaurāciju šis apšuvums ir jānoņem. Ēkas siltināšanu iespējams veikt no telpu puses. Liela loma ir arī logiem, durvīm un krāsu salikumam.

Pēc atjaunošanas šī celtne varētu būt viena no interesantākajām un saistošākām celtnēm ap veco tirgus laukumu.

## 5. REKOMENDĀCIJAS.

---

- Otrā stāva fasādes un nošļauptos zelmiņus atbrīvot no sekundārā apšuvuma, atsegt pildrežģa konstrukciju, kuru restaurēt un eksponēt.
- Arhitektoniski sakārtot pirmā stāva ailu izvietojumu un gabarītus.
- Otrajā stāvā un zelminī atjaunot logus, kādi tie bija izgatavoti 19. gadsimta 40.-50. gadu pārbūvē. Koka groplogs ar vidus statni un divām trīs rūšu vērtņēm. No telpas puses otrajā kārtā vērtņēs iestrādāt stikla paketes. Šāds trīs stiklu risinājums ir pats labākais un tehniski efektīvākais (vismazākie siltuma zudumi). Šiem logiem atlikt un restaurēt vēsturiskās palodzes un ārējās noseglīstes. Par paraugu logu atjaunošanai ņemt vienu aplodu pagalma fasādē, kas saglabājusies. Logu ārējo kārtu fasādē krāsot ar lineļļu saturošu krāsu.
- Galvenās ieejas durvis un balkona durvis izgatavot vēsturiski atbilstošās formās.
- Fasādes krāsot 19. gadsimta 40.-50. gadu krāsojuma sistēmā vai kādā vēlāka perioda krāsojuma sistēmā līdz 19. gadsimta beigām.
- Atjaunot dakstiņu jumta segumu un dūmeņu galus pēc vēsturiskajiem paraugiem.
- Fasādes apmestās plaknes krāsot ar kaļķa krāsu un koka daļas lineļļu saturošu krāsu.





**1. fotoattēls.**

Ēkas kopskats no Pasta un Rīgas ielas krustojuma. Otrais stāvs ielas apjomā uzbūvēts 19. gadsimta 40.-50. gados, divu stāvu piebūve (A) – 20. gadsimta 20. gados. Virzienā uz upi viena stāva ēka uzbūvēta 19.gs. 3.ceturksnī.



**2. fotoattēls.**

Ēkas kopskats no laukuma.



**3.fotoattēls.**

Rīgas ielas fasādes fragments ar 19. gadsimta beigās – 20.gadsimta sākumā izbūvēto balkonu.



**4.fotoattēls.**

Balkona sānu fasāde.





**5. fotoattēls.**

Rīgas ielas fasādes fragments ar dažādu periodu apdarēm pie galvenās ieejas durvīm.

A - 19.gs. 40.-50. gadu apmetums ar krāsojumu gaiši zaļpelēkā tonī; B - 19.gs. vidus krāsojums pelēkā un sarkanbrūnā tonī.

Uz tiem 19.gs. beigū - 20.gs. sākuma labojums ar apmetumu un violetais krāsojums (C).



**6. fotoattēls.**

Fasāde pret Pasta ielu. Divu stāvu piebūve uzbūvēta 20. gadsimta 20. gados.



**7. fotoattēls.**

Rīgas un Pasta ielas fasādes stūris ar 19.gs. 40.-50. gadu kastes tipa jumta dzegu.



**8. fotoattēls.**

Ēkas 002 fasāde pret Pasta ielu ar jumta dzegu. A - 19. gs. 3.ceturksnī uzbūvētas ēkas dzega, B - 19. gs. beigās uzbūvētas ēkas daļas dzega.





**9. fotoattēls.**

Ēkas 002 fasāde pret Pasta ielu. A - ēkas daļa uzbūvēta 19. gs. 3.ceturksnī (A). 19.gs. beigās aizbūvēta iebrauktuve gruntsgabalā (B), izveidojot caurbrauktuvi, kas aizbūvēta 20. gs. 20. gados.



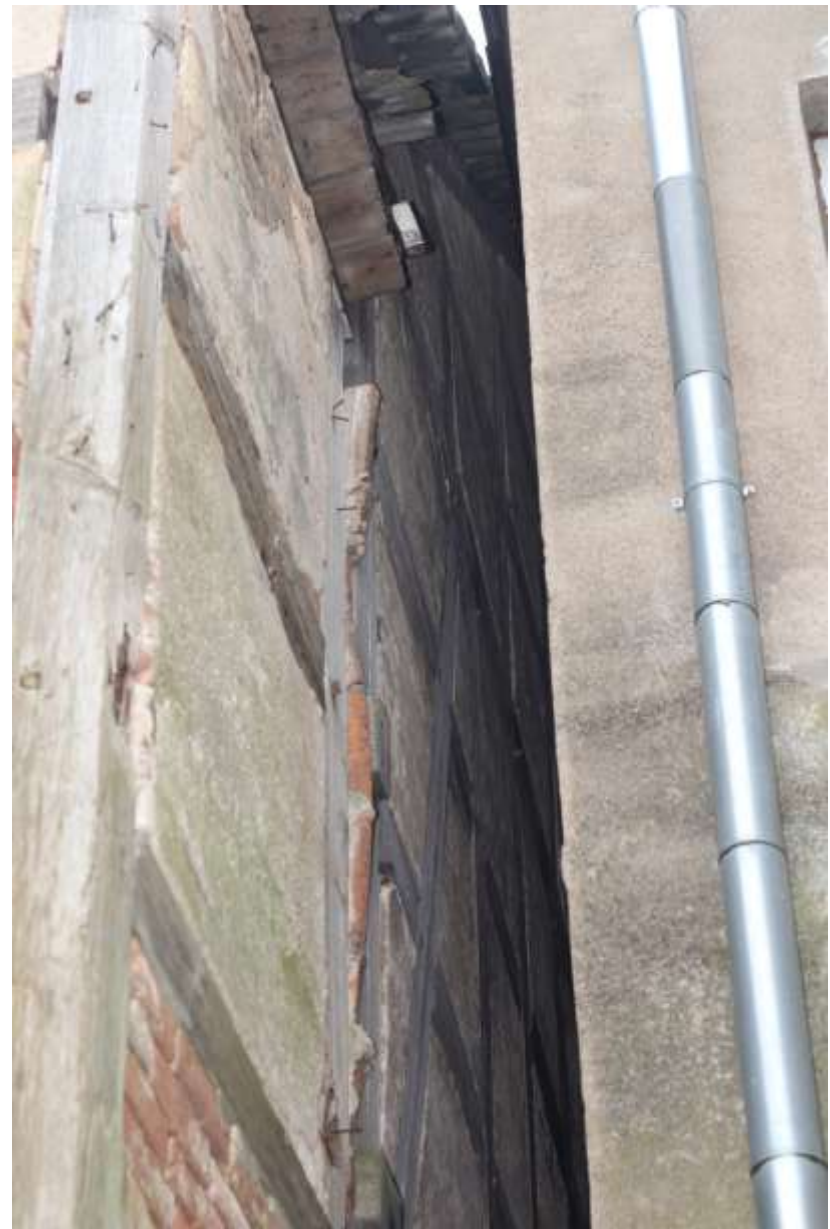
**10. fotoattēls.**

Gruntsgabala apbūves kopskats no blakus gruntsgabala.



**11. fotoattēls.**

Skats ēkas 001 19.gs. 3.ceturksnī uzbūvēto pagalma  
piebūvi no blakus gruntsgabala.



**12. fotoattēls.**

Ielas apjoma fasāde pret blakus gruntsgabalu otrā  
stāva līmenī.





**13. fotoattēls.**  
Gruntsgabala esošā apbūve skatā no upes.



**14. fotoattēls.**  
Ēkas 002 skatā no pašreizējās iebrauktuves pagalmā.



**15. fotoattēls.**  
Ēkas 002 skats no pagalma.



**16. fotoattēls.**  
Ēka 004 skatā no pagalma.





**17. fotoattēls.**  
Ēka 004 skatā no pagalma. Sākotnējo vārtu ailu vietas (A).



**18. fotoattēls.**  
Ēka 004 skatā no pagalma. Sākotnējās vārtu ailas vietas (A).





**19. fotoattēls.**

Ēkas 004 sākotnējās otrā stāva ieejas durvis un balkona margas.



**20. fotoattēls.**

Ēkas 001 pagalma fasādes labā puse. A - 19.gs. 3.cet. piebūve.



**21. fotoattēls.**  
 Pagalma fasādes centrālā daļa.  
 A - sākotnējā 18. gadsimta  
 otrās puses apjoma stūris.



**22. fotoattēls.**  
 Pagalma fasādes centrālās daļas fragments ar sākotnējā 18. gadsimta  
 otrās puses apjoma stūri (A) un izmūrēto jumta dzegu (B), kas  
 apskaldīta.





**23.fotoattēls.**

Pagalma fasādes centrālās daļas fragments. Durvis izbūvētas 19.gs.3.cet., iekārtas lentveida kāšu virās. Piebūves iekštelpas siena 19.gs.4.cet. krāsota gaiši zila ar zilu ornamentu joslās trafareta tehnikā.



**24.fotoattēls.**

19.gs. 3.ceturksnī izbūvētā piebūve ēkas stūrī otrā stāva līmenī.



**25. fotoattēls.**

Pagalma fasādes centrālās daļas fragments 2.stāva līmenī un jumta kopskats. Redzamas sākotnējās piebūves jumta slīpju vietas. Centrā 21.gs. piebūve.



**26. fotoattēls.**

Pagalma fasādes centrālās daļas fragments ar 19. gs. 40.-50. gados uzbūvēto kastes tipa jumta dzegu. A - profilēts dēlis.





**27.fotoattēls.**

Ēkas 001 pagalma fasādes kreisā puse.  
A - 19.gs. 40.-50. gadu logs.



**28.fotoattēls.**

Pagalma fasādes kreisā puse otrā stāva līmenī.  
Durvis ar virslogu uz piebūvi izbūvētas 19.gs.  
beigās.



**29. fotoattēls.**

Pagalma fasādes kreisā  
puse otrā stāva līmenī.  
19.gs.40.-50. gadu logs  
ar aplodu un noseglīstēm.  
Blakus 19.gs. beigās  
iebūvēts lodziņš.



**30. fotoattēls.**

Fasāde pret Pasta ielu  
1920. gados piebūvētā  
daļa. 1920. gados logam  
uzliktas sākotnējo logu  
apmales un palodze. Logs  
pārbūvēts 20.gadsimta





**31. fotoattēls.**

Ēkas 002 fasādes pret Pasta ielu kreisā puse.  
19.gs. 3.ceturkšņa loga aploda, apmales, palodze  
un slēgi, vērtnes sekundāras un uz tām pārliktas  
sākotnējo kāšu viru daļas.



**32. fotoattēls.**

Sākotnējā gruntsgabala kopskats ar zudušo ēku  
vietām skatā no upes puses.



