

LIETAS NR. 57081-III

---

**BAUSKA**  
**V.PLŪDOŅA iela 26**

---

**ARHITEKTONISKI**  
**MĀKSLINIECISKĀ**  
**INVENTARIZĀCIJA**



---

**MK 2001**

PIRMSPROJEKTA IZPĒTES SASTĀVS.

29

ARHITEKTŪRAS BIROJS



SIA "METRS KVADRĀTĀ"

KULTŪRVIDES UN VĒSTURISKU ĒKU ATJAUNOŠANA • SAGLABĀŠANA • KONSULTĀCIJAS • IZPĒTE • EKSPERTĪZES • PROJEKTI  
Rīga, LV 10-45, Katrīnas dambis 22d -24, Tālr.9481870; Reg. Nr.000346022; Konta Nr.01408048880 A/S Hansabanka, fil. "Zemgale", kods 310101717

- 4. Bartušs A., Zomitis L., Ēkas Bauskā V.Plūdoņa ielā 26 tehniskais stādītums. Rīga, 2001.
- 5. Dirveiks I. Ēkas Bauskā V.Plūdoņa ielā 26 arhitektoniski mākslinieciskā inventarizācija. Ogre, 2001.

**BAUSKA, V.PLŪDOŅA iela 26**

SĒJUMA SATURS.

1. IEVADS.

1.1. Fotoattēlu saraksts

**2. ARHITEKTONISKI MĀKSLINIECISKĀ  
3. INVENTARIZĀCIJA**

3.1. Apjoms, fasādes.

3.2. Konstrukcijas.

3.3. Plānojums.

3.4. Durvis.

3.5. Logi.

3.6. Kāpnes.

3.7. Grīda.

3.8. Apkure.

3.9. Ap

Autors

I.DIRVEIKS

4. SECINĀJUMI.

5. FOTOATELĒ.

6. RĀSĒJUMI.

OGRE, 2001

**I. IEVADS.**

**PIRMSPROJEKTA IZPĒTES SASTĀVS.**

1. Kvaskova V. Vēsturiskā izpēte ēkai Bauskā V.Plūdoņa ielā 26. Rīga, 1989.g.
2. Bākule I. Ēkas Bauskā V.Plūdoņa ielā 26 uzmērījumi. Rīga, 1989.g.
3. Bākule I. Ēkas Bauskā V.Plūdoņa ielā 26 rekonstrukcijas priekšlikuma skices. Rīga, 1989.g.
4. Barbars A., Zemītis L. Ēkas Bauskā V.Plūdoņa ielā 26 tehniskais slēdziens. Rīga, 2001.
5. Dirveiks I. Ēkas Bauskā V.Plūdoņa ielā 26 arhitektoniski mākslinieciskā inventarizācija. Ogre, 2001.

**SĒJUMA SATURS.**

1. IEVADS.
  - 1.1. Fotoattēlu saraksts
  - 1.2. Rasējumu saraksts
2. VĒSTURISKĀ IZZIŅA.
3. INVENTARIZĀCIJAS REZULTĀTI.
  - 3.1. Apjoms, fasādes.
  - 3.2. Konstrukcijas.
  - 3.3. Plānojums.
  - 3.4. Durvis.
  - 3.5. Logi.
  - 3.6. Kāpnes.
  - 3.7. Grīda.
  - 3.8. Apkure.
  - 3.9. Apdare.
4. SECINĀJUMI.
5. FOTOATTĒLI.
6. RASĒJUMI.
  - 1.1. Rasējumu saraksts.
    - AMI - 1 1. stāva apsekošanas rezultāti un fotofikācijas shēma.
    - AMI - 2 Juntas stāva apsekošanas rezultāti un fotofikācijas shēma.

## 1. IEVADS.

### 1.1. VĒSTURISKĀ IZZINA.

Saskaņā ar firmas SIA "KVĒLE" pasūtījumu 2000.gada decembrī tika veikta ēkas Bauskā, V.Plūdoņa ielā 26gr.31;gr.80) arhitektoniski mākslinieciskā inventarizācija. Darba uzdevums bija apzināt ēkas arhitektoniski māksliniecisko potenciālu, noteikt vēsturiski un mākslinieciski vērtīgas konstruktīvās un interjera detaļas, fiksēt to vietu ēkā (plānos), kā arī veikt nepieciešamo fotofiksāciju. Ēka apsekošanai bija pieejama gandrīz pilnībā, neskaitot atsevišķas nelielas telpas (norādīts plānā). Izpēti veica arhitekts Ilmārs Dirveiks (sert. arhīt. piem. rest. Nr10-0691).

Apsekošanas materiāli apkopoti vienā sējumā trīs eksemplāros, no kuriem viens nodots Pasūtītājam, viens Valsts Kultūras pieminekļu aizsardzības inspekcijai, viens – izpildītāja arhīvā.

#### 1.1. Fotoattēlu saraksts.

- F-1 Ēkas kopskats no Plūdoņa ielas un Kalna ielas krustojuma.
- F-2 Ēkas kopskats no Kalna ielas.
- F-3 Skats no pagalma. Priekšplānā – mūra piebūve, kas celta laikā no 1882. Līdz 1899.gadam.
- F-4 Skats ēkas iekšpagalmā ar noeju pagrabā. 19.gs. b. dēļu apšuvums.
- F-5 Skats no pagalma. Priekšplānā 19.gs. 2.-3.cet. celtā ēkas daļa.
- F-6 Segtais lievenis pagalmā.
- F-7 19.gs. 2.-3.cet. celtā ēkas daļa virs lieveņa. Dekoratīvas logu noseglīstes.
- F-8 T101 ārsienas fragments. Redzami pārbūvju apjomi.
- F-9 Pagrabs.
- F-10 T105 kopskats. 18.gs. celtās ēkas telpa ar L113 gala fasādē. Apmetums uz ķīļiem.
- F-11 T102 kopskats. Stūrī sildmūris ar 18.gs. krāšņu podiņiem.
- F-12 T101 kopskats. Redzami 20.gs. b. realizēto pārbūvju apjomi.
- F-13 T105. A siena.
- F-14 T105 D siena.
- F-15 T102 kopskats. Stūrī sildmūris ar 18.gs. krāšņu 2 tipu melni glazētiem podiņiem.
- F-16 T107. ZR stūris. Sildmūris ar 19.gs. 2.-3.cet. krāsotiem podiņiem.
- F-17 D101. 19.gs.2.p. portāls. Vērtnes apsistas ar skārdu.
- F-18 D114. 19.gs.2.p. vērtne ar stobrvirām.
- F-19 D102. 19.gs. 2., 3.cet. Virslogs - 20.gs.
- F-20 D102 interjerā ar 19.gs. 2.p. vējtveri.
- F-21 Skats no T105.
- F-22 D123 atslēgas rokturis. 19.gs.1.p. Skats no T110.
- F-23 D115 ar kastes atslēgu. 19.gs.2.p.
- F-24 L111. 19.gs.b.
- F-25 L120. 19.gs. vidus.
- F-26 L115 ar ziemas vērtņi. Centrā caurums slēga fiksācijas skrūvei. 19.gs. vidus.

#### 1.2. Rasējumu saraksts.

- AMI – 1 1. stāva apsekošanas rezultāti un fotofiksācijas shēma.
- AMI – 2 Jumta stāva apsekošanas rezultāti un fotofiksācijas shēma.

## 2. VĒSTURISKĀ IZZIŅA.

Ēka Bauskā tagadējā V.Plūdoņa ielā 26 atrodas pilsētas centrā blakus kādreizējam tirgus laukumam V.Plūdoņa (agrākās Pils ielas) un Kalna ielas stūrī.

Ēka iekļauta Valsts nozīmes aizsargājamo arhitektūras pieminekļu sarakstā ar nosaukumu "Dreņģeru iebraucamā sēta" (Nr. 6168).

Vēsturiskās ziņas par ēku ņemtas no V.Kvaskovas un I.Bākules pētījuma "Pirmsprojekta zinātniskā izpēte ēkai Bauskā V.Plūdoņa ielā 26". I daļa. "Vēsturiskā izpēte" (Rīga, 1989.g. Mašīnraksts PDC arhīvā).

**1787.gadā** Bauskas pilsonis, tirgotājs un Zilās gvardes leitnants Frīdrihs Vilhelms Brinings (Friedrich Wilhelm Brüning) lūdzis pārdot viņam hercogam piederošu zemes gabalu, kas atrodas "pa kreisi no Brininga mājas". (Tātad blakus jau esošai vēstules rakstītāja mājai. Pētījuma autore V.Kvaskova pieņem, ka "Pa kreisi" nozīmē - skatā no Pils ielās. Tātad Brininga māja atradusies gruntsgabalā Nr60). Hercogs Pēteris atbildējis, ka pārdot gruntsgabalu atsakās, bet ir ar mieru to iznomāt. Kā atzīmē V.Kvaskova, no šī dokumenta var uzzināt arī to, ka **Brinings uz hercoga gruntsgabala uzcēlis krogu un stalli**. Minētā gruntsgabala izmēri ir "garums 11 rīkstes 5 pēdas, platums 5 rīkstes 7 pēdas, rēķinot 1 rīkstī 71/2 Rīgas olektis." **V.Kvaskova secina, ka 1787.gadā gruntsgabals Nr61 bijis vēl neapbūvēts.**

**1797.gada** Bauskas pilsētas plānā gruntsgabals Nr61, uz kura atrodas izpētes objekts, apzīmēts kā "kroņa" īpašums ar dzīvojamo māju un 2 saimniecības ēkām. Tiesības ēkas lietot piederējušas Brininga atraitnei, kas gruntsgabalu nomā (Brinings mira 1791.gadā).

**19.gadsimta** sākumā D.Keizerlings pilsētas apbūvi raksturojis sekojoši: "Gandrīz visas ēkas ir būvētas no koka un daudzām ir salmu jumti. Ēkas nav cieši kopā, dažās ielās tās ir uzceltas diezgan tālu cita no citas, un lielākoties tās apņem dārzi". Ēka V.Plūdoņa (Pils) ielā šajā laikā pieder pie lielākajām Bauskā. Tikai 13 mājām vērtība pārsniedz 1000 dālderus. Pēc vērtības toreizējā īpašnieka J.Ridera māja ir septītā.

**1801.gadā** Brininga atraitne Katarīna dzim.Vilde (Wilde) apprecējās ar Bauskas tirgotāju un rātskungu Joahimu Rideru (Joachim Ridder), kurš kļuva par gruntsgabala līdzīpašnieku. J.Riders pilsētas sabiedrībā ieņēma augstu stāvokli. Miris 1816.gadā.

**Ap 1830.gadiem** abiem gruntsgabaliem Nr60 un Nr61 mainījušies īpašnieki. Tie piederējuši Bauskas rātskunga un 3.ģildes tirgotāja Kristiana Vilhelma Simsona (Christian Wilhelm Simson) atraitnei Konstancei Aleksandrinai Simsonai, dzimušai Limaševskai (Limaschewsky). Iespējams, ka Vilhelms Simsons īpašumu ieguvis jau **1819.gadā** mantošanas ceļā.

**Ar 1835.gadu** īpašnieks ir Ludvigs Smogorščevskis (Ludwig Smogorszewsky).

**1850.gadā** īpašnieks ir Jelgava 2.ģildes tirgotājs Heinrihs Arnolds Šnēmanis (Heirich Arnold Schnemann).

## 2. VĒSTURISKĀ IZZIŅA.

Ēka Bauskā tagadējā V.Plūdoņa ielā 26 atrodas pilsētas centrā blakus kādreizējam tirgus laukumam V.Plūdoņa (agrākās Pils ielas) un Kalna ielas stūrī.

Ēka iekļauta Valsts nozīmes aizsargājamo arhitektūras pieminekļu sarakstā ar nosaukumu "Dreņģeru iebraucamā sēta" (Nr. 6168).

Vēsturiskās ziņas par ēku ņemtas no V.Kvaskovas un I.Bākules pētījuma "Pirmsprojekta zinātniskā izpēte ēkai Bauskā V.Plūdoņa ielā 26". I daļa. "Vēsturiskā izpēte" (Rīga, 1989.g. Mašīnraksts PDC arhīvā).

**1787.gadā Bauskas** pilsonis, tirgotājs un Zilās gvardes leitnants Frīdrihs Vilhelms Brinings (Friedrich Wilhelm Brüning) lūdzis pārdot viņam hercogam piederošu zemes gabalu, kas atrodas "pa kreisi no Brininga mājas". (Tātad blakus jau esošai vēstules rakstītāja mājai. Pētījuma autore V.Kvaskova pieņem, ka "Pa kreisi" nozīmē - skatā no Pils ielās. Tātad Brininga māja atradusies gruntsgabalā Nr60). Hercogs Pēteris atbildējis, ka pārdot gruntsgabalu atsakās, bet ir ar mieru to iznomāt. Kā atzīmē V.Kvaskova, no šī dokumenta var uzzināt arī to, ka **Brinings uz hercoga gruntsgabala uzcēlis krogu un stalli**. Minētā gruntsgabala izmēri ir "garums 11 rīkstes 5 pēdas, platums 5 rīkstes 7 pēdas, rēķinot 1 rīkstī 71/2 Rīgas olektis." **V.Kvaskova secina, ka 1787.gadā gruntgabals Nr61 bijis vēl neapbūvēts.**

**1797.gada** Bauskas pilsētas plānā gruntsgabals Nr61, uz kura atrodas izpētes objekts, apzīmēts kā "kroņa" īpašums ar dzīvojamo māju un 2 saimniecības ēkām. Tiesības ēkas lietot piederējušas Brininga atraitnei, kas gruntsgabalu nomā (Brinings mira 1791.gadā).

**19.gadsimta** sākumā D.Keizerlings pilsētas apbūvi raksturojis sekojoši: "Gandrīz visas ēkas ir būvētas no koka un daudzām ir salmu jumti. Ēkas nav cieši kopā, dažās ielās tās ir uzceltas diezgan tālu cita no citas, un lielākoties tās apņem dārzi". Ēka V.Plūdoņa (Pils) ielā šajā laikā pieder pie lielākajām Bauskā. Tikai 13 mājām vērtība pārsniedz 1000 dālderus. Pēc vērtības toreizējā īpašnieka J.Ridera māja ir septītā.

**1801.gadā** Brininga atraitne Katarīna dzim.Vilde (Wilde) apprecējās ar Bauskas tirgotāju un rātskungu Joahimu Rideru (Joachim Ridder), kurš kļuva par gruntsgabala līdzīpašnieku. J.Riders pilsētas sabiedrībā ieņēma augstu stāvokli. Miris 1816.gadā.

**Ap 1830.gadiem** abiem gruntsgabaliem Nr60 un Nr61 mainījušies īpašnieki. Tie piederējuši Bauskas rātskunga un 3.ģildes tirgotāja Kristiana Vilhelma Simsona (Christian Wilhelm Simsohn) atraitnei Konstanci Aleksandrinai Simsonai, dzimušai Limaševskai (Limaschewsky). Iespējams, ka Vilhelms Simsons īpašumu ieguvis jau **1819.gadā** mantošanas ceļā.

**Ar 1835.gadu** īpašnieks ir Ludvigs Smogorščevskis (Ludwig Smogorzewsky).

**1850.gadā** īpašnieks ir Jelgava 2.ģildes tirgotājs Heinrihs Arnolds Šnēmanis (Heirich Arnold Schnemann).

1867.gadā īpašnieki ir F.K.un J.K.Keteli. Uz gruntsgabala Nr60 minēta preču noliktava.

1868.gadā atbilstoši jaunajai hipotēku numerācijai gruntsgabali ir Nr152 un Nr153.

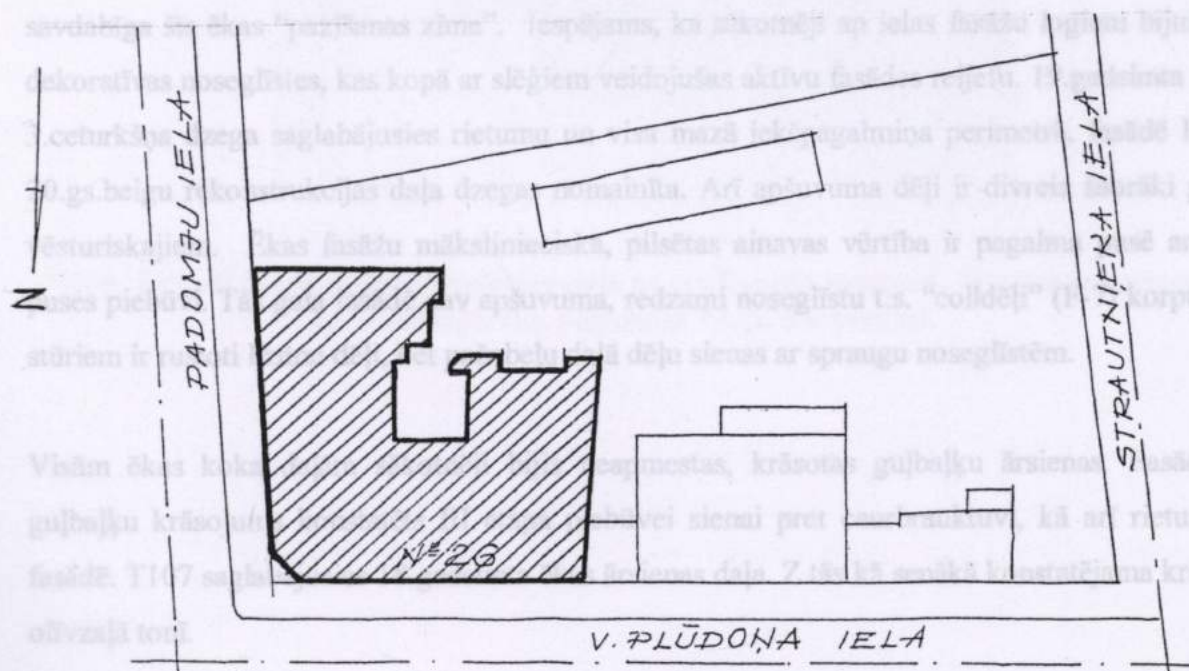
1876.gadā abi gruntsgabali pārdoti Levinam Ābramam Feitelsonam (Levin Abraham Feitelsohn).

1884.gadā par gruntsgabalu Nr152 un Nr153 īpašnieku kļūst tirgotājs Jēkabs Eduards Dreņģeris, kura dzimtas īpašumā māja paliek līdz 1936.gadam. (1903.gadā Eduards, Marija, Zelma, lidija Dreņģeri. 1913.gadā Jūliuss Eduards Dreņģeris. 1930.gadā Marija Dreņģere.)

1892.gadā notikusi gruntsgabalu Nr153 un Nr152 (agrākie Nr61 un Nr60) apvienošana vienā nekustāmā īpašumā ar Hipotēkas Nr 153.

1936.gadā īpašniece Codeke Taube.

1936.gadā īpašniece Bauskas pilsētas valde.



Situācijas shēma.

### 3. INVENTARIZĀCIJAS REZULTĀTI.

Izpētes laikā nebija pieejama T109 (kāpņu telpa), u1.stāva labajā pusē skatā no Ģertrūdes ielas aizņemts dzīvoklis, ēkas 2.stāvs pilns ar sadzīves atkritumiem. Saglabājies neliels daudzums vēsturisko durvju vērtnu, kuras atrodas ļoti sliktā tehniskā stāvoklī.

#### 3.1. Apjoms, fasādes.

Apskatāmā celtne ir viena stāva koka ēka uz zema mūra cokola ar leņķī savietotiem korpusiem, kas celti pie ielu krustojuma. Pašreizējais apjoms veidojies pakāpeniski, kopš 18.gadsimta, kad gadsimta beigās gar tagadējo Plūdoņa ielu celta plānā taisnstūrveida ēka ar manteļskursteni centrā (I). 19.gadsimta 2., 3.ceturksnī, pēc 1835.gada ēka ieguva divus šķērskorpusus. Viens no tiem tika celts gar Kalna ielu (II), otrs – austrumu pusē. Pēdējam izveidota 2.stāva pārkare, ko balsta četras kolonas (viena nav saglabājusies). 19.gadsimta 3.ceturksnī ēka gar Kalna ielu tika pagarināta par 4 - 5 metriem, atstājot vietu iebrauktuvei (III). Piebūves jumta daļā ierīkoja arī istabu. Pie šīs daļas laikā no 1882.līdz 1899.gadam uzcēla mūra piebūvi ar vienu istabu un divām atejām, kas pieejamas no pagalma (IV). 20.gadsimta beigās iekšpagalmā uzcēla nelielu vējtveri T120.

Ielas fasādēs izteiksmīgākais elements ir izteikti profilēta dzega un stūra portāls, kas ir savdabīga šīs ēkas “pazīšanas zīme”. Iespējams, ka sākotnēji ap ielas fasāžu logiem bijušas dekoratīvas noseglīstes, kas kopā ar slēģiem veidojušas aktīvu fasādes reljefu. 19.gadsimta 2.-3.ceturkšņa dzega saglabājusies rietumu un visā mazā iekšpagalma perimetrā. fasādē Pēc 20.gs.beigu rekonstrukcijas daļa dzegas nomainīta. Arī apšuvuma dēļi ir divreiz šaurāki par vēsturiskajiem. Ēkas fasāžu mākslinieciskā, pilsētas ainavas vērtība ir pagalma pusē ar R puses piebūvi. Tās gala fasādē nav apšuvuma, redzami noseglīstu t.s. “colldēļi” (F-7) korpusa stūriem ir rustoti lizēnu dēļi, bet pažobeļu daļā dēļu sienas ar spraugu noseglīstēm.

Visām ēkas koka daļām sākotnēji bijis neapmestas, krāsotas guļbaļķu ārsienas. Fasādes guļbaļķu krāsojums konstatēts III etapa piebūvei sienai pret caurbrauktuvi, kā arī rietumu fasādē. T107 saglabājusies 18.gadsimta ēkas ārsienas daļa. Z tās kā senākā konstatējama krāsa olīvzaļā tonī.





**T205. Ēkas II etapa piebūves zeltiņa daļa ar pusšļaupto jumtgali. Tā iekļauta jumta konstrukcijā, ēku pagarinot 19.gs. 3.ceturksnī.**

### 3.2. Konstrukcijas.

D114 Krāsotas priekdes koka durvis, izgatavotas rāmja - pildīņa konstrukcijā ar SIENAS, PĀRSEGUMS rāmja iekšējā malā. Vērtnei trīs pildīņi, no kuriem augšējais un Ēka būvēta guļbūvē gludajos pakšos no apakšas kaķētiem, abpusēji testiem baļķiem. Fasādēs baļķu virsma ēvelēta. Ailu ietverošie statņi un pārsedzes veido durvju un logu ailu aplodu (grope vērtnēm iestrādāta sienu pamatkonstrukcijā).

Ēkai koka siju pārsegums. Dzīvojamās telpās jau sākotnēji virs sijām naglots trinītī liktu neprofilētu dēļu klājs. Daļā telpu tas nojaukts 20.gs. beigās.

D210 Krāsota priekdes koka pildīņa konstrukcijas durvis ar 19.gs. 2., 3.cet. ar kīšu Apmetums uz sienām 18.gadsimtā mests uz t.s. ķīliņiem ar cietu sagataves kārtu no brūnas grants un māla javas. 19.gadsimtā apmetumam izmantoti skali.

### 3.3. Logi. JUMTS.

Sākotnējais jumts nav saglabājies. Pašreizējās konstrukcijas vairākkārtēji labotas un pārliktas. Daļēji maz pārveidotā veidā ir rietumu gala jumta konstrukcijas. Bez atkārtoti izmantotā materiāla, fragmentāri lietotas jaunas no visām četrām pusēm apzāģētas spāres.

Jumta konstrukcijas un segums ilgstoši nav kopts un remontēts, kā rezultātā vērojamas deformācijas un lieli trupes bojājumi.

### 3.4. Durvis.

#### ĀRDURVIS.

D102 Saglabājušās ar skārdu apsistas 19.gs. stūra portāla ārdurvis D101, kā arī gala ieejas durvis D102.

D102,103 Saglabājušās 19.gs. 2.-3.cet.gala ieejas durvis D102, D103 ar vējtveri. Krāsotas priekdes koka divvērtņu durvis izgatavotas rāmja - pildīņa konstrukcijā ar profilējumu rāmja iekšējā malā. Katrai vērtnei divi pildīņi, no kuriem augšējais garens taisnstūra, bet apakšējais tuvāks kvadrātam, kas veidots no kanelurētiem dēļiem.

## IEKŠDURVIS.

- D114 Krāsotas priedes koka durvis, izgatavotas rāmja - pildiņa konstrukcijā ar profilējumu rāmja iekšējā malā. Vērtnei trīs pildiņi, no kuriem augšējais un apakšējais vienādi - taisnstūra, bet vidējais kvadrātisks. Pildiņam kāpienveida pacēlums (skat. F - 18).
- D115 Krāsota priedes koka durvis ar kastes atslēgu un kāšu virām, izgatavotas dēļu konstrukcijā ar šķērsdzītniem (skat. F - 23).
- D123 Krāsota priedes koka durvis ar 19.gs. sākuma kastes atslēgu un kāšu virām, (skat. F - 21,22).
- D210 Krāsota priedes koka pildiņu konstrukcijas durvis ar 19.gs. 2., 3.cet. ar kāšu virām.

### 3.5. Logi.

Ēkā konstatēti divu periodu vēsturiskie logi.

19.gs. 2.ceturksnis F-25, F-26. L115 (ar slēgiem), L116, L119, L120, L201, L202.

Pēc konstrukcijas groplogi, kuru vērtnes iekārtas kāšu virās un veras uz ārpusi. Vērtnei sākotnēji sešrūšu dalījums. Šī perioda logiem 1. stāva līmenī bijuši slēgi, kuri no telpas sākotnēji fiksējās ar skrūves mehānismu, vēlāk ar āķa atsperes mehānismu. Slēgi saglabājušies L115 (F-6).

19.gs. b. – 20.gs.1.p.

L111 (F-24), L112, L113,

Analogas konstrukcijas un uzbūves logi ar nedaudz atšķirīgu profilējumu.

20.gs. beigās iebūvēti visi esošie ielas fasāžu logi (izņemot L111, L12.) L114 izgatavots

20.gadsimta sākumā un ir groplogs bez statņa.

#### 4. SECINĀJUMI

##### 3.6. Kāpnes.

Ēka Bauskā, Pūdoņa ielā 26 celta 1780.gadu beigās vai 1790.gadu sākumā, kā savam laikam Koka kāpnes uz jumta stāvu piebūvētas 19.gadsimta 2., 3.ceturksnī celtajai rietumu daļai. Izjaucot lieveņa kolonādi, simetrijas dēļ lieveņa pretējā pusē izbūvē tualeti (T108).

Pagraba kāpnes atrodas T112.

Senāku kāpņu vieta nav atrasta.

##### 3.7. Grīdas.

Un 1899.gadu. Vairāk ir daļas no 19.gadsimta 2.-3.ceturksnī celtajām daļām. Pārveidojumi, visai ievērojami mainījuši ēkas sākotnējo apjomu un attīstījuši tās salikni ar Jumta stāva T201/202 saglabājusies 19.gs. krāsotu dēļu grīda, kuras dēļu platums ir no 27cm līdz 36cm. Blakus T203 bijusi telpa, kuras grīdas dēļu platums ir 16-17cm.

##### 3.8. Apkure.

Ēkā pastāvējusi krāšņu apkure. T102 sienā iemūrēti divu tipu melni glazēti 18.gadsimta krāsns podiņi, kas dod principiālu priekšstatu par kādreiz te pastāvējušām krāsnīm.

No 19.gs 2.puses krāsnīm T107 saglabājušies atsevišķi krāsoti dzegas un korpusa podiņu fragmenti (F-16). Pašreizējās krāsnis būvētas 20.gs 2.pusē.

##### 3.9. TELPU APDARE.

Veicot interjeru arhitektoniski māksliniecisko apsekošanu, ēkā nav konstatēti nozīmīgi dekoratīvās apdares paraugi. Par ēkas vēsturisko interjeru apdares raksturu var spriest tikai nosacīti - zudumi ir pārāk lieli. Par senāko periodu galvenās liecības ir melni glazētie krāšņu podiņi T102. Ievērojot ēkas izmantošanas veidu – veikali un krogs, A daļa gar ielu veidota askētiski, sienas un griestus vienkārši balsinot. 19.gadsimtā bijušas krāsotu podiņu krāsnis (T107). No 20.gadsimta 20.-30.gadiem konstatējama tapešu apdare (T103, T105, T107), vai sienas krāsojums ar atturīgi (ar līniju) atdalītu augšdaļu (T115). Taču tās visas ir tikai fragmentāras liecības par būtībā izteikti vienkāršu interjeru (galvenā viesnīcas ēka atrodas blakus esošajā mūra namā).

2.stāva telpās T204 un T205 apmetums likts uz niedrēm.

Grīdas T201, T202.

#### 4. SECINĀJUMI.

Ēka Bauskā, Plūdoņa ielā 26 celta 1780.gadu beigās vai 1790.gadu sākumā, kā savam laikam tipisks plānā iegarens būvapjoms ar paplašināto trīsdalīgo plānojumu un manteļskursteni centrā. Ēka bijusi orientēta pret tag. Plūdoņa ielu. No sākotnējā perioda saglabājušies ap 20% 1.stāva ārsienu un daži iekšsienu fragmenti (sk. plāna kartogrammu). Zudis arī kādreizējais manteļskurstenis. Kopumā 18.gs. oriģinālkonstrukcijas saglabājušās ap 30% apmērā. Arī vēlākas piebūves un papildinājumi būvēti koka konstrukcijās, izņemot mūra piebūvi, kas celta laikā starp 1882. Un 1899.gadu. Vairāk ir daļas no 19.gadsimta 2.-3.ceturksnī celtajām daļām. Pārveidojumi, visai ievērojami mainījuši ēkas sākotnējo apjomu un attīstījuši tās saikni ar Kalna ielu. 20.gs. beigās veikta plaša 1.stāva rekonstrukcija, kuras rezultātā pārlikta āršiena pret Kalna ielu, nomainīts ielas fasāžu apšuvums, lielākā daļa logu, mainīta ēkas A puses vēsturiskā plānojuma struktūra.

Par ēkas vēsturisko interjeru apdares raksturu var spriest tikai nosacīti. Par senāko periodu galvenās liecības ir melni glazētie krāšņu podiņi T102. Ievērojot ēkas izmantošanas raksturu – veikali un krogs, R daļa gar ielu veidota askētiski, sienas un griestus vienkārši balsinot. 19.gadsimtā bijušas krāsotu podiņu krāsnis (T107). No 20.gadsimta 20.-30.gadiem konstatējama tapešu apdare (T103, T105, T107), vai sienas krāsojums ar atturīgi (ar līniju) atdalītu augšdaļu (T115). Taču tās visas ir tikai fragmentāras liecības par būtībā izteikti vienkāršu interjeru (galvenā viesnīcas ēka atrodas blakus esošajā mūra namā).

#### Arhitektoniski un mākslinieciski nozīmīgas ēkas vērtības ir:

- Apjoms (vēsturiski izveidojies apjoms ar visām piebūvēm (izņemot T120), kas veido mazpilsētas pagalma raksturu.
- 18., 19.gs. sienu konstrukcijas, t.sk. fasāžu dēļu apšuvums, logu seglīstes, kolonas T109 uzeja ar kāpnēm.
- 18.gs.(?) 19.gadsimta griestu siju/dēļu konstrukcija.
- Logi:
  - L111, L112, L113, L115 (ar slēģiem), L116, L119, L120, L201, L202.
- Durvis: D101 – 103, D108 -110, D114, D115 (ar kastes atslēgu), D123 (ar kastes atslēgu), D210.
- Grīdas T201, T202.

- Detaļas: 18., 19.gs. krāšņu podiņi, stobrviras ar dekoratīviem galiem D116, D128, un viru kāši D119, D209.

Pēc arhitektoniskās apsekošanas, tehniskā slēdziena izstrādes laikā 2001.gada janvāra beigās bēniņos tika atrasta iekarsija (sk. 2.stāva plānu), kas izmantota sekundāri. Sijas sānu malās izkalts divrindu "zvīņu" motīvs, bet apakšmalā izkalts samērā vienkāršs augu ornaments. Orientējošs datējums – 17.gadsimts. Sijas sākotnējā atrašanās vieta, visticamāk, nekad netiks konstatēta precīzāk par hipotētisku minējumu līmeni. Pirmā un vienkāršākā versija, ka sija bijusi kādreizējā Bauskas rātsnamā. Elements ievērojami bojāts. Tomēr Latvijas apstākļos, kur siju dekorēšana saistās, pirmkārt, ar polihromu krāsojumu, jebkurš tamlīdzīgs atradums uzskatāms par unikālu.

Ja rekonstrukcijas programma ietvers ēkas daļu demontāžu, tad noteikti jāizstrādā programma atsevišķu būvelementu saglabāšanai rekonstruētajā objektā un (vai) pārvietošanai uz Bauskas pilsētas muzeju vai Bauskas pils muzeju (piemēram, 17.gs. (?) siju).

Ēka ilgstoši nav uzturēta, kopta. Vērojami koka ēkām raksturīgie konstruktīvie bojājumi, ko izraisījusi ilgstoša mitruma iedarbība. Jumta konstrukcijas un segums ilgstoši nav remontēts, kā rezultātā vērojamas deformācijas un plaši trupes bojājumi. Tomēr ir labā stāvoklī daudzi būvelementi (durvis, logi, to furnitūra, 2.stāva grīda) Vispār 19.gs. 2.-3.ceturksnī būvētā ēkas rietumu puse (ar kolonām) šķiet labākajā stāvoklī. Šobrīd no pagalma puses tieši šeit atrodama arhitektoniski izteiksmīgākā ēkas daļa – ar kolonām balstītā 2.stāva pārkare. Precīzāks bojājumu apjoms noteikts tehniskajā ekspertīzē.

Ēkas iekšējais 2001.gada janvārī atrastais 17.gs. Latvijas apstākļos, kur siju dekorēšana saistās, pirmkārt, ar polihromu krāsojumu, jebkurš tamlīdzīgs atradums uzskatāms par unikālu.





**Ēkas bēniņos 2001.gada janvārī atrastā 17.gs.(?) sijas daļa ar izkaltu ornamentu.**





F-1

Ēkas kopskats no Plūdoņa ielas un Kalna ielas krustojuma.



F-2

Ēkas kopskats no Kalna ielas.

A – pēc 1835.gada celtā ēkas daļa. B – 19.gs. 3.cet. celtā ēkas daļa.





F-3

Skats no pagalma.

Priekšplānā – mūra piebūve, kas celta laikā no 1882. līdz 1899.gadam.



F-4

Skats ēkas iekšpagalmā ar noēju pagrabā. 19.gs. b. dēļu apšuvums.



F-5

**Skats no pagalma.**

Priekšplānā 19.gs. 2.-3.cet. celtā ēkas daļa ar lieveni, ko sedz uz kolonām balstīta pārkafe.



F-6

**Segtais lievenis pagalmā.**

A – sīku akmeņu bruģis. B – L115 ar vecākajiem ēkā esošajiem slēģiem. C – vēlāk uzceltu kāpņu slēgta "patrepe" ar durvīm, kam izmantotas 18.gs. viras.



F-7

19.gs. 2.-3.cet. celtā ēkas daļa virs lieveņa. Dekoratīvas logu noseglīstes



F-8

**T101 ārsienas fragments. Redzami pārbūvju apjomi.**

Divi apakšējie balsinātie balķi iespējams saglabājušies no 19.gs. Uz tiem kādas starpsienas pieslēguma vieta. Logi kopā ar sienas augšdaļu mainīti 20.gs. beigās.



**F-9**

**Pagrabs.**

Pagraba 18.gadsimta ēkas daļa. 19.gs. 2.-3.cet. paplašināts (pa kreisi, aiz 20.gs. l.p. stabiem). 20.gs.b. pārbūves (neapmests ķieģeļu mūris un dzelzs sija).



**F-10**

**T105 kopskats.**

18.gs. celtās ēkas telpa ar L113 gala fasādē. Apmetums uz ķīļiem.



**F-11**

**T102 kopskats.**

Stūrī sildmūris ar 18.gs. krāšņu podiņiem. Pa labi – Plūdoņa ielas ārsienas siltinājums  
20.gs. b. ar siju balsta stabiem dēļiem un piebērumu.



**F-12**

**T101 kopskats. Redzami 20.gs. b. realizēto pārbūvju apjomi.**

Centrā fasetēts balsta stabs. Pasija iezīmē 18.gs. ēkas ārsienas trajektoriju.  
Labajā pusē 18.gs. ēkas ārsienas apzāģēta daļa.



**F-13**  
**T105. A siena.**  
Tapetes. 20.gs. 20.-30.gadi.



**F-14**  
**T105 D siena.**  
Neliela durvju aila kādreizējās 18.gs. ēkas pagalma ārsienā – iespējams uz ateju.  
Apmetums uz ķīļiem. Pa kreisi – 20.gs. 20.gados T110 no dēļiem izbūvēta niša.



F-15

T102 kopskats.

Stūrī sildmūris ar 18.gs. krāšņu 2 tipu melni glazētiem podiņiem.



F-16

T107. ZR stūris.

Sildmūris ar 19.gs. 2.-3.cet. krāsotiem podiņiem.



F-17  
D101. 19.gs.2.p. portāls. Vērtnes apsistas ar skārdu.



F-18  
D114. 19.gs.2.p. vērtne ar stobrvirām.





F-19  
D102. 19.gs. 2., 3.cet. Virslogs - 20.gs.



F-20  
D102 interjers ar 19.gs. 2.p. vējtveri.



**F-21**  
D123 ar kastes atslēgu. 19.gs.1.p.  
Skats no T105.



**F-22**  
D123 atslēgas rokturis. 19.gs.1.p.  
Skats no T110.



F-23  
D115 ar kastes atslēgu. 19.gs.2.p.



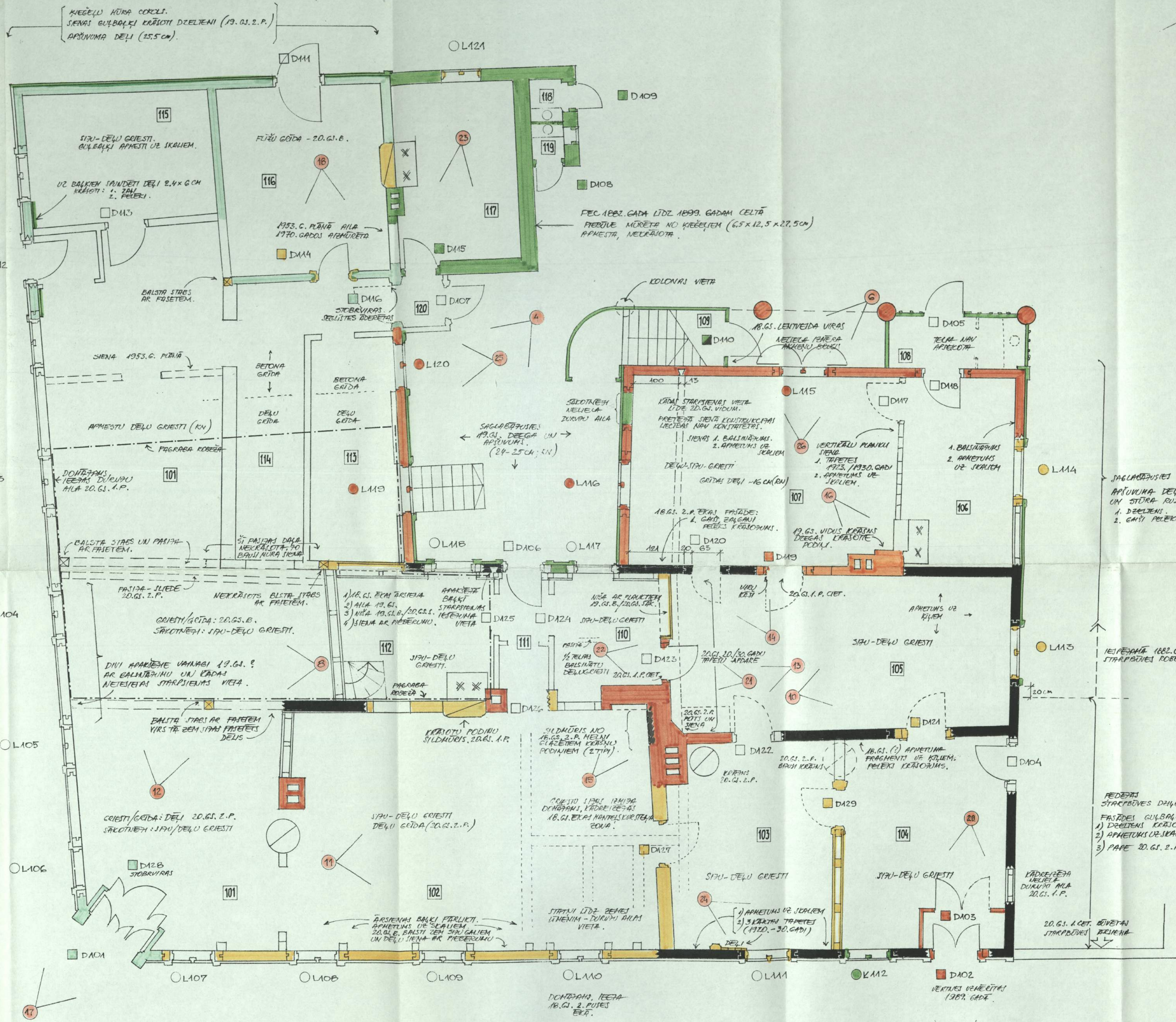
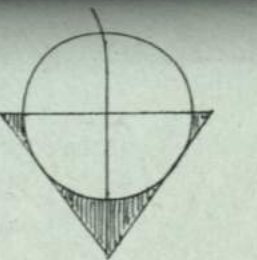
F-24  
L111. 19.gs.b.



F-25  
L120. 19.gs. vidus.



F-26  
L115 ar ziemas vērtņi. Centrā caurums slēga fiksācijas skrūvei.  
19.gs. vidus.



19. G. 3. CET. CELTĀ EKĀS DAĻĀ  
(1882. GADA PLĀNS)  
BALSAJĀTU 1790. DEĻU GRIESTĪEM  
MĀLĒKĀ DEĻU PĀRĻĪCĪTĀJĀ  
AR 1790. GADU PĀRĻĪCĪTĀJĀ.

PEČ 1835. GADA CELTĀ  
EKĀS DAĻĀ (1835. 2.-3. CET.)

PEČ 1707. GADA CELTĀ  
EKĀS DAĻĀ.

19. G. 2.-3. CET.  
CELTĀ EKĀS DAĻĀ.

JAGĻĀBĪŠĪTES DEĒGA (KV)  
APŪVUMA DEĻU (26-32 CM)  
UN STĀPA RUSTU DEĻU (RV)  
1. DEĒGĀS  
2. ČĀŅĀ PĒLĒKĀ.

NEĪSPĒJĀ 1882. G. REDZĀMĀS  
STARPŠĪTES ROBEŽĀ.

APRAKĻĒTO VAHĻĀGU BODĒJĀNU UN  
REKONSTRUCIJĀS PĀRĻĪCĪTĀS  
DAĻĀ NEĪSPĒJĀMĀS DETĀKĀRĪBĪGĀS  
PĀRĻĪCĪTĀS.

PEDEŠĀS  
STARPŠĪTES DAĻĀS.  
FRĀKĻĒS GULBĀKĀS:  
1) DEĒGĀS KĀRĪCĪGĀS.  
2) APRAKĻĒTĀS DEĒGĀS UN  
3) PĀRĻĪCĪTĀS 20. G. 2. P.

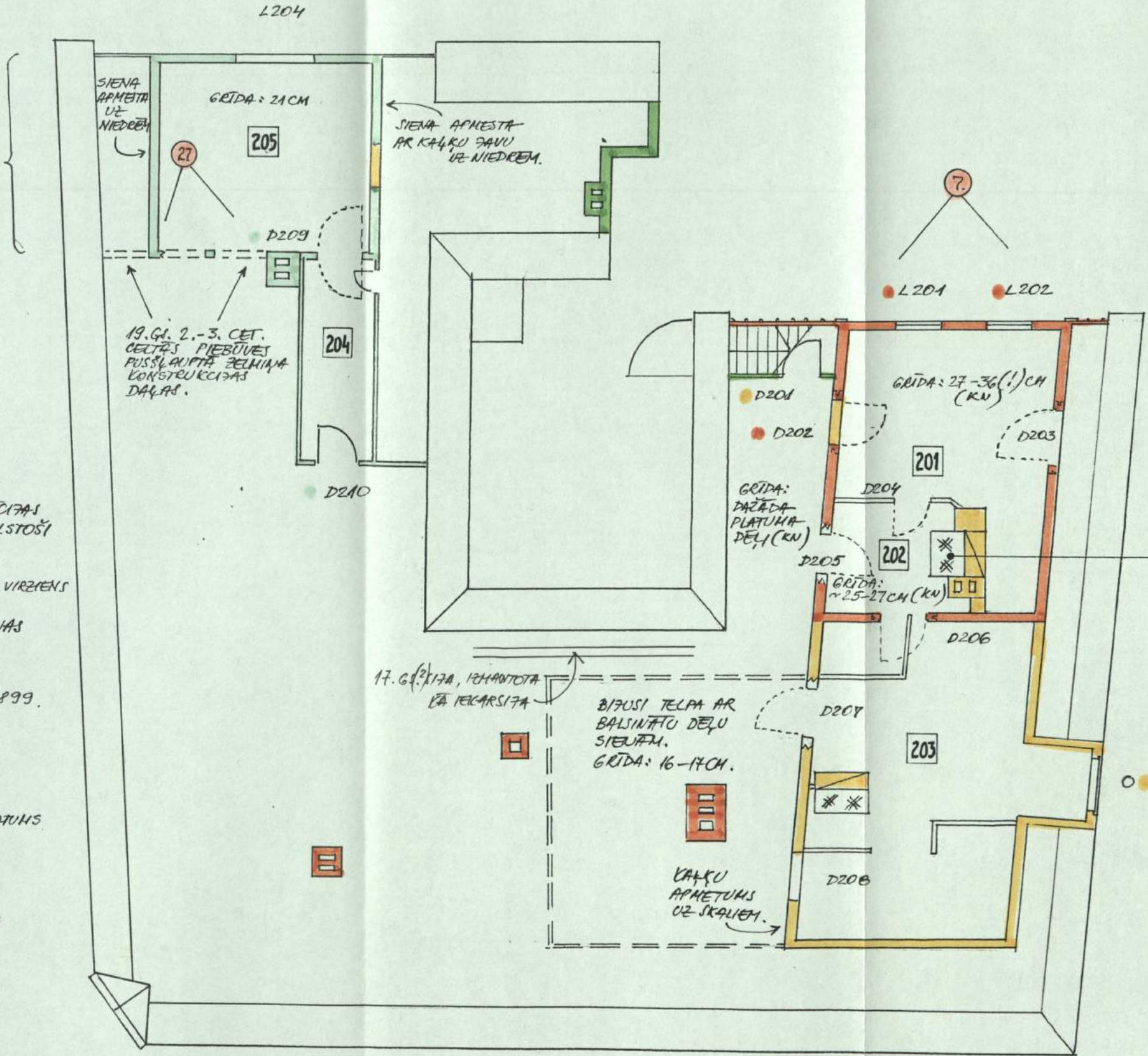
VĀRDEĻĒŠĀ  
MĒLĒKĀ  
DUMĻĀ AĻĀ  
20. G. 1. P.

20. G. 1. CET. BĒVĒTĀJĀS  
STARPŠĪTES  
RĀJĪENĀ

- PLĀNAM IZMĀNĪTĀS EKĀS IZMĒRĪTĀJĀS, KĀS VEIKTI 1999. GADĀ (ARĪT. I. BĒKULE). PLĀNS KĀRĪCĪTĀS ATBILSTOJI 2000. GADA BĒTĀS SITUĀCIJĀJĀ.
- TĒLPAJĀ MĪKĻURS
- D102 DURVU NĪMĒRĪCĪJĀ, UZĀRĀDOT KONSTRUCIJĀS VĀRĪS DAĻU DATĒJĀNU.
- L106 LOGU
- APŪVUMA DEĻU PLĀNĪS UZRĀDĪTĀS DEĻĀ REDZĀMĀJĀ DAĻĀ (BEZ GROPĒJUMA).
- KN - KĀLTĀS NĀĻĀS.
- RN - RŪPĪECĪSĪĀS IZCĀRĀVĪTĀS NĀĻĀS (19. G. 2. P. - 20. G. 1. P.)
- FOTOFĪKSĪCĪJĀS VIETĀ. VIRZIENS, ATĒĻĀ NĀ.

- 18. G. 2. P. (PEČ 1787. G.)
- 19. G. 2.-3. CET. (PEČ 1835. G.)
- 19. G. 3. CET. (LĪDZ 1882. G.)
- 1882. - 1899. G.
- 20. G. 1. P.
- 20. G. 2. P.

13. GS. 3. CET. PIEBŪVĒTĀ EKAS DAĻA.



19. GS. 2.-3. CET. CELTĀ EKAS DAĻA.

20. GS. 1. P. DZELTENBRŪŅU GLAZĒTU PODIŅU PĪTS UN SILDĪMĪS.

**PIEZĪMES:**

• IZMANTOTS TEHNISKAIS INVENTARIZĀCIJAS BIROJA UZŅĒMĒJUMS, KORIĢĒTS, ATBILSTOŠI 2000. GADA BEIGU SITUĀCIJAI.

⊃ ( ) = ESOŠĀ DURVŅU VĒRTNE UN VĒRŠANĀS VIRZIENS

⊃ ( ) = SĀLOTNĒJĀIS DURVŅU VĒRTNEI VĒRŠANĀS VIRZIENS.

■ 19. GS. 2. CET. (PĒC 1835. GADA)

■ 13. GS. 3. CETURKSNIS. ■ 1882. - 1899.

■ 20. GS. 1. PUSE.

□ 20. GS. 2. PUSE.

○ GRĪDA: ~27-36CM → UZRĀDĪTS DEĻU PLATUMS  
KN - KALNĀS NAGLAS.  
RN - RŪPNIECISKI RAĢĒTAS NAGLAS (19. GS. B. - 20. GS. 1. P.)

⑦ FOTOFIKSĀCIJAS VIETA, VIRZIENS UN ATTĒLA Nr.

METRS KVADRĀTĀ IZPĒTES UN PROJEKTSĀNAS BIROJS

OBJEKTS: BAUSKA, Plūdoņa iela 26

STADIJA: AIM



ARHITĒKTS *Arhitekt's name* DIRVEIKS 12. 2000.

2. stāva iapsekošanas rezultāti.

LAPA 2

PASŪTĪTĀJS: SIA "KVĒLE"

MĒROGS: 1:100