



Ēka Bauskā, Plūdoņa ielā 15

## Arhitektoniski mākslinieciskā inventarizācija

Pasūtītājs:	SIA "VIDES SERVISS" Salātu iela 7a, Bauska, Bauskas novads, LV-3901 Reģ. Nr. LV 43603000807
Līgums:	LĪGUMS Nr. MI-3, noslēgts 2017. gada 9. augustā
Izpildītājs:	SDV Ina Līne Reģ. Nr. 11116412087 Biržu iela 10–14, Bauska, Bauskas novads, LV 3901 e-pasts: inline@inbox.lv tālrunis: 29129916

Bauska, 2017

1.	Ievads	3. lpp.
2.	Ēkas vēsture un būvvēsture	4. lpp.
	Ziņas par ēkas un zemes gabala īpašniekiem	5. lpp.
	Ziņas par ēkas vēsturi	7. lpp.
3.	Apjoms, konstrukcijas, fasādes	15. lpp.
	Pamati	15. lpp.
	Pagrabs	17. lpp.
	Fasādes	18. lpp.
	Fasāžu krāsojums	29. lpp.
	Jumts un pārseguma konstrukcijas	30. lpp.
4.	Plānojums, interjers	32. lpp.
5.	Būvgaldniecības izstrādājumi	35. lpp.
	Logi	35. lpp.
	Durvis	36. lpp.
	Kāpnes	38. lpp.
6.	Apkure	39. lpp.
7.	Secinājumi, rekomendācijas	41. lpp.
8.	Shēmas, rekonstrukcijas, uzmērījumi	45. lpp.
9.	Pielikumi	53. lpp.

Ēka Plūdoņa ielā 15 atrodas valsts nozīmes pilsēt būvniecības pieminekļa “Bauskas vecpilsēta” (valsts aizsardzības Nr. 7425, KM 1998. gada 29. oktobra rīkojums Nr. 128) teritorijā. Būve kopumā saglabājusi apjomu, konstrukcijas un fasāžu apdari, kas radīta 19. gadsimta beigās, tomēr dažādos laikos veiktu pārbūvju un remontdarbu rezultātā mainījies ēkas plānojums, daļēji zuduši sākotnējie apdares elementi un ievērojami mazinājusies tās estētiskā pievilcība. Būtiskas autentiskās detaļas un informācija par ēkas sākotnējo izskatu lielā mērā zaudēta padomju laikā, kad celtnē lietota visai pragmatiski, nerespektējot to kā Bauskas vecpilsētas arhitektonisku vērtību. Arī pēdējā laikā vēsturiskās konstrukcijas upurētas īslaicīgiem ekonomiskiem ieguvumiem. Lai precizētu, kādas ēkā saglabājušās kultūrvēsturiskās vērtības, saprastu tās sākotnējo izskatu un rastu pamatojumu ēkas fasāžu sākotnējā veidola atjaunošanai, kas ļautu ēkai organiski iekļauties Bauskas vecpilsētas vēsturiskajā vidē, veikta celtnes arhitektoniski mākslinieciskā inventarizācija. Inventarizāciju sakarā ar ēkas renovācijas ieceri pasūtījis ēkas apsaimniekotājs, kuru pilnvarojusi mājas iedzīvotāji un dzīvokļu īpašnieki. Tādējādi tiek izpildītas Bauskas novada domes 2016. gada 31. martā apstiprināto saistošo noteikumu Nr. 8 prasības, saskaņā ar kurām Bauskas vecpilsētās teritorijā esošajām celtnēm pirms šādu darbu uzsākšanas jāveic ēkas arhitektoniski mākslinieciskā inventarizācija ar mērķi konstatēt, fiksēt un novērtēt vēl esošās ēkas autentiskās substances, kā arī dot rekomendācijas to saglabāšanai, renovācijai un restaurācijai.

#### Inventarizācijas organizētāji, dalībnieki un apstākļi

Ēkas inventarizāciju pasūtījis tās apsaimniekotājs Bauskas novada Domes kapitālsabiedrība SIA “Vides Serviss”, noslēdzot līgumu ar SDV Mg. art. Inu Līni. Inventarizācija veikta 2017. gada augustā – oktobrī, pieaicinot kā konsultantus Mg. art. Daini Bruģi (izpēte dabā, foto fiksācija), restauratoru-vecmeistaru Jāni Cepli (krāsojumu zondāžas) un tehniķi Edgaru Bruģi (shēmas, rekonstrukcijas zīmējumi). Konsultācijas un palīdzību informācijas precizēšanā sniedza Bauskas muzeja galvenā krājuma glabātāja Ilva Strautzele, Latvijas Valsts vēstures arhīva eksperte Valda Kvaskova un VKPAI aizsardzības inspekcijas Zemgales reģionālās nodaļas valsts inspektore Mārīte Putniņa. Informāciju par mājas vēsturi sniedza arī mājas iedzīvotāji – Kristīne Raismane, Tatjana Vorobjova, Igors Ģībietis. Inventarizācijas laikā tika apsekotas mājas fasādes un pieejamās iekštelpas.

#### Inventarizācijas atskaites saturs un forma

Inventarizācijas rezultāti apkopoti vienā sējumā, kas sagatavots 3 eksemplāros – pa vienam pasūtītājam, Bauskas novada Būvvaldei un izpildītājam. Pasūtītājam iesniegtajam sējumam pievienots arī inventarizācijas teksts un attēli digitālā versijā. Inventarizācijas sējumā iekļauts pa nodaļām strukturēts teksts, kuru papildina saturiski atbilstošas ilustrācijas – pētniecības gaitā iegūti digitālā formātā uzņemti fotoattēli ar komentāriem, vēsturiski fotoattēli, kā arī izpētes rezultātus un secinājumus atspoguļojoši zīmējumi – digitāli sagatavoti plāni un shēmas. Izpētē konstatēto krāsu toņu identificēšanai lietots NCS sistēmas krāsu katalogs NCS INDEX 1950. Visi inventarizācijas laikā fotografētie un iegūtie attēli digitālā formātā glabājas pie izpildītāja.

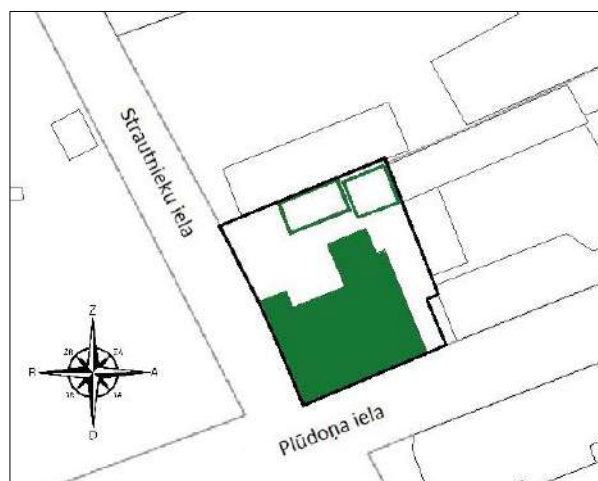
#### Pētniecības metodes

Vēsturiskās, dokumentālās un attēlu informācijas apkopošana, vizuālā apsekošana, krāsojumu zondāžas, foto fiksācija, atradumu kartēšana.



1. attēls. Ēka Plūdoņa ielā 15, skats uz ZR. 2011. gada foto

Bauskas pilsētas Plūdoņa ielas 15 apbūve pie Strautnieku un Plūdoņa ielas krustojuma sastāv no dzīvojamās ēkas (kadastra Nr. 40010030116001) un divām saimnieciska rakstura būvēm (kadastra Nr. 40010030116002, 40010030116003), kas atrodas uz viena gruntsgabala. Dzīvojamā ēka ir pilnībā sadalīta dzīvokļu īpašumos, kas pieder privātpersonām. Lai gan būves orientācija precīzi neatbilst debespusēm, šīs inventarizācijas ietvaros tās fasādi, kas vērsta pret Plūdoņa ielu pieņemts apzīmēt kā D, pret Strautnieku ielu – kā R, pret pagalmu – kā Z, bet pret blakus esošo ēku – kā A.



2. attēls. Ēkas Plūdoņa ielā 15 novietojums gruntsgabalā un tās orientācija pēc debespusēm.

Ēkas adrese no 1925. līdz 1940. gadam bija Pils iela 15, no 1940. līdz 1945. gadam – Plūdoņa iela 15, no 1945. gada – A. Upīša iela 15, no 1995. gada – Plūdoņa iela 15. Vēsturiskajos Bauskas pilsētas plānos redzams, ka konkrētā gruntsgabala hipotēkas numurs līdz 1868. gadam bija 21, no 1868. gada – Nr. 70 un vēlāk tas sadalīts, iegūstot numurus 70 un 70a.

### Ziņas pār ēkas un zemes gabala īpašniekiem.

Zemes gabals, kas vienā pusē robežojas Rātslaukumu (tolaik tirgus laukumu), bet otrā – ar Strautnieku ielu (tolaik Mazo Baznīcas ielu), bija Brandenburgu īpašums.

1876. gadā Natālija Brandenburga, dzimusi Hīninga (*Hüning*), saņēmusi aizdevumu, ieķīlājot sev piederošos gruntsgabalu Bauskā ar hipotēkas Nr. 70. Viņas vīrs Ludvigs Brandenburgs 1872. gadā bijis Pāces tiesas skrīveris, vēlāk – Bauskas pilsētas sekretārs, un šajā amatā pārvēlēts 1891. gadā. Viņu dēls Oskars Brandenburgs 1899. gadā ievēlēts par Bauskas pilsētas valdes locekli.

Oskars Brandenburgs (*Brandenburg*) dzimis 1863. gada 21. februārī, miris no pneimonijas 1918. gada 3. februārī. Laikā no 1902. līdz 1918. gadam (ar pārtraukumiem) viņš bija Bauskas pilsētas galva. O. Brandenburgs līdz 1884. gadam mācījās Jelgavas ģimnāzijā, pēc tam Tērbatas universitātē studēja jurisprudenci. Pēc mācību pabeigšanas viņš atgriezās Bauskā, kur, kā minēts presē, bijis namsaimnieks. 1899. gadā O. Brandenburgs ievēlēts pilsētas domē un pēc sava sievastēva Karla Johanesa Gadīles nāves 1902. gada 24. aprīlī ievēlēts par pilsētas vadītāju. Zināms, ka līdztekus pilsētas domes vadīšanai viņš darbojies arī daudzās pilsētas organizācijās: Vācu luterāņu draudzē, Bauskas Brīvprātīgo ugunsdzēsēju biedrībā, Vāciešu asociācijā, Pilsētas krājaizdevumu kasē u.c.

Gados, kad par pilsētas domes vadītājus strādājis O. Brandenburgs, pilsētā izveidota labiekārtota slimnīca, uzcelta pilsētas lopkautuve, atklāta telefona centrāle, kas savienoja Bausku ar Jelgavu un Rīgu, kā arī sākta pilsētas kanalizācijas izbūve.

O. Brandenburgs bija precējies ar iepriekšējā pilsētas galvas Karla Johana Gadīles meitu Mariju Luīzi, un viņa ģimenē bija četri bērni: Gerda, Otokārs, Volfs Ludvigs un Zigrīda. Natālija, Ludvigs un Oskars Brandenburgi apbedīti Bauskas Vecajos kapos.



3., 4. attēls. Brandenburgu kapa pieminēklis Bauskas Vecajos kapos (pamatnes fasāde un sānu plakne).

Latvijas valsts vēstures arhīvā saglabātie dokumenti apliecina, ka 19. gadsimtā gruntsgabalam ar hipotēkas numuru 70 bijuši arī vēl citi īpašnieki – kāds Jakobsons un Goldbergs. Šķiet, ka zemes gabals ar Nr. 70 bijis tuvāk Kalna ielai, orientēts ar garāko malu pret Kalna ielu, savukārt Nr. 70a – tuvāk Baznīcas ielai.

Ēka uz gruntsgabala Nr. 70a, domājams, uzcelta 1880. gadu otrajā pusē. 1888. gadā noslēgts pirkšanas un pārdošanas līgums par ēku uz gruntsgabala ar hipotēkas numuru 70a starp Ludvigu Brandenburgu un Natāliju Brandenburgu. Māja pārdota par 4500 rbļ.<sup>1</sup> Hronoloģiski nākamās ziņas par šīs teritorijas īpašniekiem ir no 1912. gada, kad gruntsgabals Nr. 70 piederēja Boruham Goldbergam, savukārt hipotēkas Nr. 70a īpašnieks bija Oskars Brandenburgs.<sup>2</sup>

Tā kā Oskars Brandenburgs 1918. gadā bija miris, Latvijas Republikas laikā ēka saukta par Brandenburga kundzes namu. Ēkā dzīvojusi īpašnieku ģimene, bet dažas telpas izīrētas. Piemēram, kopš 1925. gada augusta te atradusies I. Stammera frizētava, bet no 1929. gada – Voldemāra Līdakas frizētava (vismaz līdz 1936. g.). 1939. gadā Marija Brandenburga (1858–?), Marija Luīze Brandenburga, dz. Gadīle, pēdējās bērni Gerda, Otokārs, Zigrīda, kā arī vedekla Elizabete Zelma Brandenburga repatriējās uz Vāciju, pirms tam pārdodot daļu iedzīves.



5. attēls.  
Oskara Brandenburga atraitne  
Marija Luīze Brandenburga,  
dzimusi Gadīle (1875–1968),  
20. gadsimta 30. gadu foto.

1940. gadā māju nopirka Tirdzniecības un rūpniecības kameras Bauskas tirgotāju un rūpnieku biedrība. Padomju laikā 1940. gadā te darbojās Darba birojs, 1942. gadā – Bauskas apriņķa rūpniecības rajona birojs.

Pēc II pasaules kara ēkā iekārtota Bauskas Tauta tiesa<sup>3</sup>. 1970. gadā Tiesa pārcelta uz telpām Kalna ielā 16, bet ēkā Plūdoņa (A. Upīša) ielā 15 veikta pārplānošana un remonts, iekārtojot sešus dzīvokļus. Iedzīvotāji uz jaunajiem dzīvokļiem pārcēlušies 1973. gadā.

#### Ziņas pār ēkas vēsturi.

18. gadsimta nogalē konkrētais gruntsgabals bijis neapbūvēts. Pirmais plāns, kurā uz gruntsgabala redzama kāda ēka, ir 1840. gada Bauskas pilsēta plāns, taču tur iezīmētā būve ir nams ar šodienas adresi Kalna iela 12. Iespējams, ka tā bijusi ēka, kas 19. gadsimta 80.

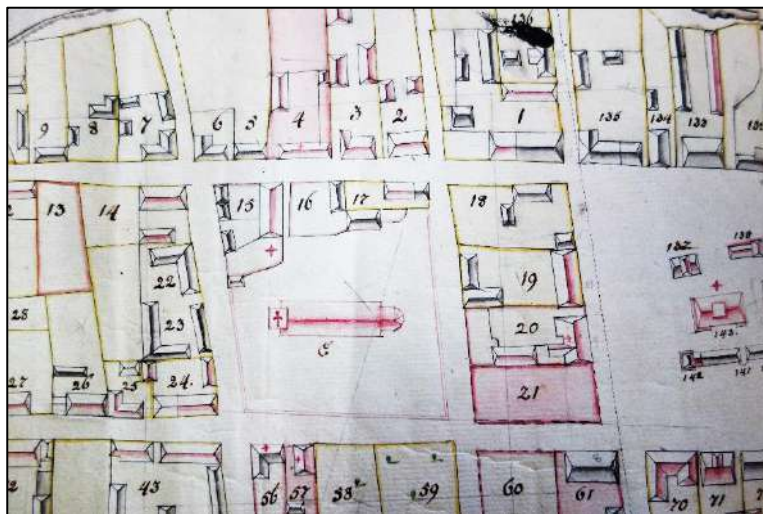
<sup>1</sup> LVVA, 645. fonds, 1. apraksts, 4225. lieta, 8. lp.

<sup>2</sup> Richter, Adolf. Baltische Verkehrs- und Adressbücher. Bd. 2, Kurland. Riga: Selbstverlag des Herausgebers, 1912.

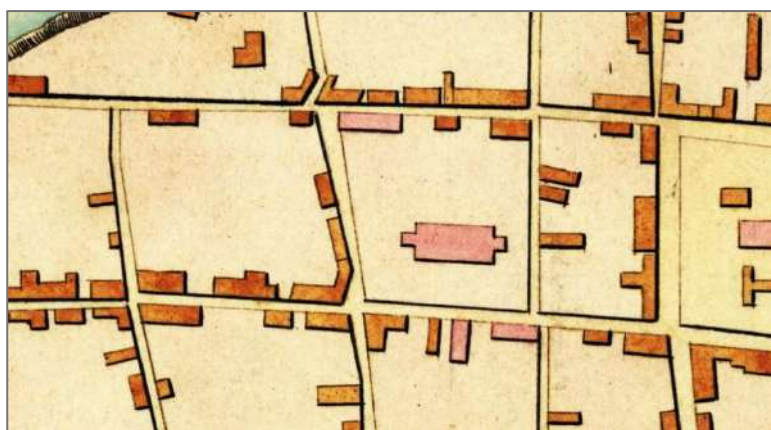
<sup>3</sup> Bauskas pilsētas un rajona telefonu tīkla abonentu saraksts, 1956. g. Latvijas PSR Sakaru ministrija, Bauskas rajona sakaru kantoris., B. g. 31. lpp.; Bauskas pilsētas un rajona Telefona tīkla abonentu saraksts 1960. gada. Latvijas PSR Sakaru ministrijas Bauskas rajona Sakaru kantoris. B. g., 31. lpp.



gados saukta par veco Brandenburga namu. Mūs interesējošā ēka neparādās arī pilsētas 1882. gada plānā.



6. attēls.  
Heinriha Johana Krāmera  
1797. gadā sastādītā Bauskas  
pilsētas plāna fragments.  
*LVVA, 1679. fonds, 156. apraksts,  
111. lieta*  
Redzams, ka gruntsgabals Nr. 21  
tolaik bijis neapbūvēts.



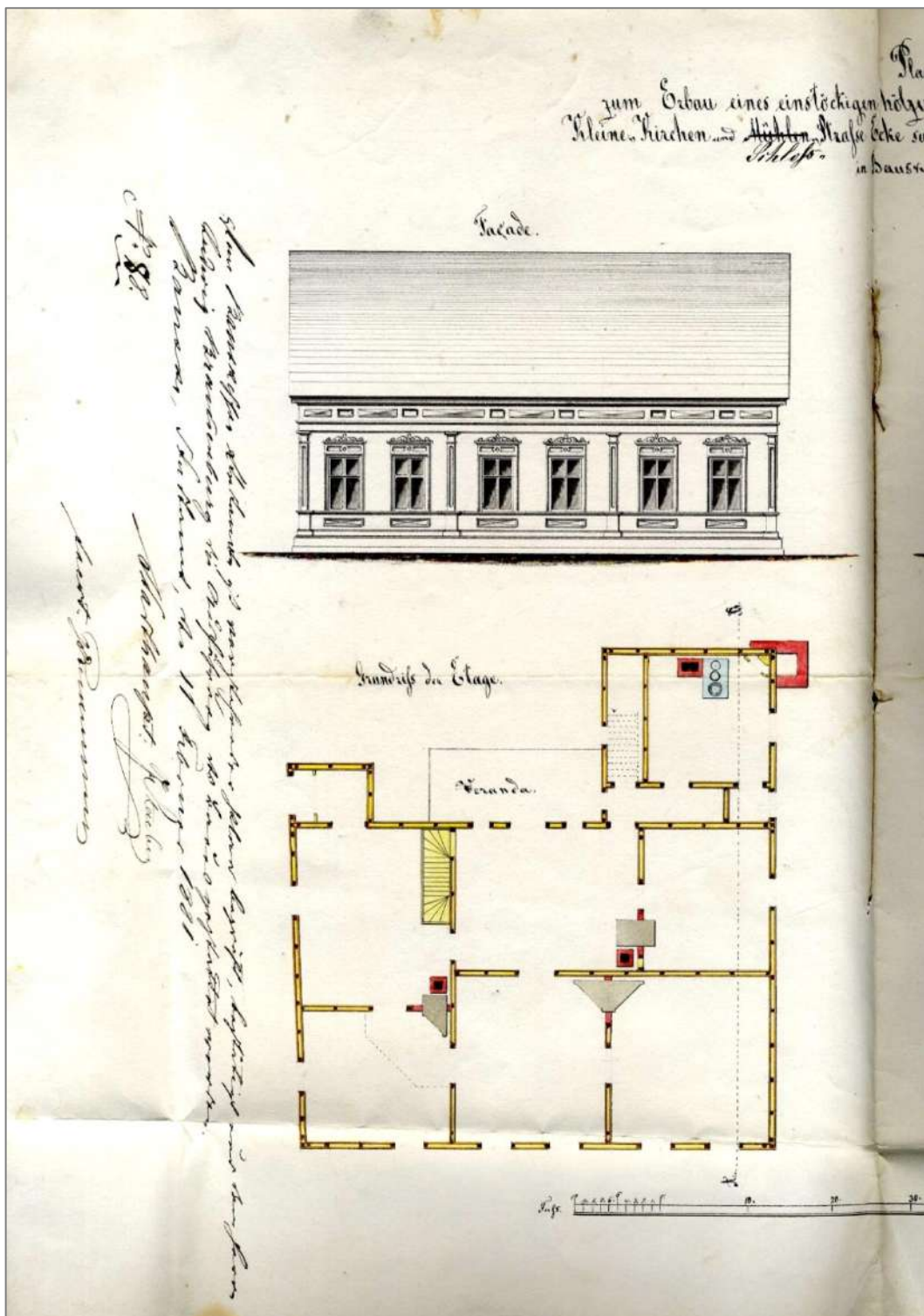
7. attēls.  
1840. gada Bauskas pilsētas plāna  
fragments.  
*LVVA, 6828. fonds, 2. apraksts,  
454. lieta, 43. lapa*  
Redzams, ka inventarizējamās  
ēkas vietā arī tolaik apbūve  
nav pastāvējusi.



8. attēls.  
1882. gada Bauskas plāna  
fragments.  
*LVVA, 1679. fonds, 156. apraksts,  
106. lieta*  
Plānā redzams, ka uz  
gruntsgabala Nr. 70 tolaik  
atradās trīs koka būves un dārzs.  
Inventarizējamās ēkas teritorija  
tobrīd bijusi vēl neapbūvēta.

Latvijas Valsts vēstures arhīvā saglabājies ar 1881. gadu datētais projekts vienstāva koka mājas būvei uz Ludvigam Brandenburgam piederošā gruntsgabala Mazās Baznīcas un Pils ielas stūrī. Projektu izstrādājis mūrniekmeistars V. Kohs.<sup>4</sup>

<sup>4</sup> LVVA, 751. fonds, 1. apraksts, 31. lieta, 43., 44. lp.

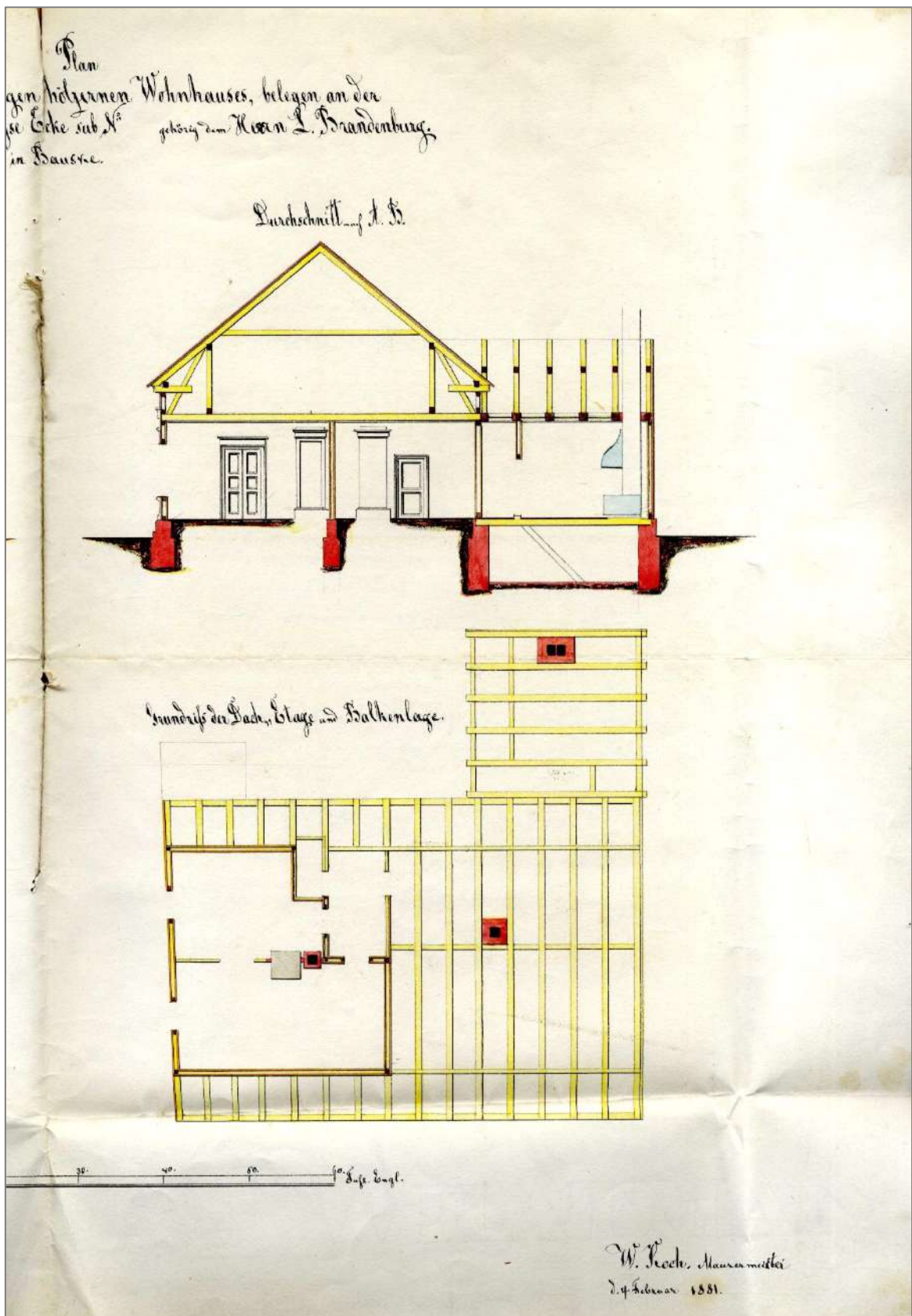


9. attēls. Vilhelms Kohs. Ēkas Plūdoņa ielā 15 projekts, 1881. gads.

D fasāde un pirmā stāva plāns.

LVVA, 751. fonds, 1. apraksts, 31. lieta, 43. lp.





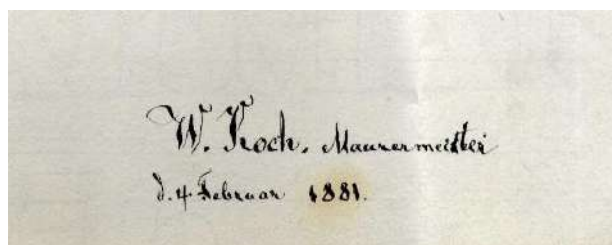
10. attēls. Vilhelms Kōhs. Ēkas Plūdoņa ielā 15 projekts, 1881. gads.  
 Griezums, jumta konstrukcijas.  
 LVVA, 751. fonds, 1. apraksts, 31. lieta, 44. lp.

Ir zināmi divi Bauskas mūrniekmeistari ar vārdu Vilhelms Kohs – tēvs un dēls. Par jaunāko Bauskas Sv. Gara vācu draudzes baznīcas grāmatās atrodamas ziņas, ka Vilhelms Kohs dzimis 1866. gada 18. maijā, bijis neprecējies, miris 1929. gada 18. janvārī no sirds slimības un astmas, un apbedīts Bauskas kapos.<sup>5</sup> Līdz 1893. gadam Vilhelms Kohs bijis Bauskas pilsētas domes deputāts.

Списокъ умершихъ въ приходѣ				въ 1892 году.				
Мѣсяцъ, день и часъ смерти.	Мѣсяцъ, день и время для погребенія.	Имя, фамилія, званіе и чинъ, или ремесло умершаго; если дитя: то имя, фамилія, званіе, чинъ или ремесло родителей.	Мѣсто рожденія умершаго.	Лѣта умершаго.	Мужеск. пола.	Женск. пола.	Холостъ, вѣнчанъ, или разведенный, или же дѣвица, замужняя, вдова или разведенная.	Болезнь и родъ смерти.
18. 5. 1866.	18. 5. 1866.	<u>Вилхелмъ Кохъ, Машинистъ, сынъ отъ Машиниста Вилхелма Коха и жены его</u>	Баварія	1866.	/	-	неизвестно	Холостъ и родъ смерти не указанъ.

11. attēls. Ieraksts par mūrniekmeistara Vilhelma Koha nāvi Bauskas Sv. Gara luterāņu baznīcas vācu draudzes metrikas grāmatā. LVVA, 235. fonds, 2. apraksts, 280. lieta, 49. lp.

Vilhelma Koha vārds atrodams uz vēl citiem Bauskas ēku projektiem. Spriežot pēc tā, ka ēkas Plūdoņa ielā 15 projekts parakstīts 1881. gada 4. februārī, konkrētā projekta autors varētu būt Vilhelms Kohs vecākais (dēlam tobrīd bija tikai 15 gadi).



W. Koch, Maschinenmeister  
4. Februar 1881.

12. attēls. Vilhelma Koha vecākā paraksts uz ēkas Plūdoņa ielā 15 projekta, 1881. gads. 751. fonds, 1. apraksts, 31. lieta, 44. lp



W. Koch  
30. Sept. 1887.

W. KOCH  
Maschinenmeister  
BAUSKE

13. attēls. Vilhelma Koha spiedogs uz ēkas Kalna ielā 6a projekta, 1887. gads. LVVA, 751. fonds, 2. apraksts, 287. lieta, 24. lp.

Vai jaunā ēka uzcelta tieši tāda, kā autora iecerē, vai jau ar izmaiņām, nav zināms, taču 1888. gadā nams ir uzbūvēts.

<sup>5</sup> LVVA, Kurzemes, Vidzemes un Latgales ev. lut. draudžu metriku grāmatas. Bauskas Sv. Gara baznīcas Vācu draudze. 1906-1939. gadā mirušie. 235. fonds, 2. apraksts, 280. lieta, 49. lp.



14. attēls.  
Ēkas Plūdoņa ielā 15 numura zīme  
ar mājas īpašnieku vārdu,  
1939. gada foto.  
LVVA

15. attēls. Ēka Plūdoņa ielā 15,  
1939. gada foto.  
LVVA



Senākie fotoattēli, kuros inventarizējamā ēka redzama, saglabājušies no 1939. gada. Attēli uzņemti saistībā ar mājas īpašnieces Marijas Brandenburgas repatriāciju uz Vāciju. Redzams, ka tolaik ēkai bijis dakstiņu jumts, bet pret Plūdoņa ielu vērsta mezonīns bijis segts ar skārdu. Fasādes krāsojums bijis polihroms – ar gaišākiem apšuvuma dēļiem un tumšākām dekoratīvajām detaļām. Redzams, ka gan D, gan R fasādē bijušas durvis, kuras tagad aizbūvētas.

Atbilstoši V. Koha projektam pret baznīcas dārzu vērstajā R fasādē izbūvētās divviru pildīņu durvis ar virsgaismu bija galvenā ieeja ēkā, bet pret Plūdoņa ielu vērstās ārdurvis, kas veda V. Līdakas frizētavā, ierīkotas vēlāk, iespējams, tikai 20. gadsimta 20. gados. Fotoattēlā redzams, ka ēkas pirmā stāva logiem tolaik bija polihromi krāsoti pildīņu konstrukcijas slēgi.



1939. gada attēlā fiksēta arī vēl tagad pastāvošā, taču jau stipri pārbūvētā saimniecības ēka gruntsgabala dziļumā, pagalmā. Miniaturā neapmestu ķieģeļu ēka ar vienu lodziņu, dēļu durvīm un plašu vēdināmu pažobeli, iespējams, kalpojusi kā vieta malkas uzglabāšanai, un, varbūt, arī kā sētnieka dzīvoklis. Ēciņai bijis māla dakstiņu jumts, un tā bijusi apkurināma.



16. attēls.  
Ēkas Plūdoņa ielā 15  
sēts nams,  
1939. gada foto.  
LVA.



17. attēls.  
Ēkas Plūdoņa ielā 15  
sēts nams,  
2017. gada foto.



18. attēls.  
Ēkas Plūdoņa ielā 15  
sēts nams,  
2017. gada foto.  
Redzama ēkas R fasādes  
dekoratīvā apdare.





19. attēls.

Ēku izvietojums gruntsgabālā 1956. gadā.

Fragments no Bauskas pilsētas 1956. gada topogrāfijas (M 1:500).

*Bauskas novada Būvvaldes arhīvs, inv. Nr. 35*

Plānā atzīmēts, ka ēka Plūdoņa ielā 15 ir dzīvojama koka celtne (ДЖ). Ēkas plāns atšķiras no tagad pastāvošā – vēl nav nojaukta celtnes daļa, kas tika nojaukta pirms 1974. gada. Pagalmā attēlota vēl kāda koka nedzīvojama ēka (ДН).

Valsts kultūras pieminekļu aizsardzības inspekcijas Pieminekļu dokumentācijas centra arhīvā fiksēta ziņa, ka ēkai 1971. gadā veikts kapitālais remonts.

Saglabājušās vairākas ēkas fotogrāfijas, kurās fiksēts nama stāvoklis 20. gs. 70. gados.

Attēlos redzams, ka abas ārdurvis pret tagadējo Strautnieku ielu un Plūdoņa ielu aizbūvētas, to vietā ierīkojot logus. Jauns papildus logs izbūvēts arī ēkas R fasādē. Tāpat likvidēti arī visi pirmā stāva logu slēgi. Pārbūvē nomainīts jumta segums, uzklājot uz jumta tur vēl tagad esošās azbestcements loksnes.

Visticamāk, tieši 1971. gada remonta laikā tika likvidēta arī V. Koha projektā iezīmētā un vēl 1956. gada Bauskas topogrāfijas plānā fiksētā piebūve jeb veranda. Par tās sākotnējo izskatu šīs pētniecības laikā nekādu konkrētāku informāciju iegūt tā arī neizdevās.

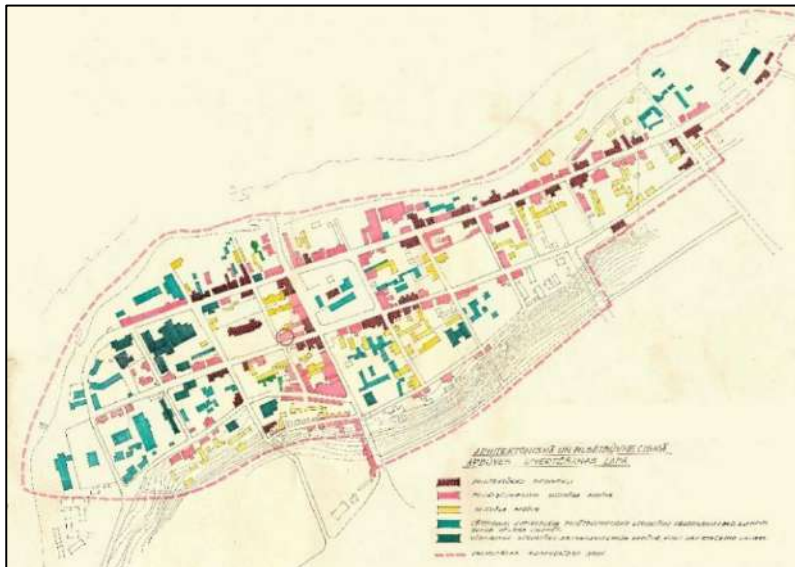


20. attēls. Ēka Plūdoņa ielā 15, 20. gs. 70. gadu foto.

*VKPAI PDC, Bauskas vecpilsētas lieta*



21. attēls.  
Ēka Plūdoņa ielā 15,  
20. gadsimta 70. gadu foto.  
VKPAI PDC,  
*Bauskas vecpilsētas lieta*



22. attēls.  
Bauskas vecpilsētas  
reģenerācijas plāns ar apbūves  
izvērtējumu,  
1985. gads, fragments.  
VKPAI PDC

Kā liecina ēkas Plūdoņa ielā 15  
marķējums (tā iekrāsota sārtā  
krāsā), celtne novērtēta kā  
pilsētņēmnieciski nozīmīga  
apbūve.

Pēc minētā laika būtiskas izmaiņas ēkas veidolā nav fiksētas, vienīgi laikā no 2008. līdz 2015. gadam 1971. gada koka logi tās fasādēs nomainīti pret baltiem dažāda dizaina PVC logiem.



23. attēls.  
Ēka Plūdoņa ielā 15,  
2013. gada foto.





24. attēls. Ēka Plūdoņa ielā 15, D fasāde, kopskats uz ZA.

Pašreizējais ēkas Plūdoņa ielā 15 apjoms kopumā ir tāds, kāds tas bija jau pēc ēkas uzcelšanas 19. gadsimta 80. gados. Izstiepta taisnstūra formas vienstāva koka ēka ar mezonīna izbūvi D fasādes centrā, celta uz ķieģeļu pamatiem, orientēta ar garāko fasādi pret Plūdoņa ielu. Iespējams, ka mezonīns uzcelts jau pēc ēkas pamatapjoma būvniecības, uz ko netieši norāda fakts, ka ēkas dzega mezonīna daļā ir pārzāģēta. Nelielas ēkas pārbūves veiktas 20. gadsimta 20. gados, bet būtisks remonts, kura ietvaros notikusi arī tās pārplānošana, – ap 1971./1972. gadu.

Ēkas **pamati**, kā norādīts namīpašuma kartītē<sup>6</sup>, mūrēti no akmens, savukārt, sākotnēji visai augstie virspamati, kas redzami visās ēkas fasādēs, mūrēti no sarkana māla ķieģeļiem. Virspamati jau sākotnēji bijuši neapmesti, to mūrējums izšuvots. Virspamatu augšējā ķieģeļu rinda likta “uz kantes” – tā, lai fasādē parādītos vertikāli orientēti ķieģeļu gali. Salīdzinot esošo situāciju ar vēsturiskajiem fotoattēliem, labi redzams, ka ielas līmenis šobrīd ir par apmēram 40 cm augstāks, nekā 20. gadsimta 70.–80. gados, kas būtiski iespaidojis ēkas izskatu. Daļai no sākotnēji augstajiem virspamatiem nonākot zem zemes līmeņa (zem zemes nonākusi apakšējā, nedaudz izvirzītā ķieģeļu rinda, un no astoņām ķieģeļu rindām šodien redzamas tikai sešas), ēka tagad vizuāli šķiet “iegrimusi” zemē.

<sup>6</sup> Dokuments atrodas ēkas apsaimniekotāja SIA “Vides Serviss” lietvedībā.



25. attēls. Skats uz ēkas D fasādi 1939. gadā



26. attēls. Skats uz ēkas D fasādi 1971. gadā



27. attēls. Skats uz ēkas D fasādi 2013. gadā



28. attēls. Skats uz ēkas D fasādi 2017. gadā

Šo piezēmto iespaidu vēl vairāk pastiprina apakšējam apšuvuma dēlim ēkas D un A fasādēs pienaglotais cinkotā skārda lāsenis, kas pilnībā nosedz virspamatu augšējo ķieģeļu rindu.



29. attēls.  
Ēka Plūdoņa ielā 15,  
skats uz  
virspamatiem  
D fasādē.





30. attēls.  
Ēka Plūdoņa ielā 15,  
skats uz virspamatiem A fasādē.

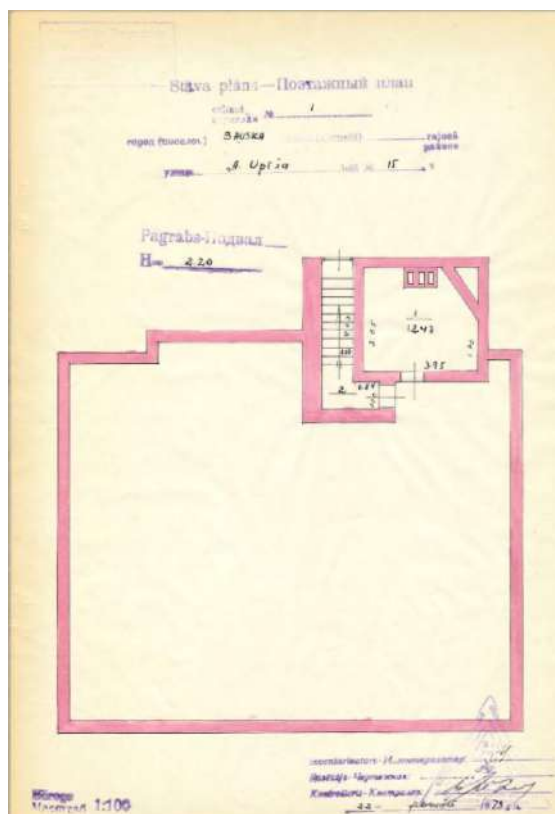
31. attēls.  
Ēka Plūdoņa ielā 15,  
skats uz virspamatiem ar vēlākiem labojumiem  
ēkas Z fasādē.  
Pārbūves laikā 20. gs. 70. gados daļa  
virspamatu pārziesti ar raupju cementa  
apmetumu un nokrāsoti tumši sarkanā krāsā.

Zem vienas ēkas daļas atrodas **pagrabs**. Visticamāk, arī sākotnēji ieeja pagrabā bijusi ēkas Z pusē, bet, kāda tā izskatījies, nav zināms. Pēc 1971. gada remonta un pārplānošanas izveidota slīpa, segta noeja pagrabā ar betonētiem pamatiem un kāpnēm, kura daļēji aizsedz Z fasādes dekoratīvo apdari.



32. attēls.  
20. gs. 70. gados būvētā noeja uz pagrabu ēkas Z pusē.

33. attēls.  
Ēkas Plūdoņa ielā 15 pamatu un pagraba plāns,  
1973. gada uzmērījums.  
*Lapa no mājas lietas SIA "Vides Serviss" lietvedībā*



Ēka celta kā koka karkasa būve, kuras fasādes apšūtas ar apdares dēļiem. Ēkai ir koka starpstāvu pārsegumi un koka jumta konstrukcija.

### Fasādes.

Galvenā, pret Plūdoņa ielu vērstajā **D fasādē** ir 6 logu asis. Ēkas pirmajā stāvā atrodas simetriski novietoti seši vienāda izmēra logi. Fasādes vidusdaļā jumta stāva līmenī ir mezonīns ar diviem mazāka izmēra logiem (analogi pirmā stāva logiem) un pusapaļu stiklotu lodziņu bēniņu izgaismošanai.

Ēkas D fasādē vislabāk nolasāma tās sākotnējā apdare, ko veido apšuvuma dēļi, dekoratīvi pilastrī un daudzveidīgas profillīstes. Bauskas vecpilsētā šī ir viena no bagātākajām un daudzveidīgāk dekorētajām fasādēm, kura ir arī samērā labi saglabājusies.

Fasādes apdares kompozīciju pirmajā stāvā veido četri pilastrī visa stāva augstumā, no kuriem divi stiprināti ēkas stūros, bet divi pārējie daļa D fasādi trīs vienādās daļās. Katrā no šīm daļām izvietoti divi logi.

Ēkas virspamati D fasādē atkārtoti izvirzīto pilastru konfigurāciju. Zem pilastrīem izvirzītajā daļā malējie ķieģeļi ir ar stūru nošļaupumiem. Virspamati mūrēti no sarkanīgas nokrāsas māla ķieģeļiem, kas jau sākotnēji bijuši neapmesti, ar dekoratīvi izvilktām šuvēm.

D fasādē šis izšuvums gan lielos laukumos zudis.



34. attēls.

D fasādes virspamatu fragments. Redzama virspamatu daļa, virs kuras atrodas fasādi sadalošais pilastrs. Izvirzījuma sānu daļas mūrētas no ķieģeļiem ar stūra nošļaupumu.

Ēkas pirmo stāvu no virspamatiem atdala plata, daudzpakāpju profiljosla (skat. rasējumu sadaļā Shēmas, rekonstrukcijas, uzmērījumi).

D fasādē virspamatu un pirmās profiljoslas sadures vieta nosepta ar cinkota skārda joslu, kāda šeit vēsturiski nav bijusi. Pašreizējā situācijā tā, iespējams, nepieciešama, lai novērstu mitruma iekļūšanu, tomēr, veicot ēkas fasāžu renovāciju, būtu nepieciešams salabot profiljoslu un demontēt skārda sloksni, kas kropļo mājas proporcijas.

Sākotnēji ēkas virspamati bijuši nedaudz izvirzīti, salīdzinot ar koka apdares daļu, kā tas redzams ēkas A fasādē. Ja tas tehniski nepieciešams, veicot fasādes renovāciju, neliels skārda lāsenis būtu uzstrādājams tieši virs virspamatiem, bet zem koka profiljoslas.





35. attēls.

Virspamatus un pirmo stāvu nodalošās profiljoslas fragments ēkas DR stūrī, skats uz Z

36. attēls.

Virspamatus un pirmo stāvu nodalošās profiljoslas fragments ēkas R fasādē, skats uz A.



37. attēls.

Bojātā pilastra bāze ēkas D fasādē starp logailām L1/1- un L1/11, skats uz R/ZR.

Tieši zem logailām stiprināta otra trīspakāpju dekoratīva profiljosla (rasējumu skat. sadaļā Shēmas, rekonstrukcijas, uzmērījumi), kura virspusē segta ar biezu cinkota skārda lāseni. D fasādē sākotnējais lāsenis saglabājies fragmentāri; zem logiem tas nomainīts ar ievērojami plānāku skārdu.



39. attēls.  
Trīspakāpju profiljoslas sānskats,  
skats uz R.



38. attēls.  
Sākotnējais skārda lasmenis virs trīspakāpju profiljoslas.

40. attēls.  
Trīspakāpju profiljoslas bojājums D fasādē  
zem loga L1/5, skats uz Z.



Abas profiljoslas D fasādē saglabājušas daļēji.

Ar profiljoslām norobežotajā daļā zem pilastriem no apdares dēļiem izbūvētas vienkāršas, nedaudz izvirzītas kastes formas bāzes. D fasādē saglabājušās bāzes abiem stūru pilastriem, kā arī vienam pilastram fasādes plaknē. Otra pilastra bāze zudusi, bet bojātā vieta nosepta ar presētu kartona plāksni.



41. attēls.  
Ēkas D fasādes R gals,  
skats uz Z.





42. attēls.  
Ēkas D fasādes A gals,  
Skats uz Z.

D fasādi trīs vienādās daļās dala četri no fasādes izvirzīti rāmja pildīņa konstrukcijas pilastri, kurus no to kastes veida bāzēm nodala daudzpakāpju profiljosla. Virs pilastriem esošā starpdzega atdala platu antablementa daļu, kuru vertikālas plankas dala nevienāda izmēra laukumos. Katru no šiem laukumiem veido biezi, ierāmējuma plankās iestrādāti dēļi, kuri fasādes pusē noslīpināti, veidojot lēzenu piramīdas formu (tā saukto dimanta rustu). Platākajiem pildīņiem pa perimetru izveidots arī to ierāmējošs iedziļinājums.



43. attēls.

D fasādes fragments, kurā redzama antablementa josla ar lēzenas piramīdas formā veidotu pildīņu dekoru, starpdzegas un logu sandriki.

Rotātas ir arī visas ēkas logailas. Tās ietver profilēta apmale, kuras augšējo, horizontālo plakni sedz skārda lāsenis, bet virs katras logailas, ar nelielu atrāvumu no apmales stiprināts profilēts sandriks ar bieza skārda lāseni. Pašreiz esošās logu apmales nav sākotnējās; tās uzstādītas 1971. gada remonta laikā, kad, visticamāk, nomainīti arī ēkas sākotnējie logi.

Vēsturiskie fotoattēli rāda, ka sākotnēji pirmā stāva logi bijuši aprīkoti ar rāmja-pildīņa konstrukcijā izgatavotiem slēgiem. Arī tie zuduši 1971. gada remonta laikā.

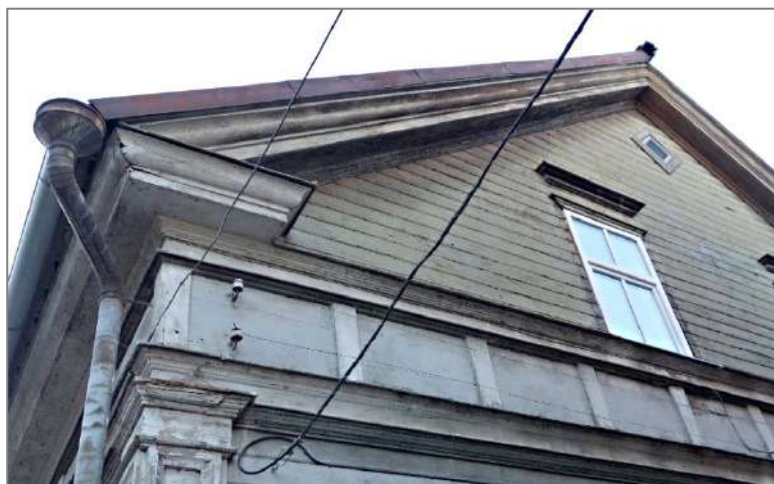
Pirmo stāvu noslēdz sarežģīta, profilēta kastes dzega.



44. attēls.  
Skats uz mezonīna izbūvi ēkas D fasādē.

Ar plastisku koka apdari rotāts arī mezonīns, kura abus sānus ietver analogas formas, tikai mazāki nekā pirmajā stāvā, pilastrī, bet jumtgali noslēdz profilēta kastes dzega. Mezonīna logi ir mazāki nekā pirmā stāva, un arī tos sākotnēji ietvērušas profilētas apmales. Pusloka formas lodziņš bēniņu izgaismošanai ar profilētu palodzi saglabājies sākotnējais.

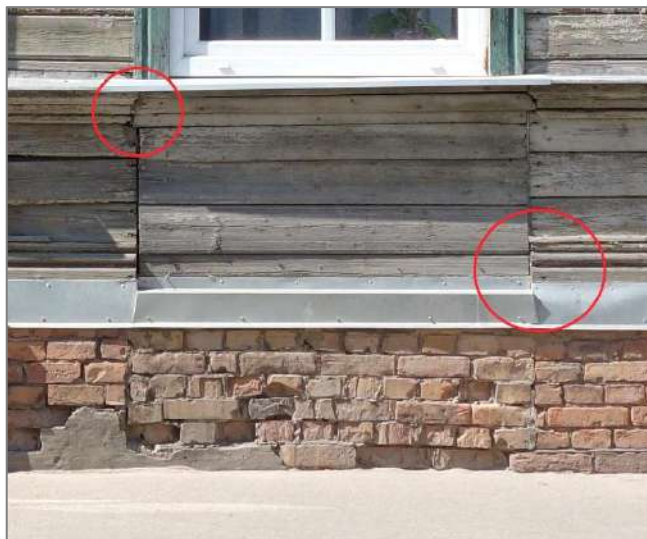
Visu D fasādes plakni sedz 15 cm plati sākotnēji apdares dēļi ar profilētu apakšējo malu (rasējumu skat. sadaļā Shēmas, rekonstrukcijas, uzņēmumi.) Daļa dēļu zaudējuši krāsojuma slāni un ir bojāti (galvenokārt fasādes daļā starp virspamatiem un palodzēm). Nozīmīga sākotnēja detaļa ēkas D fasādē ir tās mezonīna R pusē saglabājusies ūdens notekas piltuvveida savācējkrāba. Sākotnēja ir arī notekcaurules augšdaļa, kā arī tās stiprinājumi pie fasādes.



45. attēls.  
Mezonīna fragments ar sākotnējo ūdens notekas savācējkrābu ēkas D fasādes R galā, skats uz Z/ZA.



20. gadsimta 20. gados D fasādē ēkā darbojošās frizētavas vajadzībām bija izveidota atsevišķa ieeja tieši no ielas. 1971. gadā tā aizbūvēta, atjaunojot fasādes sākotnējo veidolu. Aizbūvēto vietu joprojām uzrāda gan atšķirīgie ķieģeļi virspamatu daļā, gan “ielāps” fasādes apšuvumā, kam izmantoti dēļi bez profilējuma. Aizbūvētajā vietā nav atjaunotas arī profiljoslas virs pamatiem un zem loga.



46., 47. attēls. D fasādes fragmenti ar bojājumu vietām – bojāto pilastra bāzi, kas aizsegta ar kartonu, un trūkstošajā profiljoslām zem loga Nr. L1/6.



48. attēls.  
Skats uz ēkas R fasādi.

Pret Baznīcas dārzu un Strautnieku ielu vērstās **ēkas R fasādes** apdare ir līdzīga kā D fasādē: ar profillīstēm virs virspamatiem un palodžu līmenī, ar pilastriem ēkas stūros un logus rotājošiem dekoratīvajiem elementiem. Arī šo fasādi rotā dekoratīvi veidota antablementa daļa, bet jumtgali vainago bagātīgi profilēta dzega. Fasādes pirmā stāva līmenī šobrīd izvietoti četri logi, jumtgale – vēl divi.



49. attēls.  
Skats uz pilastra  
augšdaļu ēkas R  
fasādē.

Laika gaitā R fasādē veiktas vairākas būtiskas izmaiņas. Sākotnēji šajā fasādē, tās Z galā atradušās ēkas galvenās ieejas durvis, kuras akcentēja abpus tām novietoti pilastrī. 1971. gada remontā tās pārveidotas par logu, bet ieeja mājā pārvietota uz kādreizējo sētas ieeju Z pusē. Saglabājusies kādreizējā ārdurvju zvana detaļa, bet ailas apakšdaļa aizsegta ar apdares dēļiem, kas šaurāki par sākotnējiem un ir bez profilējuma.



50. attēls.  
Sākotnējo durvju vieta ēkas R fasādē, skats uz A.



51. attēls.  
Kādreizējā durvju zvana detaļa R fasādē, skats uz A.



Fasādes vidū 1971. gadā izveidots arī vēls viens jauns logs (L1/12), kura proporcijas atbilst vēsturiskajiem logiem, tomēr tā sandriks izgatavots atšķirīgs no vēsturiskajiem.



52. attēls.

R fasādes fragments. Vidējais logs L1/12 izbūvēts 1971. gadā, lai izgaismotu jaunizveidoto dzīvokļa Nr. 1 virtuvi.



53. attēls. Skats uz oriģinālo sandriku R fasādē (logs L1/13), skats uz DA.



54. attēls. Loga L1/12 augšdaļa ar 1971. gadā izgatavoto sandriku, skats uz DA.

Arī šajā fasādē saglabājusies sākotnējās lietus ūdens notekrenes augšējā daļa ar piltuvveida savācējkārbu, kā arī vēsturiskie notekcaurules stiprinājumi pie fasādes.



55. attēls.

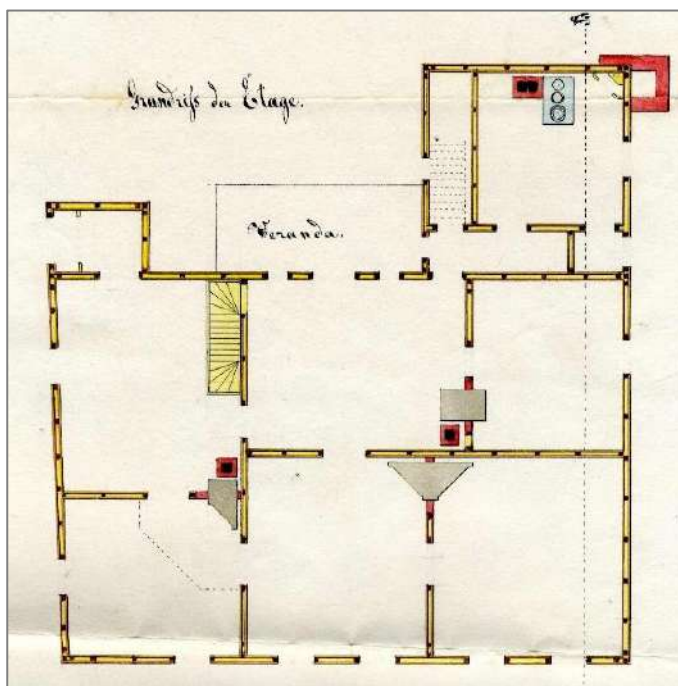
Sākotnējā ūdens notekrenes savācējkārbas ēkas R fasādes Z galā, skats uz A/ZA.

Kādreizējās ieejas izbūves daļā tās jumta līmenī fragmentāri saglabājusies vēl viena būtiska ēkas detaļa – robdēlis, jeb jumta apakšmalas aizsargdēlis ar ornamentāliem izzāgējumiem. Robdēļa esamība apstiprina, ka sākotnēji ēkai bijis dakstiņu jumts (redzams arī vēsturiskā fotoattēlā) ar koka jumta skaidu vai dēļu veidotu apakšklāju.



56. attēls.  
Ēkas Z fasāde,  
skats uz DA.

**Ēkas Z fasāde** laika gaitā pārveidota visvairāk. Šajā fasādē atbilstoši 1882. gada plānam ēkas taisnstūra apjomu papildina divas tai perpendikulāri novietotas izbūves – agrākās galvenās ieejas apjoms tās R galā un ēkas divstāvu spārns ar virtuvi pirmajā un dzīvojamā telpām otrajā stāvā. Fasādes vidusdaļā saskaņā ar projektu bija jāatrodas verandai, kura, spriežot pēc 1956. gada Bauskas topogrāfijas plāna, visticamāk, tur arī bija uzcelta.



57. attēls. Ēkas konfigurācija Bauskas pilsētas topogrāfiskajā plānā. 1956. gada uzmērījums. *Bauskas novada Būvvaldes arhīvs, inv. Nr. 35*

58. attēls. Ēka sākotnējais plānojums ar verandu. 1881. gada projekts LVVA



veranda nojaukta, tās vietā uzbūvējot piebūvi, kurā atradās kāpnis un pa vienai telpai katrā no stāviem. Piebūves Z sienā atrodas ar skārda jumtiņu segtas ārdurvis, liels logs kāpņu telpas apgaismošanai, kā arī divi logi - L1/1 un L2/2.



59. attēls.

Kāpņu telpas izbūve Z fasādē, skats uz D.

60. attēls.

Sākotnējo galvenās ieejas piebūve, skats uz D.

Redzama sākotnējā dekoratīvā apdare – pilastrī, profillīstes, strapdzegas, antablementa josla, dzega un robdēlis.

Piebūve saglabājusi arī platos apšuvuma dēļus.

61. attēls. Sākotnējā galvenās ieejas piebūve, skats uz R.

Redzams, ka piebūves A siena jau apšūta ar šauriem padomju laika apdares dēļiem.



Z fasādes apdarē izmantoti tie paši elementi, kas ēkas D un R fasādē – profillīstes, strapdzegas, pilastrī, rotātā antablementa daļa, robdēlis sākotnējās ieejas izbūves frontonā un jumta sānu slīpņu apakšdaļā, dzegas, kā arī sākotnējie platie apšuvuma dēļi, kas šīs fasādes nepārbūvētajā daļā arī saglabājušies.

Jaunais kāpņu telpas apjoms un daļas, kas tai piekļaujas, apšūtas ar šaurākiem apšuvuma dēļiem, bez profilējuma. Arī pagraba noeja, kas uzbūvēta remonta laikā, apšūta ar šauriem apšuvuma dēļiem, turklāt te tie likti nevis horizontāli, kā visā ēkā, bet vertikāli. Z fasādē sākotnējie virspamati apmesti ar cementa javu un krāsoti.



62. attēls.  
Skats uz saimniecisko telpu šķērskorpusu Z fasādē.



63. attēls.  
Skats uz sākotnējo kastes dzegu Z fasādē, kas 1971. gada remonta laikā pārzāģēta, uzceļot kāpņu telpas piebūvi. Redzams, ka dzega sākotnēji bijusi tumši (zaļganbrūni?) krāsota.

Vismazāk laika gaitā izmainījusies ēkas **A fasādē**, kur celtnes A-R virzienā orientētajam pamatapjomam ar divslīpju jumta veidoto zelmini pieslēdzas tam perpendikulāri būvētais divstāvu šķērskorpus.

Fasādē pirmā stāva līmenī sākotnēji bijuši divi logi – viens pamatkorpusa daļā un viens šķērskorpusā, kā arī saimnieciskā ieeja virtuvē, uz kuru tagad ved betona kāpnes četriem pakāpieniem. Šķērskorpusa pirmā stāva logs L1/3 šajā fasādē 1971. gada pārbūvē likvidēts, bet tā aila aizsegta ar šauriem apšuvuma dēļiem.

Vējtveris minētās ieejas priekšā, lai gan nav attēlots ēkas 1881. gada projektā, var būt būvēts pat reizē ar visu ēku, jo tā apšuvuma dēļi ir tādi paši kā pārējās fasādēs.

Pamatkorpusa jumta stāvā, līdzīgi kā R fasādē, sākotnējās vietās atrodas divi logi ar apmalēm un sandrikiem (L2/7 un L2/8), kā arī divi rombveida lodziņi pažobeles un bēniņu izgaismošanai. Trešais logs (L2/6) izbūvēts 1971. gada pārbūves laikā. Sākotnējā vietā saglabājies arī šķērskorpusa otrā stāva logs L2/4.

Fasādē atrodami pārējām fasādēm analogi elementi: profilīstes, strapdzegas, pilastrī,



rotāta antablementa daļa pamatkorpusā, fragmentāri saglabājies robdēlis pamatkorpusa jumta slīpnēs, plata profilēta dzega un sākotnējie, platie apšuvuma dēļi.



64. attēls.

A fasādes pamatkorpusa daļa, skats uz DR.



65. attēls.

Ēkas A fasāde divstāvu piebūves daļā, skats uz R/DR.

### Fasāžu krāsojums

Ēkas Plūdoņa ielā Nr. 15 fasādes ir krāsotas. Šobrīd ēka krāsota gaiši zaļganpelēkā krāsā ar balti krāsotām dekoratīvajām detaļām (dzegas, pilastrī, profillīstes). Visās plaknēs krāsojums lielos laukumos lobījies, nomazgājies, plaisājies. Z fasādes divstāvu saimnieciskā šķērskorpusa Z plaknes augšējās daļās krāsojums bojāts arī karstuma dēļ, ko izraisījis ugunsgrēks blakus esošajā saimniecības ēkā.

Ēkas vēsturisko krāsojumu bija iespējams noteikt Z fasādē, kur uz sākotnējiem apdares dēļiem konstatētas dzeltenas krāsas paliekas.



66., 67. attēls. Sākotnējā krāsojuma paliekas uz ēkas z fasādes apšuvuma dēļiem.

Dekoratīvo detaļu krāsojumu šajā pētniecība stadijā precizēt nebija iespējams, jo sasniedzamā līmenī tas nebija saglabājies. Krāsojuma paliekas konstatētas uz Z fasādes

dzegas, taču tonis precizējams fasādes rekonstrukcijas laikā, kad būs uzstādītas sastatnes. Fasādes polihromo krāsojuma sistēmu apliecina arī 1939. gada fotoattēls, kurā ēka redzama ar gaišākām plaknēm un tumšākām dekoratīvajām detaļām.

Fasāžu plakņu krāsojums S1040-Y10R

Dekoratīvo detaļu krāsojums S 5010-G90Y  
(hipotētiski)

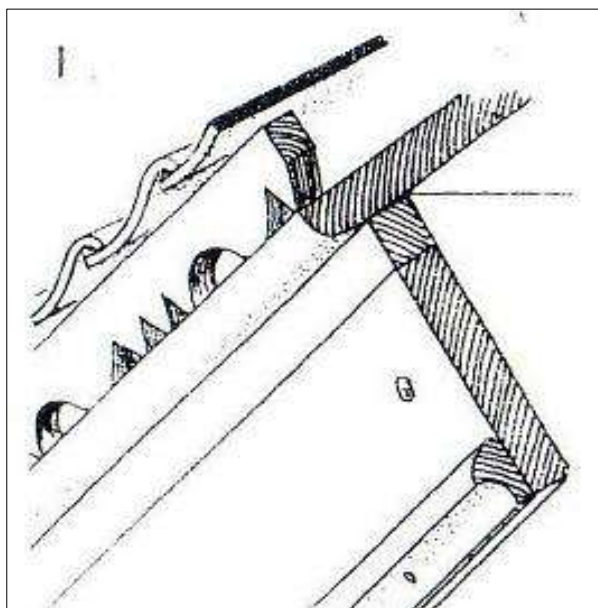


### Jumts un pārseguma konstrukcijas.

Ēkas Plūdoņa ielā 15 pamatkorpusu un tam perpendikulāri vērstošos šķērskorpusus sedz divslīpju jumti. Pamatkorpusam perpendikulāri orientēts divslīpju jumts, kas tam piekļaujas kores līmenī, sedz arī pret D vērsto ēkas mezonīnu, savukārt, 1971. gadā ēkas Z pusē uzcelto kāpņu telpas piebūvi sedz vienslīpes jumts.

Lielāko daļu jumta plaknes (gandrīz visu pamatkorpusa jumta, abu šķērskorpusu un kāpņu telpas jumtu) uz inventarizācijas brīdi klāj padomju laikā likts gofrētā “šifera” (azbestcements) lokšņu segums. Pamatkorpusa mezonīna izbūves jumtu sedz, visticamāk, 20. gs. 20. gados klāts valcētu cinkotā skārda lokšņu segums, bet pamatkorpusa Z plaknes nelielu daļu A galā – mūsdienīgu cinkotā skārda loksnes. Azbestcements loksnes sedz arī pagraba noejas jumtu. Visu apjomu jumtu galus (pēdējās spāres vietu ar profiljoslas apdari) sedz attiecīgai konfigurācijai pielocītas cinkotā skārda loksnes.

Ēkas bēniņi inventarizācijas laikā nebija pieejami, taču visas pazīmes liecina, ka ēkas jumta konstrukcija saglabājusies sākotnējā.



68. attēls.

Robdēļa novietojums zem dakstiņu jumta seguma.

Shematisks zīmējums no grāmatas:

Jansons, G. *Kurzemes pilsētu senās koka ēkas.*

Rīga: Zinātne, 1982

Sākotnēji ēkas jumts bijis segts ar māla dakstiņiem. Par to liecina gan vēsturiskie fotoattēli, gan specifiskā konstruktīvā un, vienlaikus, dekoratīvā detaļa – robdēlis, kas saglabājies

vairākās vietās – sākotnējās galvenās ieejas šķērskorpusā un fragmentāri A fasādē. Tas redzams arī 1939. gada fotogrāfijā.

Kurzemes pilsētās dzīvojamo ēku dakstiņu jumtiem bieži lietots divkārtš segums, kas aizsargāja no sniega vai ūdens iepūšanas bēniņos pa dakstiņu spraugām. Apakšējo, zem dakstiņiem likto klājumu, veidoja uz spārēm stiprināts plānu dēļu klājums pārlaidu vai tā sauktajā klinkerplankojumā, spāru virzienā trinītī liktu dēļu klājums vai zem dakstiņiem uznaglots plēsto skaidu klājs. Apakšējais segums ļāva dakstiņu starpas neaizziest ar javu, kas prasīja daudz laika, un nodrošināja, ka dakstiņos rodoties sūcei, ūdens notek pa apakšējo segumu. Lai starp abiem segumiem nonākušai ūdens varētu aizplūst un segums izžūt, virs ēkas dzegas tika lietots īpašs, apakšējā daļā robots dēlis – robdēlis, kuru vairāk dekoratīviem mērķiem varēja izmantot arī jumta slīpnēs.



69. attēls.  
Ēkas jumts 1939. gadā.  
Redzams robdēlis abās A  
fasādes jumta slīpnēs.  
LVVA



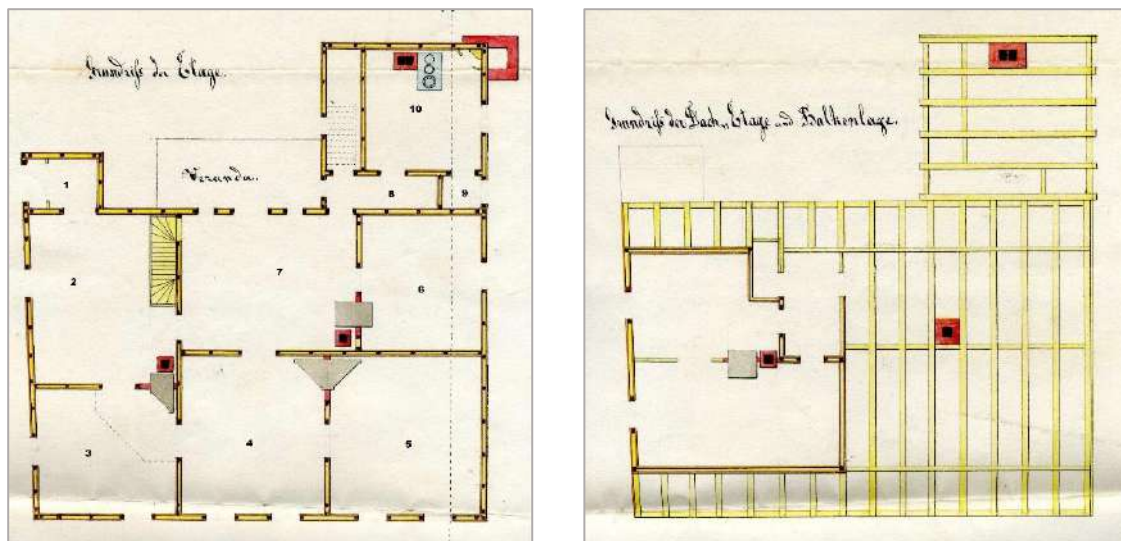
70. attēls.  
Oriģinālais robdēlis ēkas  
sākotnējās ieejas izbūves Z  
pusē.



71. attēls.  
Oriģinālais robdēlis ēkas A  
fasādes jumta slīpnē.



Priekšstatu par ēkas iespējamo sākotnējo plānojumu sniedz 1882. gada ēkas projekts.



72., 73. attēls. Ēkas Plūdoņa ielā 15 pirmā un otrā stāva plānojums 1882. gada projektā.  
LVVA

Sākotnēji ēka bija iecerēta kā vienas ģimenes dzīvojamā māja ar nelielu atsevišķu dzīvokli bēniņu stāvā. Iespējams, ka projekts tika realizēts jau nedaudz atšķirīgi, jo saimnieciskais virtuves šķērsapjoms, domājams, jau sākotnēji celts nevis vienstāva, bet divstāvu.

1881. gada projektā neparādās arī mezonīns, kas, iespējams, izbūvēts tikai 20. gadsimta sākumā, taču to iespējams noskaidrot tikai veicot konstrukciju zondāžas, kas šajā pētniecības stadijā nebija paredzētas. 20. gs. 20. gados telpa Nr. 5 pirmajā stāvā pārveidota par frizētavu, un tai izbūvēta atsevišķa ieeja no tagadējās Plūdoņa ielas.



74. attēls.  
Reklāma laikrakstā  
"Bauskas Vēstnesis" (15.07.08.1925.)  
par frizētavas iekārtošanu ēkā  
Plūdoņa (tagad Pils ielā) ielā 15.

75. attēls.  
Ēkas Plūdoņa ielā 15 ar 20. gs. 20. gados  
izbūvēto frizētavas ieeju no Plūdoņa ielas,  
1939. gada foto.  
LVVA

Sākotnējais plānojums pilnīgi mainīts 1971. gadā, izbūvējot ēkā sešus atsevišķus dzīvokļus. Galvenā ieeja ēkā telpā Nr. 1 aizbūvēta, pārveidojot to par istabu ar logu, telpā Nr. 2. esošās kāpnis likvidētas, telpa Nr. 7 sadalīta, izbūvējot jaunu kāpņu telpu uz otro stāvu un dzīvokļa Nr. 3 koridoru, tualeti, pieliekamo un virtuvi. Arī pārējās telpas sadalītas, katram dzīvoklim izbūvējot atsevišķus koridorus, virtuves un tualetes.

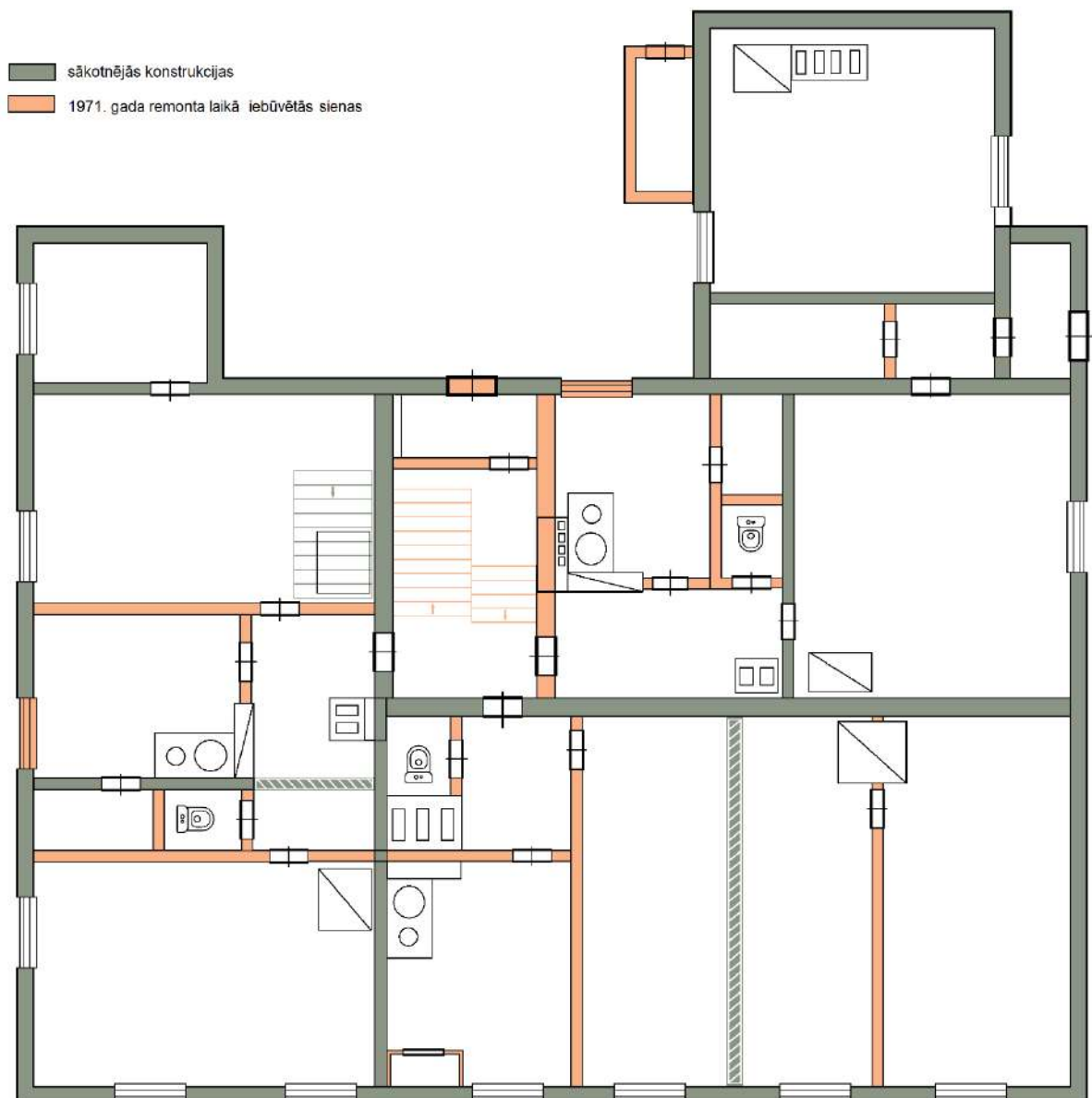


76., 77. attēls. Ēkas Plūdoņa ielā 15 pirmā un otrā stāva plānojums, 1974. gada uzmērījums.  
SIA "Vides Serviss" arhīvs



78. attēls.  
Ēkas Plūdoņa ielā 15 dzīvokļa Nr. 5 durvjailā atrastās 1930. gadu avīzes.

Informāciju par ēkas interjeru sākotnējo apdari – sienu, griestu dekoratīvajiem krāsojumiem vai tapetēm – pētniecības un inventarizācijas laikā iegūt neizdevās. Visticamāk, tāda nav saglabājusies, jo ēka kapitāli remontēta un pārplānota. Saskaņā ar bēniņu stāva dzīvokļa Nr. 5 iedzīvotāju stāstīto kādi remontdarbi ēkā veikti 1930. gados, par ko liecina durvju ailas remonta laikā atrastās 1934. gada 31. decembra un 1935. gada 30. novembra un janvāra avīzes.



79. attēls. Ēkas pirmā stāva shēma pēc pārplānojuma 1971. gadā<sup>7</sup>.





<sup>7</sup> Otrā stāva plānojuma izmaiņas pēc 1971. gada remonta iespējams noskaidrot tika iegūstot papildus dokumentālo informāciju vai veicot konstrukciju zondāžas.





Inventarizācijas gaitā konstatēts, ka praktiski visi ēkas sākotnējie būvgaldniecības izstrādājumi laika gaitā ir zuduši, resp., aizstāti ar jaunākiem.

Sākotnējie logi nomainīti pret jauniem koka logiem 1971. gada remonta laikā, jaunajiem logiem gan saglabājot sākotnējo loga dalījumu, kāds tas redzams 1939. gada fotoattēlā. Savukārt, laika posmā no 2008. līdz 2017. gadam visi šie logi nomainīti ar veramiem un daļēji veramiem baltiem plastikāta logiem ar uzlīmētu spraišļojumu, kas ēkā atrodas šobrīd.

Ēkā kopumā konstatēti seši atšķirīga tipa un izmēra logi (skat tabulu.)

		<p>Tips Nr. 1</p>	<p>D fasādes pirmā stāva logi L1/5, L1/6, L1/7, L1/8, L1/9, L1/10 – 6 gab. D fasādes mezonīna logi L2/9, L2/10 – 2 gab. R fasādes pirmā stāva logi L1/11, L1/12, L1/13, L1/14 – 4 gab. R fasādes bēniņu stāva logi L2/11, L2/12 – 2 gab. A fasādes bēniņu stāva logs – L2/8. Z fasādes A puses šķērskorpusa 2 stāva logi – L2/3, L2/4 – 2 gab. Kopā 17 gab.</p>
		<p>Tips Nr. 2</p>	<p>A fasādes pirmā stāva logs L1/4 – 1 gab. Z fasādes pirmā stāva logs L1/1 – 1 gab.</p>
		<p>Tips Nr. 3</p>	<p>A puses šķērskorpusa 1 stāva logs L1/2 – 1 gab.</p>
		<p>Tips Nr. 4</p>	<p>A fasādes bēniņu stāva logi L2/6, L2/7 – 2 gab.</p>

		Tips Nr. 5	Z fasādes 2 stāva logs L2/2 – 1 gab.
		Tips Nr. 6	Kāpņu telpas logs L2/1 – 1 gab.

Ēkā nav saglabājušas nevienas vēsturiskās **durvju vērtnes**.

Sākotnējās ārdurvis likvidētas 1971. gada. Diemžēl, nav vēsturisku fotoattēlu, kurā tās būtu detalizēti redzamas. Var nojaust, ka tās bijušas divu vērtņu pildīņu durvis ar virsgaismu. Sākotnējo ārdurvju vietu iezīmē atšķirīga izmēra apšuvuma dēlīšu R fasādē.



80. attēls.

Galvenās ārdurvis sākotnēji atradušās ēkas R fasādē, izkadrējums no 1939. gada foto.

81. attēls.

1971. gada remonta laikā durvju vietā izveidotā loga un ar šauriem apšuvuma dēlīšiem aizpildītā agrākās ailes apakšdaļa.

Otra vēsturiskā durvjaila AD2 atrodas ēkas A fasādē, un tā sākotnēji bijusi saimnieciska rakstura ieeja uz virtuvi. Šeit daļēji saglabājusies sākotnēja durvju apmale (rasējumu skat. sadaļā Shēmas, rekonstrukcijas, uzmērījumi), savukārt vērtne izgatavota padomju laikā.



82. attēls.  
Saimnieciskā ieeja ēkas R fasādē (AD2).  
Durvjaila un apmale labajā pusē ir sākotnējā.  
Vērtne izgatavotas padomju laikā.

Pašreizējās galvenās ārdurvis atrodas Z fasādē, kur tās ierīkotas 1971. gada pārbūves laikā. Šobrīd ailā atrodas metāla vērtne, kas uzstādīta pēdējā desmitgadē. Durvju priekšā izbūvēts betona pakāpiens, bet virs durvīm uzstādīts cinkotā skārda jumtiņš. Uz pagrabu vedošās durvis ēkas Z fasādē, visticamāk, izgatavotas 1971. gadā.



83. attēls. Padomju laikā izveidotā galvenā ieeja ēkā (durvis AD1) ar pēdējā desmitgadē uzstādītajām vērtņēm un jumtiņu.



84. attēls. Padomju laikā izveidotā ieeja pagrabā (durvis AD3).



Arī vecākās iekšdurvis, kas ved uz dzīvokli Nr. 2, un to furnitūra ir 1970. gada ražojums un tām nav kultūrvēsturiskas vērtības. Pārējiem dzīvokļiem uzstādītas vēl jaunākas ārdurvis. Vēsturiski nozīmīga durvju furnitūra ēkā nav konstatēta.



85. attēls. Padomju laika dzīvokļa ārdurvis.



86. attēls. Pēdējā desmitgadē uzstādītas dzīvokļu ārdurvis.

Būtisks katras ēkas būvgaldiecības elements ir **kāpnes**. Ēkā Plūdoņa ielā 15 vēsturiskās kāpnes nav saglabājušās, bet esošās uzstādītas 1971. gada remonta laikā.



87. attēls.  
Padomju laikā kāpnes un kāpņu margas.

Sākotnēji ēkā bijusi malkas apkure, kura tur pastāv līdz pat mūsu dienām.

Sākotnēji telpas tikušas apsildītas ar podiņu krāsnīm un plīti, kas bija būvētas pie trim ēkas skursteņiem. Kādas tieši bija šeit uzstādītās krāsnis, diemžēl, nav zināms. Ja krāsnis tika būvētas saskaņā ar projektu, tad tām vajadzēja būt tā sauktajām stūra krāsnīm.

Arī pēc 1971. gada remonta ēkā saglabājusies malkas apkure. Jaunajos dzīvokļos uzmūrētas jaunas plīti, un, visticamāk, visas vecās apkures ierīces pārmūrētas. Lai visiem izbūvētajiem dzīvokļiem nodrošinātu pilnvērtīgu apsildi, ēkai uzbūvēti arī divi jauni skursteņi.

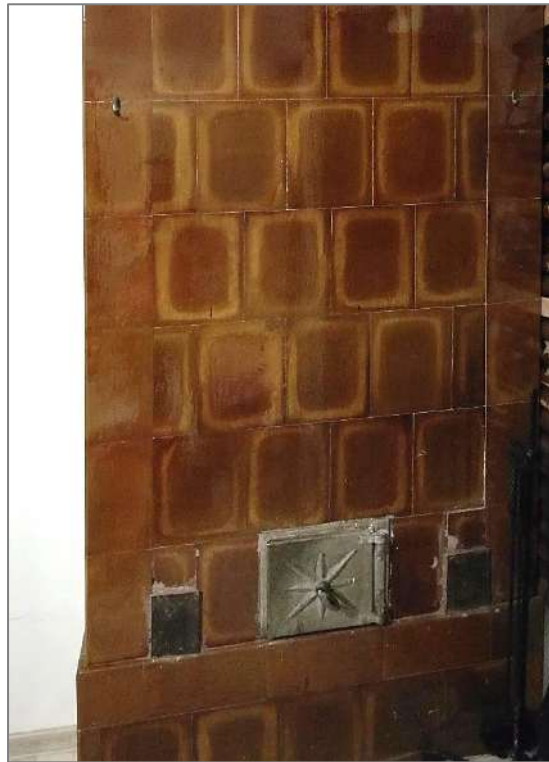
Inventarizācijas laikā visus dzīvokļus apsekot nebija iespējams, tāpēc informācija, ka telpās Nr. 1, 2, 3 un 4 vēsturiski nozīmīgas krāsnis nav saglabājušas, iegūta no mājas iedzīvotāju liecībām. Minētajos dzīvokļos telpas tiek apsildītas ar lokālu centrālapkuri, neglazētu podiņu krāsnīm un cilindriskas formas krāsnīm skārda apvalkā.

Brūni glazētas podiņu krāsnis, kuras, visticamāk, izgatavotas 20. gadsimta pirmajā ceturksnī, saglabājušās dzīvokļos Nr. 5 un 6.

Dzīvoklī Nr. 6 atrodamas divas glazētas krāsnis – viena ar vienkāršu profiljoslu nodalītu cokolu, profilētu dzegu un gludu frontona formas atiku, otra – taisnstūra formas, bez dekoratīvām detaļām. Dzīvokļa Nr. 5 glazētā krāsnis, kas apsilda divas telpas, ir būvēta salīdzinoši vienkāršāka – ar noapaļotu augšējo malu.



88., 89. attēls. Glazētu podiņu krāsnis K1 dzīvoklī Nr. 6.



90., 91., 92., 93. attēls. Glazētu podiņu krāsns K3 divu telpu apsildīšanai dzīvoklī Nr. 5.



### Secinājumi

Rezumējot inventarizācijas gaitā iegūto informāciju, jāsecina, ka:

1. Ēka Rīgas ielā 15 ir vērtīga vēsturiska būve, kas saglabājusi daudz autentisku konstruktīvo un apdares elementu un ir nozīmīga Plūdoņa ielas un visas Bauskas vecpilsētas sastāvdaļa, būtiski bagātina tās kopējo tēlu.
2. Vērtējos celtnes fasāžu dekoratīvo apdari, jāsecina, ka tā ir viena no efektīgākajām šāda rakstura ēkām Bauskā – kvalitatīvs historisma perioda mazpilsētas arhitektūras piemērs.
3. Ēkai ir saglabājies datēts un parakstīts ēkas projekts. Tā autors ir Bauskas mūrniekmeistars Vilhelms Kohs, un tas parakstīts 1881. gada 4. februārī.
4. Ēkas īpašnieks bijis kādreizējais Bauskas pilsētas galva Oskars Brandenburgs, kas to Bauskas vēstures kontekstā padara vēl nozīmīgāku.
5. Ēka ir koka statņu būve ar bagātu un daudzveidīgu fasāžu plastisko apdari.
6. Ēka vēsturiski bijusi polihromi krāsota – ar gaišākām plaknēm un akcentētām, tumšākām dekoratīvajām detaļām.
7. Iespējams, ka ēkas D fasādē jau sākotnēji bija izbūvēts mezonīns, taču tas var būt būvēts arī 20. gs. sākumā.
8. 1971. gada ēka pilnībā pārplānota, pielāgojot to sešiem atsevišķiem dzīvokļiem.
9. Savā vairāk nekā 130 gadus ilgajā pastāvēšanas laikā ēkas fasādes saglabājušas to sākotnējo veidolu, zaudējot tikai daļu autentisko elementu.
10. Ēku iespējams ļoti kvalitatīvi renovēt – pilnībā atjaunot tās pilnu sākotnējo fasāžu apdari un krāsojumu, pēc vēsturiskiem paraugiem izgatavojot autentiskajiem identiskus logus, to slēgus, durvis, kā arī logu un durvju vēsturisko furnitūru.
11. Ēkas tehniskais stāvoklis ir relatīvi labs, tā tiek samērā labi uzturēta, un iedzīvotāji (dzīvokļu īpašnieki) ir interesēti ēkas vizuālo kvalitāšu uzlabošanā.
12. Tā kā celtni ir ļoti būtiska Bauskas vecpilsētas sastāvdaļa, tās atjaunošana svarīga ne vien ēkas dzīvokļu īpašniekam, bet visai Bauskas sabiedrībai. Šī iemesla dēļ būtu lietderīgi ēkas fasāžu renovācijai sniegt būtisku Bauskas pašvaldības finansiālu atbalstu.

### Rekomendācijas

Attiecībā uz ēkas Bauskā, Rīgas ielā 15 vizuālo tēlu būtu ievērojami sekojoši nosacījumi:

1. Veicot ēkas virspamatu remontu, jāveic to attīrīšana no laika gaitā veiktajiem labojumiem, kuros izmantots neatbilstošais materiāls – silikāta ķieģeļi, cementa apmetums. Jāatjauno izšuvots neapmestu sarkano ķieģeļu mūrējums, darbu veikšanai jāizmanto atgūtie sarkanie ķieģeļi, mūrējot ar kaļķu javu, kam pievienoti 5-10% cementa.



94. attēls. Virspamatu bojājumi ēkas Z fasādē.



95. attēls. Virspamatu bojājumi ZA stūrī.

2. Ēkas fasādēs jā saglabā un jārestaurē tās sākotnējā apdare – profillīstes, pilastrī, to bāzes, starpdzegas, dzegas, logu sandriki, profilētie apdares dēļi.

Zudušās fasāžu apdares detaļas (piem. logu sandrikus, zudušās profillīstes, robdēļus) jāizgatavo, izmantojot kā paraugu ēkā esošos oriģinālus. Detaļas, kuras pilnībā bojājusī trupe, jānomaina, izmantojot atbilstošu materiālu; tās jāapstrādā ar antiseptizējošiem līdzekļiem.

Jaunās detaļas jāizgatavo identiski vienādas ar oriģināliem, bet detaļām, kuras ir nedaudz bojātas, jāveic protezēšanas darbi. Jāatjauno vēsturiskās logu apmales.

Vēlams Z fasādes kāpņu piebūvei rekonstruēt dzegu, analogu ēkas vēsturiskai dzegai. Z fasādes apšūšanai izmantojami oriģināliem analogi apšuvuma dēļi.

Fasādes krāsojums jāveic ar lineļlas krāsu inventarizācijā konstatētajā tonī, bet dzegas, profillīstes, apmales, pilastrus, citas dekoratīvas detaļas (skat. krāsojuma shēmu pielikumā) krāsojamas ar lineļlas krāsu, toni precizējot remontdarbu gaitā.



96. attēls. Profiljoslas bojājums ēkas D fasādē.



97. attēls. Profiljoslas bojājuma aizpildījums ar celtniecības putām ēkas R fasādē.

3. Ēkai vēlams atjaunot sākotnējo holandiešu tipa māla dakstiņu jumta segumu.

Vēsturiskā jumta konstrukcija saglabājama, ja nepieciešams, to protezējot un labojot.

Neatgriezenisku bojājumu gadījumā jāizgatavo jaunas detaļas, kurām jābūt identiskām ar demontētām. Obligāti jā saglabā vēsturiskie robdēļi un dzega.

4. Ēka aprīkojama ar apaļām dzelzs skārda teknēm un notekcaurulēm. Vēlams tās stiprināt, atbilstoši vēsturiskiem paraugiem. Cik vien tas iespējams, jā saglabā autentiskās skārda detaļas – lāseņi, notekrenes, savācējķārbas, notekcauruļu vēsturiskos stiprinājumus

5. Skursteņus virs jumta kores vēlams plāni apmest un balsināt.

6. Ja nepieciešams paaugstināt ēkas energoefektivitāti, lai tās nodrošināšanas laikā neizpostītu ēkas vēsturisko fasādi un tās elementus, ēku var siltināt no iekšpuses, izmantojot koka būvei draudzīgus siltumizolācijas materiālus: linšķiedras, kaņepes, ekovati, kokšķiedras plāksnes.<sup>8</sup> Akmens vate vai putuplasts (uzputotais polistirols) koka ēkai nav izmantojams, jo rada kondensātu un veicina mitruma uzkrāšanos, kā rezultātā konstrukcijas bojā pelējums, sēnes, sīkbūtnes. Akmens vati un putuplastu bojā arī grauzēji.

7. Tiek rekomendēts nākotnē nomainīt PVC logus ar no jauna izgatavotiem koka logiem, izgatavojot tos analogus vēsturiskajā fotoattēlā redzamajiem. Ja tiek izgatavoti jauni logi, rekomendēts novienādot logailu izmērus Z fasādē. Tā kā konkrētajā ēkā nav saglabājies neviens oriģinālais logs, kā paraugs jaunu logu izgatavošanai izmantojams koka oderlogs no Bauskas vecpilsētas, piemēram ēkas Plūdoņa ielā 56. Logi krāsojami arhitekta norādītā tonī, vēlams, ar dabīgo linellās krāsu. Energoefektivitātei koka rāmī iestrādājama stikla pakete.



98. attēls. 19. gs. beigu logs ēkā Plūdoņa iela 56. 99. attēls. 19. gs. beigu durvju vērtne ēkā Rīgas ielā 18.

8. Tā kā ēkas sākotnējās ārdurvis nav saglabājušās, bet A un Z fasādē esošās izgatavotas, neievērojot ēkas stilistiku un celšanas laiku, vēlams izgatavot jaunas ārdurvis, kā paraugu to projektēšanai izmantojot stilistiski un hronoloģiski piemērotas 19. gs. pēdējā ceturkšņa durvju vērtnes no Bauskas vecpilsētas, piemēram, ēkas Rīgas ielā 18. A fasādes ārdurvīm saglabājama virsgaisma. Durvju vērtnes krāsojamas ar tonētu dabīgās linellās krāsu (tonis saskaņojams ar arhitektu darba gaitā). Vēlams durvis aprīkot ar tām stilistiski atbilstošu rokturi, slēdzeni un nosegplāksnēm.

<sup>8</sup> Skat., piemēram, <http://www.videstehnika>.



9. Kā ēku bagātinošu un pilsētas apstākļos pietiekoši funkcionālu detaļu vēlams atjaunot arī logu slēgus ēkas D un R fasādes pirmā stāva logiem. Kā paraugs slēgu projektēšanai izmantojami 1939. gada fotoattēlā redzami pildīņa konstrukcijas slēgi, kas aprīkojami ar atbilstošu furnitūru – virām, atsperes tipa slēdzēj mehānismu, fiksatoriem. Kā furnitūras prototipi izmantojami paraugi no Bauskas vecpilsētas. Slēgi krāsojami ar linellās krāsu, tonis saskaņojams ar arhitektu darba gaitā.



100. attēls.  
19. gs. slēga  
fiksators Bauskā,  
Rīgas ielā 24.

101. attēls.  
19. gs. slēga virs Bauskā, Plūdoņa ielā 52.

10. Ēkas iekšienē vēl esošās autentiskās krāsnis saglabājamās un atjaunojamās. To iznīcināšana vai likvidēšana nav pieļaujama. Vēsturisko interjera detaļu nomaiņa pieļaujama tikai izņēmuma situācijā, pieaicinot pirms tam Bauskas muzeja speciālistus un nododot attiecīgo detaļu muzejam tās saglabāšanai.

Izraksts no VKPAI rīkojuma nr. 2/15 (01.04.2011.)

**VALSTS KULTŪRAS PIEMINEKĻU AIZSARDZĪBAS INSPEKCIJAS  
REKOMENDĀCIJAS Nr. 2011-3 VĒSTURISKO ĒKU ENERGOEFEKTIVITĀTES  
UZLABOŠANAI**

4.3. Svarīga vēsturisko ēku arhitektūras sastāvdaļa ir logi. Tie ir viens no aktīvākajiem fasādes elementiem, kā arī stila un laikmeta tehnisko iespēju spogulis. Jācenšas saglabāt katru oriģinālu logu, to kopjot, remontējot un restaurējot. Logu nomaiņa atbalstāma tikai gadījumos, ja bojājumu novēršana ievērojami pārsniedz jauna, kvalitatīva un tāda paša materiāla loga izgatavošanas un iestrādāšanas izmaksas. Kā kompromiss pieļaujama logu iekšējo rāmju nomaiņa. Pēc iespējas jā saglabā vismaz logu oriģinālie ārējie rāmji. Logu nomaiņa veicama vienīgi saskaņā ar visas ēkas fasādes risinājuma projektu.

Koka logu un durvju priekšrocības:

Koka izstrādājumi ir ekoloģiski, koka resursi dabā atjaunojas.

Koka logu un durvju utilizācija nenodara ļaunumu videi.

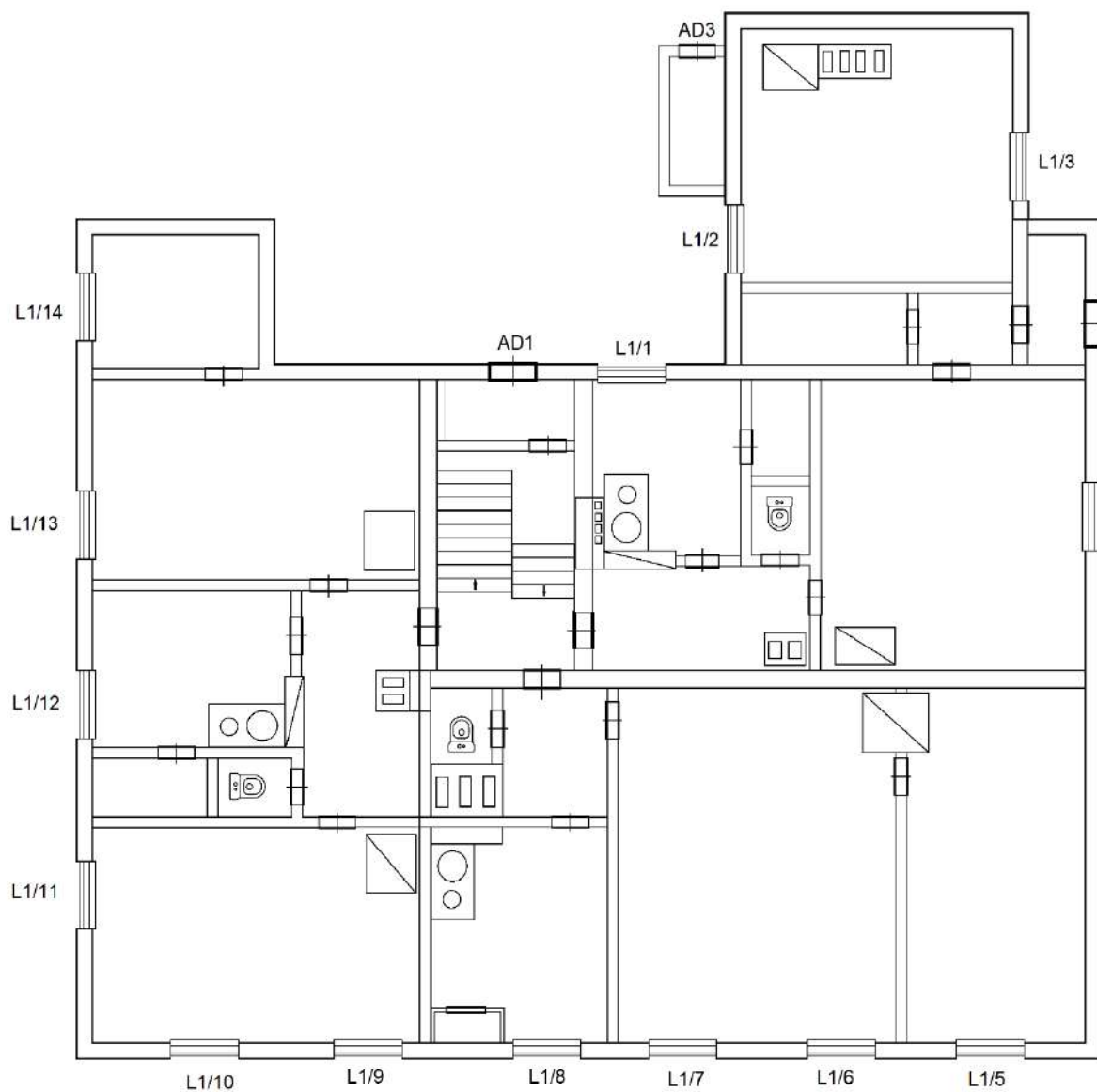
Koka logu un durvju konstrukcija ir elpojoša, palīdz novērst mitrumu un pelējumu telpās.

Atbilstoša lietošana un kopšana garantē to ilgmūžību, tie ir remontējami un pārkrāsojami.

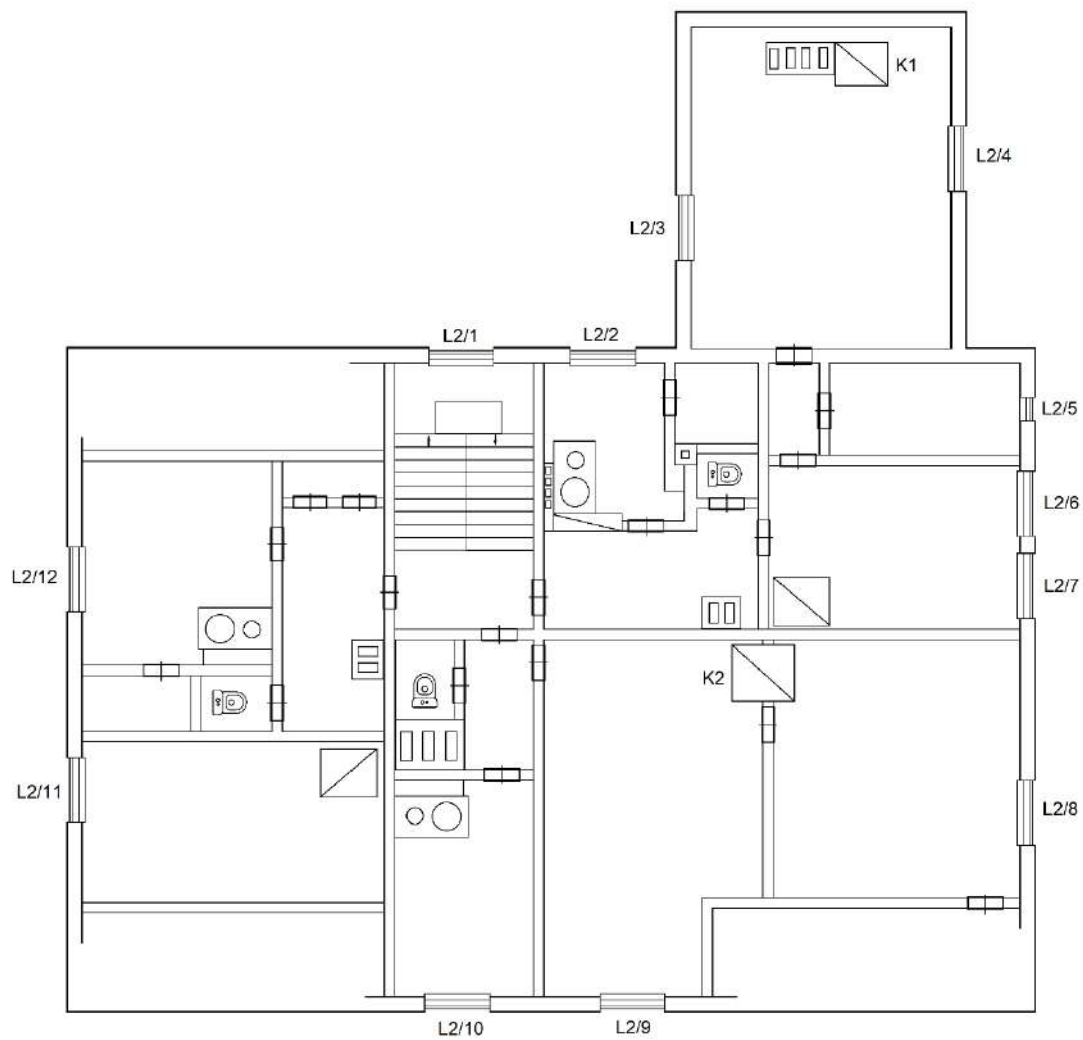
Koka logus iespējams modernizēt, nomainot stiklus un iestrādājot blīvgumiju.

Būtiska durvju un logu sastāvdaļa ir arī logu un durvju furnitūra.

1. Pirmā stāva plāns - shēma ar logu un durvju numerāciju
2. Otrā stāva plāns - shēma ar logu un durvju numerāciju
3. D fasādes rekonstrukcijas zīmējums
4. Virs virspamatiem stiprinātās profillīstes uzmērījums
5. Otrās profillīstes uzmērījums
6. Sākotnējās saimnieciskās ieejas AD2 durvju apmales uzmērījums
7. Fasādes apšuvuma dēļa uzmērījums



1. Pirmā stāva plāns - shēma ar logu un durvju numerāciju



2. Otrā stāva plāns - shēma ar logu un durvju numerāciju

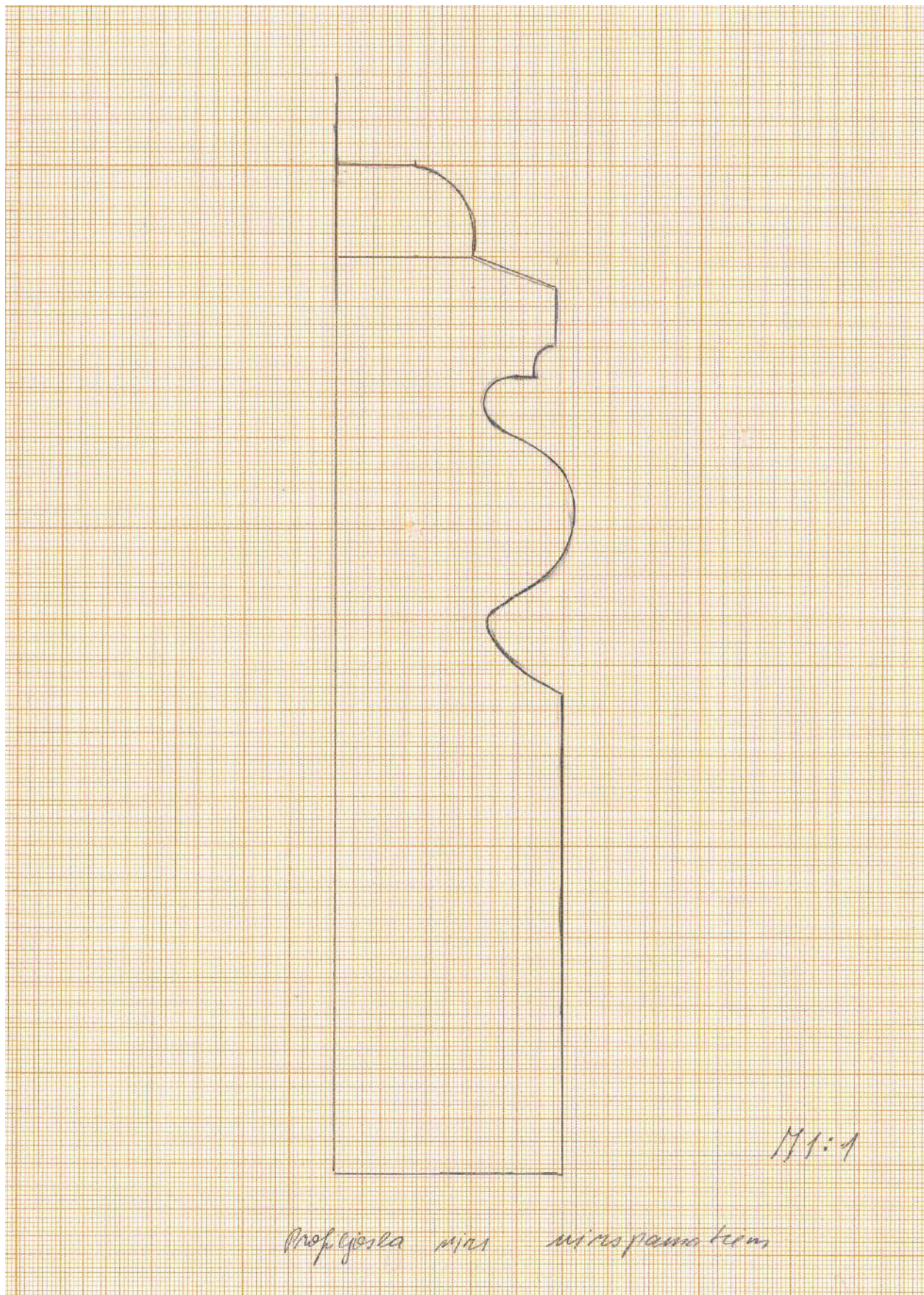




3. D fasādes rekonstrukcijas zīmējums

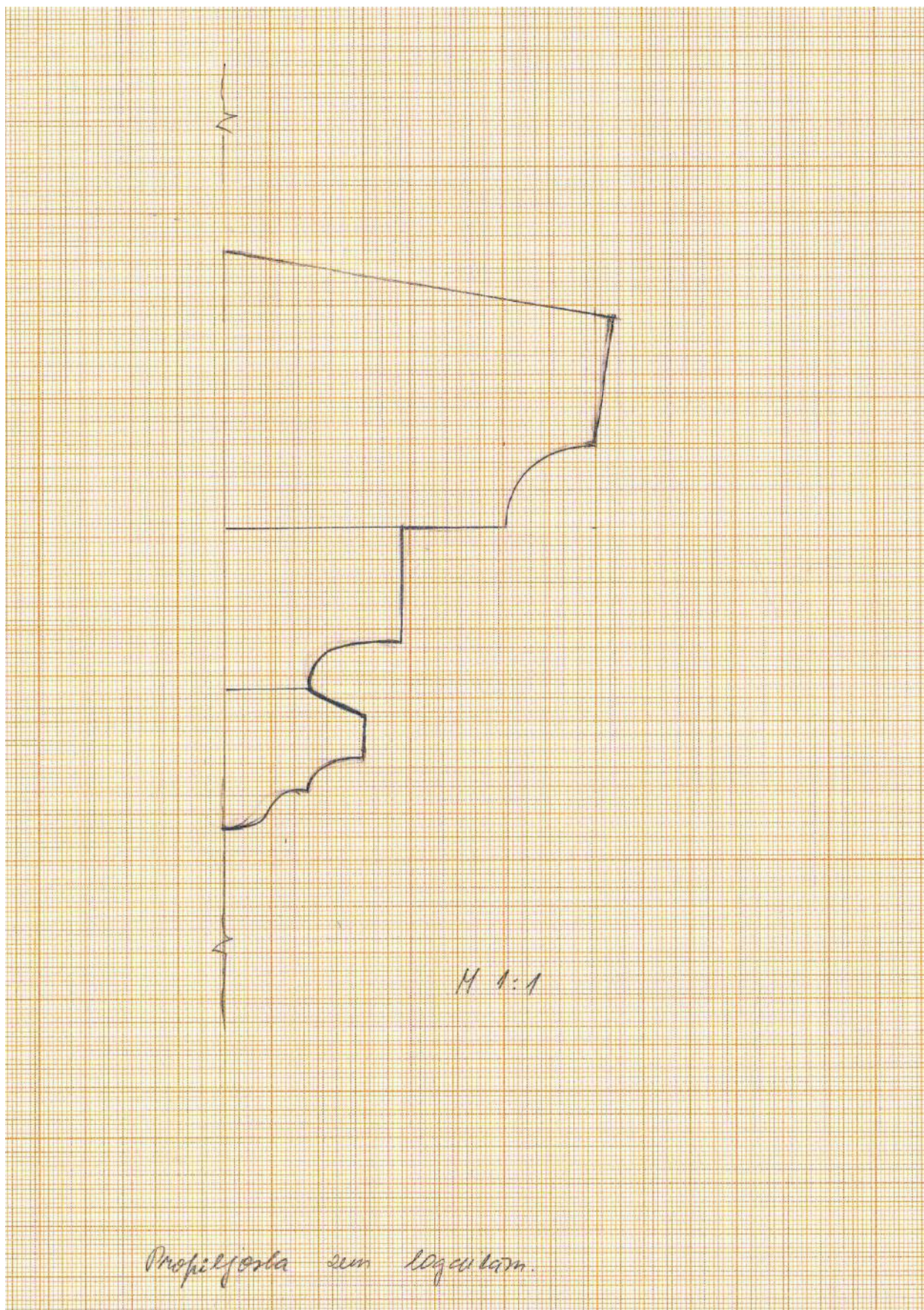


#### 4. Virs virspamatiem stiprinātās profillīstes uzmērījums



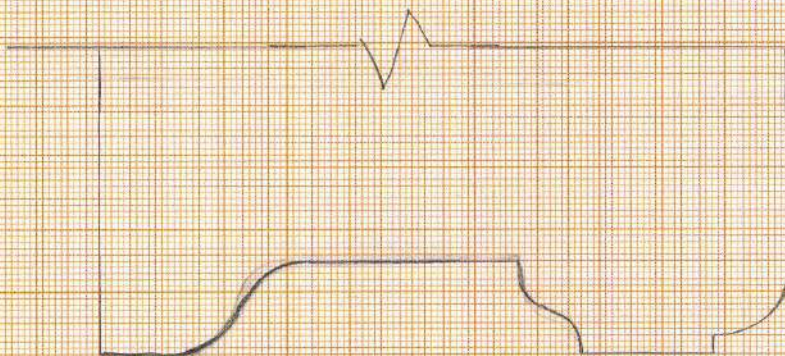


5. Otrās profilīstes uzmērījums



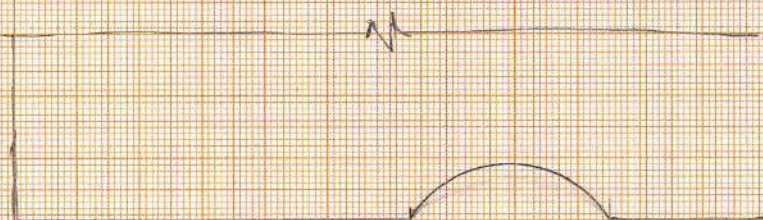


6. Sākotnējās saimnieciskās ieejas AD2 durvju apmales uzmērījums



Durvju apmale, nāvētnis) 9

M 1:1

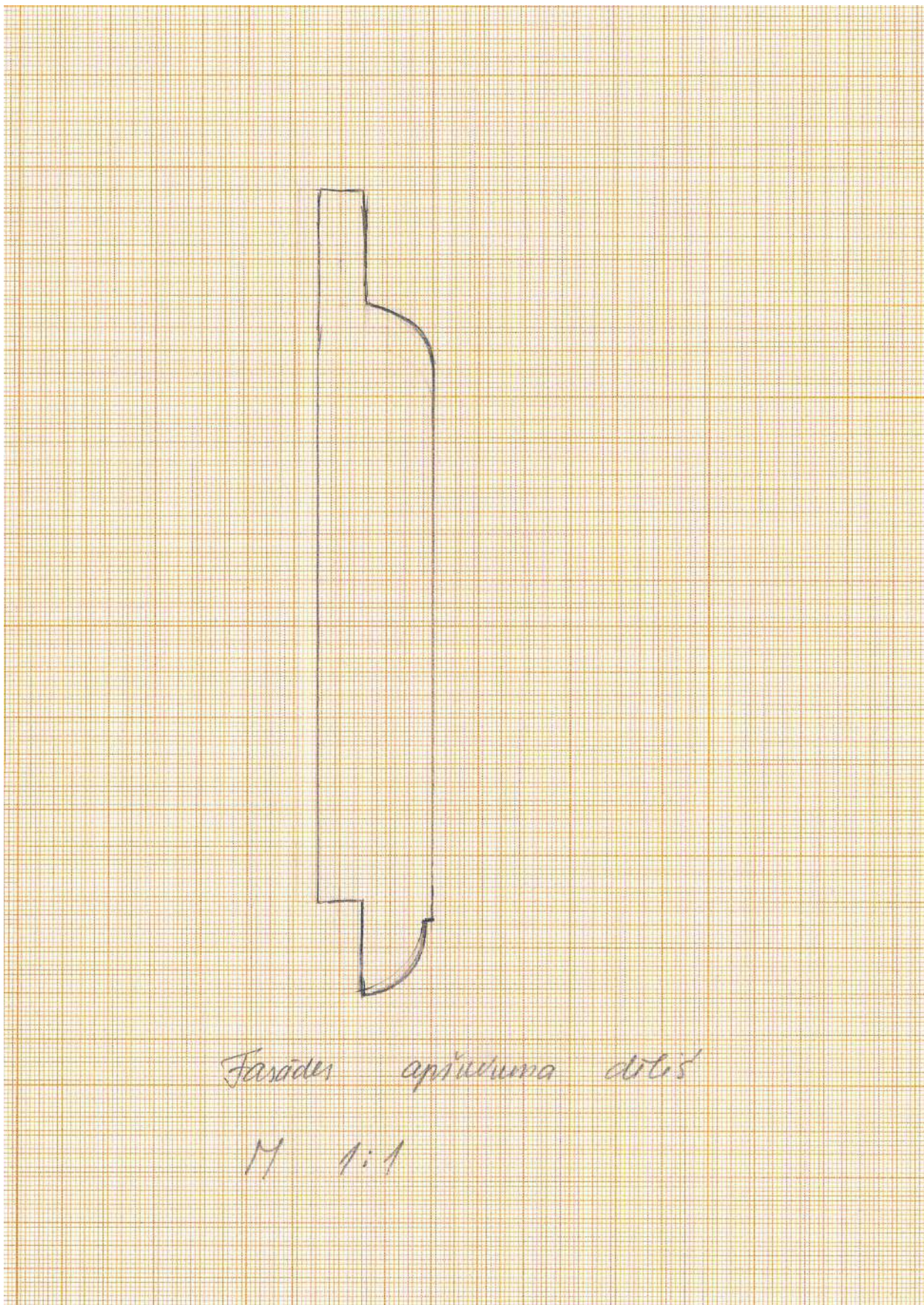


loga apmale, pedonju  
karka

M 1:1



7. Fasādes apšuvuma dēļa uzmērījums





**Avoti**

Latvijas Valsts vēstures arhīvs

Valsts Kultūras pieminekļu aizsardzības inspekcijas Pieminekļu dokumentācijas centra arhīvs, Bauskas vecpilsētas lietas

Bauskas muzeja krājums

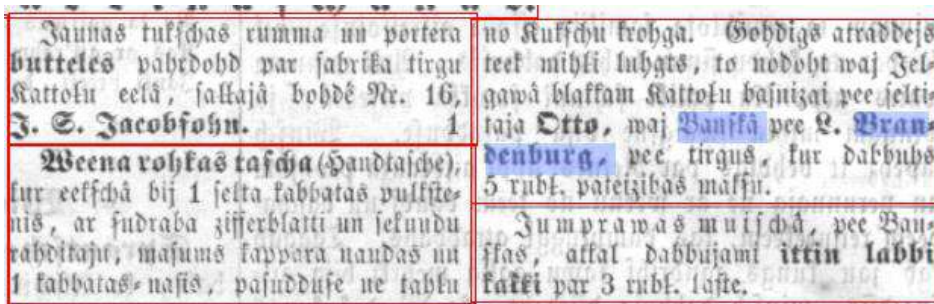
LNB Rokrakstu un reto grāmatu nodaļa

Rundāles pils muzeja Zinātniskais arhīvs

**Publikācijas**

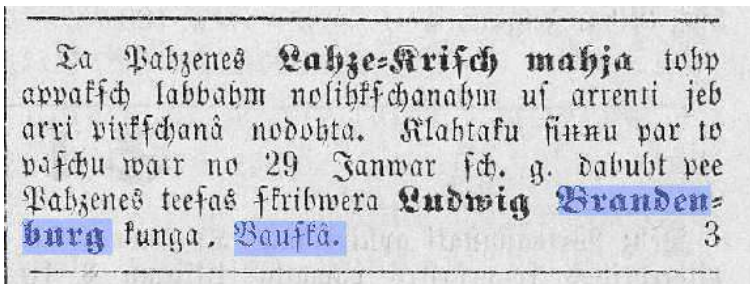
04.01.1867.

Latviešu Avīzes,  
Nr. 1



02.02.1872.

Latviešu Avīzes,  
Nr. 5



25.08.1882.

Latviešu Avīzes,  
Nr. 34





10.11.1876.  
Latviešu Avīzes  
Nr. 45

Uvalfchā peeminētie namu-ibvafchneeki ir Kursemes kredītbeedribas direkziju luhgufchi, lai viņeem pret fawu fcheit peeminēto gruntsgabalu eekiblafchanu no Kursemes kredītbeedribas krahfchanaslahdes naudu aifleen, un prohti:

- 1) Brahteem Moses Raphael un Libermann Raphael Friedberg uf fawu **Baufkâ** buhdamo gruntsgabalu Nr. 205 un 206;
- 2) Lewin Abraham Feitelsohn am uf fawu **Baufkâ** buhdamo gruntsgabalu Nr. 135 a;
- 3) Natalie Brandenburg, dšim. Hünig, kundsei, eekfch aifstenges, uf fawu **Baufkâ** buhdamo gruntsgabalu Nr. 70;
- 4) Katharina Marie Pauline Dannemann, dšim. Kruth, kundsei, eekfch aifstenges, uf fawu **Baufkâ** buhdamo gruntsgabalu Nr. 102;
- 5) Wulf Jakobsohn am uf fawu **Baufkâ** buhdamo gruntsgabalu Nr. 93;
- 6) Elias Hoffchowigam uf fawu **Baufkâ** buhdamo gruntsgabalu Nr. 147, —

ka deht tad Kursemes kredītbeedribas direkzija, atfaukdamees uf 3. August 1864. g. Wisaugstaki avstipri nato walstspadohmes atwehli, zaur fcho tohs usajzina, kam pee fcheem peeminētajeem gruntsgabaleem, turus grib krahfchanaslahdei eekiblahi, wezalas teešibas buhtu, lai wixi tahs 4 mehnefchu laikâ, rehkinahis no fchi fludinajuma beidsamahs iifludinafchanas deenas, pee Bauflas pilfehita magistrates peemeld un leel eerakstihit gruntsgabalu ruhts. Ja wixi to nebuhs tai peeminētajâ laikâ ijdarijufchi, tad krahfchanaslahdei paliks preekfchroflas rekte par fawu uf teem gruntsgabaleem aifleeneto naudu preekfch tahm prašifchanahm, kas tai laikâ nebuhs peemeldetas un koroboreretas.

Jelgawâ, 12. Oktober 1876. 1  
(Nr. 2516.) Direktoris: Lüdinghausen-Wolff.  
Sekreteris: Seyling.

16.11.1883.  
Latviešu Avīzes,  
Nr. 46

Bauflas pilfehitas walde zaur fcho dara  
finamu, ta no fchi laika

### nedelas tirgi Bauflâ

buhs iiflatru

**pirndeen, otrdeen, zetort-  
deen un peektdeen,**

ifnemot tahs uf fchiht deenahm krihtofchas  
swehttu deenas. (N<sup>o</sup> 534.)

**Bauflâ, 24. Oktober 1883.**  
Pilfehitas galwa: J. Beckmann.  
Kafstu wedejs: **Brandenburg.**

03.04.1891.  
Baltijas  
Vēstnesis,  
Nr. 76

No **Bauskas** raksta „Dzīgai“, ka tūreņos pilsetas weetneeku šapulze 27. martā par pilsetas sekretaru no jauna eewehlejuse **K. Brandenburg** šgu. Zahlas us deenas šahetibas bijuse pilsetas galwas weetneeka wehleschana, kurā „Balt. Westnescha“ otrais redaktors, gubernas sekretars **J. Kalnins** šgs dabujis 16 un aprinka ahrišs Dr. **K. Biehlers** 11 balsis. Tadehl ka Kalnins šgs amatu nepeerehnis, nahloščā šapulze pilsetas galwas weetneeka wehleschana jaatkahrto.

08.09.1899.  
Latviešu Avīzes,  
Nr. 36

**Bauskas** pilsetas waldes ložeklis titularpadomneeks **Kalninsch** us pašča luhgumu atlaisis no amata; wina weetā apstiprinats no domes eewehletais weetejais namneeks **Oskars Brandenburgs**.  
(K. G. A.)

31.08.1899  
Baltijas  
Vēstnesis  
Nr. 194

**Bauskas** pilsetas waldes ložeklis, titular-padomneeks **Kalninsch**, us pašča luhgumu atlaisis no deenasta un wina weetā apstiprinats weetejais nama ihpaščneeks, bej iščinas ešošchais **Oskars Brandenburgs**.  
(K. G. A.)

06.02.1902.  
Pēterburgas  
Avīzes,  
Nr. 11

gatavs klibot us abam pusēm. Wehleschanu isnahkums bija šahds, — par **Bauskas** pilsetas domneekem us 1902.—1905. g. tika iswehleti šahdi kungi: **Bekmans**, **Behrsinsch**, **Hansbergs**, **Leitlants**, **Ošols**, **Reinihs**, **Sanderšons**, **Gerihš**, **Stepermanis**, **Biehler**, **Brandenburg**, **Drešč**, **Rütner**, **Bezholz**, **Kleeberg**, **Seibert**, **Ušche** un **Eckert**. No augščā mineteem dewini pirmee ir latweešchi kamehr pahrejee wahzeešchi. Par tandidateem tika iswehleti: **Sahgers**, **Kruhminsč**, **Santewihs** un **Bergholzs** — wiši latweešchi.  
Latweešchi no jauna eedabuja domē 3 ložeklus, tā ka wahzu un latweešču domneeku tagad ir taišni us pusēm.

03.05.1902.  
Latviešu Avīzes,  
Nr. 36

Par **Bauskas** pilsetas galwu, tā „Dzīg“ šino, 24. aprili eewehlets **Oskars f. Brandenburgs**.  
**Bauskas** pilsetas dome luhowis tā **Brandenburgs**...

25.08.1910  
Latviešu Avīzes,  
Nr. 68

— Par šchejeenes pilsetas galwu eewehlets tas pats lihščinejais — **D. Brandenburgs**.

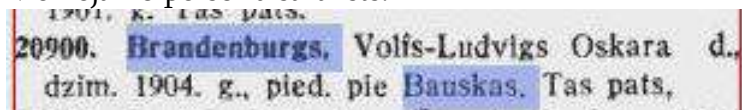


07.08.1925.  
Bauskas  
Vēstnesis,  
Nr. 30



20.08.1926.  
Iekšlietu  
Ministrijas  
Vēstnesis,  
Nr. 38

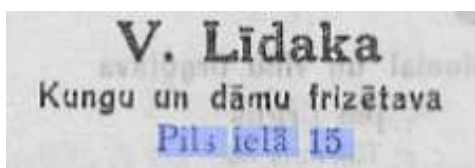
Meklējamo personu saraksts.



22.10.1929.  
Iekšlietu  
Ministrijas  
Vēstnesis,  
Nr.343



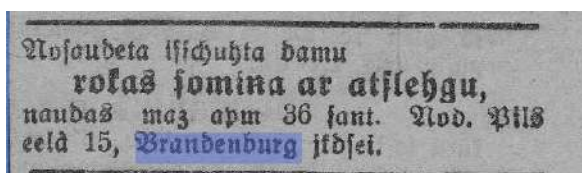
15.11.1929.  
Bauskas  
Vēstnesis,  
Nr.46



10.05.1929.  
Valdības  
Vēstnesis,  
Nr. 103



24.03.1933.  
Bauskas  
Vēstnesis,  
Nr. 12





23.11.1934.  
Bauskas  
Vēstnesis,  
Nr. 47

Speciala dāmu mēteļu  
šūšanas darbus  
pieņem Pils ielā 15,  
Goldberga mājā tālr.  
208.  
J. Lipmanovic.

03.09.1937.  
Valdības  
Vēstnesis,  
Nr. 198

Bauskas telefona kantoris iz-  
sludina par nederīgu nozaudēto  
radio abon. 1312. atļauju, kas  
izdota Raisai Harfs, Bauskā,  
Pils ielā 15. L. 3429 18757b

27.10.1939.  
Bauskas  
Vēstnesis,  
Nr. 43

**Pārdodami**  
2 gab. bronzas sienas  
lukturi, 1 gludinamā krās-  
ne ar 6 gludekļiem un 1  
bufete. Apskatāmi pie  
Brandenburga, Pils ielā 15.

10.11.1939.  
Valdības  
Vēstnesis,  
Nr. 256

PERSONU SARAKSTS, saskaņā ar 1939. gada līgumu par vācu tautības  
Latvijas pilsoņu repatriāciju, atlaistas no Latvijas pavalstniecības.

59. Marija (Marie) Brandenburgs (Branden-  
burg), dzim. 1858. g. 1. aug. Bauskā, dzīvo  
Bauskā, Pils ielā 15.

14.11.1939.  
Valdības  
Vēstnesis,  
Nr. 259

57. Elizabete - Zelma Brandenburgs, dzim.  
Dukurs, dzim. 1905. g. 7. nov. Bauskā, dzīvo  
Bauskā, Pils ielā 15.

58. Elzīna Zelma Volgemute, dzim. Ermans  
Rīga, Pionieru ielā 21, 23. dz.

52. Otokars - Ludvigs - Johans Brandenburgs,  
dzim. 1902. g. 31. dec. Bauskā, dzīvo Bauskā,  
Pils ielā 15.

53. Margarēta Tīrmanis (Thiermann) dzim.

63. Gerda Brandenburgs (Brandenburg), dzim.  
1901. g. 29. aug. Bauskā, dzīvo Bauskā, Pils ielā 15.

64. Tākla Maurachs (Maurach) dzim. Marti-

108. Marija (Marie) Brandenburgs (Branden-  
burg), dzim. Gadilhei, dzim. 1875. g. 19. okt.  
Bauskā, dzīvo Bauskā, Pils ielā 15.

13.11.1939  
Valdības  
Vēstnesis,  
Nr. 258

36. Zigrida Brandenburgs, dzim. 1910. g.  
23. febr. Bauskā, dzīvo Bolderājā, Mencu ielā 1-a,  
1. dz.

14.12.1939  
Brīvā Zeme,  
Nr. 284

Kamardes muitas punktā ieradies Ludvigs Brandenburgs un izteicis vēlēšanos pāriet robežu, jo viņa ģimene dzīvojoja Lietuvā. Pārmeklējot viņa saņēmus, muitas ierēdņi atraduši 5 kg sudraba lletu un 100 g zelta izstrādājumu, ko muitnieki nav atļāvuši iznest. Brandenburgs nogaidījis, kad iestājas tumsa un tad devies pār robežu nelegāli. Robežsargi to notvēruši un nodevuši Bauskas robežapsardzības apgabala priekšnieka rīcībā.

05.04.1940.  
Bauskas  
Vēstnesis,  
Nr. 14

**Nekustams īpašums Bauskas tirgotājiem.** Tirdzniecības un rūpniecības kamera Bauskas tirgotāju un rūpnieku biedrības vajadzībām nopirkusi repatrianta Brandenburga nekustamu īpašumu Pils ielā 15. Pēc attiecīgu remontu izdarīšanas, biedrība pāries jau-

nā mitekli.  
Bauskas tirg. un rūpn. biedrība apvienota ar Bauskas namīpašnieku b-bu. Pēc jauno statutu apstiprināšanas 28. aprīlī notiks vēlēšanas ar līdzsinejo namīpašnieku b-bas biedru piedalīšanos. Pēc jaunajiem statutiem valdē būs 9 locekļi. Kopsapulce izvēlēs arī delegātu tirdzniecības — rūpniecības kamerā.

06.04.1940.  
Brīvā Zeme,  
Nr. 77

**Tirgotājiem un rūpniekiem savs nams.**  
Tirdzniecības un rūpniecības kamera Bauskas tirgotāju un rūpnieku b-bai nopirkusi Brandenburga namu. Tanī pēc remonta b-ba iekārtos savu mītni. Biedrībai pievienosies arī namīpašnieku b-ba, nodibinot namsaimnieku sekciju.

30.09.1940.  
Padomju  
Latvija,  
Nr. 44

**Lauki gaida darba rokas**  
Darba Tautas Komisariāts ziņo: Cukurbiežu un kartupeļu novākšanas darbi visā valstī ik dienas vēršas plašumā un prasa daudz darba roku. Visi darba spējīgie pilsoņi, kas pašreiz atrodas bez darba vai ir nepilnīgi nodarbināti un var uz dažām nedēļām izbraukt, aicināti šai darbā. Var izbraukt atsevišķi vai grupās.  
Par darbu ikviens saņems atlīdzību. Novietošanu darbā izkārto darba biroji. Ceļš turp un atpakaļ grupām brīvs, individuāli braucot — 75 proc. pazeminājums. **Reģistrēšanās:** Rīgā, Jaunavu ielā 7, tālr. 33344, Jelgavā — Lietuvas ielā 6, tālr. 860, Bauskā, Plūdoņa ielā 15, tālr. 91, Dobelē, P. Stučkas ielā 2-a, tālr. 76, Meitenē — Elejas patērētāju b-bā, Tukumā, Jelgavas ielā 3-5, tālr. 133, Valmierā, Rīgas ielā 33, tālr. 394, Smiltēnē, Gustava Ādolfa lauk. 6, tālr. 43, Madonā, Upes ielā 3, tālr. 197. Pārējās vietās — vietējās pašvaldībās vai arodbiedrībās.

10.04.1942.  
Bauskas  
Vēstnesis,  
Nr. 14

**Bauskas apr. rūpniecības rajons**  
pazīno, ka rajona birojā, Bauskā, Plūdoņa ielā 15,  
**no 13.—25. aprīlim izmaksās atlīdzību par Pleiera un Rasas uzņēmumos gērēšanai nodotām ādām.**  
K. Bergs, pilnvarnieks.